

# 広報 敦賀

9月

つるが 平成22年8月10日発行



## オール漕ぐ手に力を込めて!

No.823

- 2 | 敦賀まつり
- 4 | つなげよう 人の話 活動の輪
- 6 | 健診・がん検診



9/2 木

### お祭り広場

13:00～21:00  
相生・神楽1丁目通り

カラオケ大会や小学生の鼓隊演奏、消防はしご車乗車体験など、さまざまなイベントが行われます。子どもから大人まで楽しめる広場です。

### 宵山巡行

15:30～21:00  
神楽1・2丁目通り

宵山の巡行は氣比神宮例大祭の前夜祭にあたります。「宵宮」と呼ばれる山車の上で子どもたちが踊りを奉納し、にぎやかなお囃子とともにゆっくりと巡行していきます。

### 神輿担ぎ手 大募集!

「神輿を一度担いでみたい」と思っているあなた! そう、今回がチャンスです。眠っていた熱い血をたぎらせ、敦賀まつりを元気いっぱい盛り上げましょう!

問合せ NPO法人つるがみこしの会(坂本) ☎25-2733  
※「神輿を担ぎたい」とお伝えください。

### 民謡踊り講習会 開催!

踊ったことがない方でも大丈夫!(無料)

とき 8月22日 19:00～21:00頃

ところ きらめきみなと館

講習曲 「大敦賀行進曲」「すてな踊り」

「敦賀とともすきすき」「四季の敦賀 夏」

問合せ 敦賀まつり振興協議会事務局 ☎22-8122

3 金

### 神輿渡御

8:00～16:00  
市内一円

11の町から大人神輿6基、子供神輿9基、樽神輿1基が市内を威勢よく渡御します。12時に大人神輿4基が氣比神宮前に集結し、出発式を行います。

### 御鳳輦巡幸

9:00～14:30  
市内一円

御鳳輦は氣比神宮の御神体である仲哀天皇を奉った神輿です。甲冑をまとった犬神人(武士)、神職、稚児など、総勢約250人が市内を古式ゆかしく巡幸します。

4 土

### 山車巡行

9:30～16:00  
神楽1丁目・相生通りほか

4町から6基の山車が勢揃いし、街中を巡行します。その勇壮華麗な姿で盛り上がりは最高潮に。12時に氣比神宮前に集結し、13時30分から出発式を行います。

### 敦賀消防団「消防鳶隊」演技

12:45～13:20  
氣比神宮前

山車出発式会場で、消防鳶隊が迫力ある演技を披露します。

### お祭り広場

16:00～21:00 相生通り  
17:00～21:00 神楽通り

巡行を終えた山車のライトアップ展示(雨天中止)などが行われます。

### 民謡踊りの夕べ

19:00～21:00  
本町1・2丁目通り

市民約4,000人が参加する民謡踊りの大行進です。港町敦賀を代表する「大敦賀行進曲」「すてな踊り」などを参加者みんなで踊ります。中央舞台では20時から、「ジャッキー吉川とブルーコメッツ」で活躍した敦賀市出身の歌手・山瀬聡さんの歌謡ステージも開催します。

5 日

### お祭り広場

12:00～17:00  
駅前通り

水風船キャッチや戦隊ショーなど、子どもたちが楽しめるイベントが盛りだくさんです。

### イベント広場

14:00～20:00  
神楽2丁目通り(商工会館前)

地元団体の協力のもと、毎年敦賀まつり来場者のオアシスとして、多くの人でにぎわいます。

### カーニバル大行進

15:00～21:00  
神楽1丁目通り～相生通り

さまざまな団体が参加し、マーチング、ヨサコイ、民謡踊り、ダンス、電飾パレードなどを華やかに披露します。

民謡踊りの夕べ、カーニバル大行進の実施については、当日、行政チャンネルの放送と煙火の打ち上げでお知らせします。

### ゴミの分別にご協力を!

当日は、各商店街に祭り用のごみ箱を分別別に設置しています。燃やせるごみ、資源ごみ、ペットボトル(キャップは資源ごみ)を分別してください。一人ひとりがマナーを守り、気持ちよく祭りを楽しみましょう。

祭りに燃える、敦賀の秋。

# 敦賀まつり

今年も敦賀の一大イベント「敦賀まつり」の季節がやってきました。皆様のご参加、ご来場を心よりお待ちしております。  
詳しい内容は、8月末の新聞折り込みチラシをご覧ください。また、市ホームページでも情報を随時更新していきます。



9月2日(木)～5日(日)





●市内で活動している団体●

分野	NPO法人	市民活動団体
保健、医療または福祉の増進	▶コスモスの会 ▶つくし ▶ふくいの福祉家	9団体
社会教育の推進	▶SOHOセンター-sunsun	1団体
まちづくりの推進	▶THAP	8団体
学術、文化、芸術またはスポーツの振興	▶Jelly Beans ▶つるがみこしの会	8団体
環境の保全	▶ウエットランド中池見 ▶中池見ねっと	3団体
地域安全	▶日本住宅基礎工事業協会	
国際協力		4団体
男女共同参画社会の形成の促進		1団体
子どもの健全育成	▶子育てサポートセンター きらきらくらぶ ▶発達支援センター 敦賀すくすく療育会	1団体
科学技術の振興		1団体
消費者の保護		1団体



④どんな団体があるの？  
市民活動支援室が現在把握している団体は、NPO法人をはじめ約50の団体があります。  
NPO法人とは、市民活動団体の中でも、特定非営利活動促進法（NPO法）に基づき認証された団体で、営利を目的としない（団体の構成員に対し、収益を分配することを目的としない）活動をする団体のことをいいます。活動分野は、左の表に挙げたもののほかに、災害救援、情報化社会の発展、経済活動の発展などがあります。  
また、現在2団体がNPO法人の資格取得を申請中です。市内に拠点をおくNPO法人をはじめとした市民活動団体が、続々と増えています！

④その活動を市民活動に  
あなたも、今参加しているサークル活動やボランティア活動を一歩進めて、市民活動にしてみませんか。「敦賀のために」という視点が加わるだけで、それは立派な市民活動です。  
市民活動支援室では、市内で活躍している団体の情報を収集し、活動のネットワーク化や活動に必要な支援を進めています。皆さんの活動の情報を、ぜひ支援室にお寄せください。  
なお、各団体の情報が閲覧できるホームページを9月ごろに開設予定です。インターネットが利用できない方は、市民活動支援室の窓口や電話でお気軽にお問い合わせください。

④「交流サロン」が利用できます！

活動をしていく中で、「打ち合わせがしたいけど、周りに気を使わずに話ができる場所はないだろうか」「他の団体とも交流できるようなところはないかな」と思ったことはありませんか？

市民活動支援室には、「交流サロン」というスペースがあります。各団体が打ち合わせや情報交換に使えるだけでなく、複数の団体同士で意見交換などすることもできます。簡単な登録手続きをするだけで、皆さんの活動の輪・交流の輪を今以上に広げていくことができます。ぜひご利用ください！

交流サロン

場所

男女共同参画センター2階

利用時間

9時～22時  
（日曜日・第3日曜日の前日は9時～17時）

休館日

毎月第3日曜日・祝日

※予約は不要ですが、貸切での利用はできません。

ご利用お待ちしております！



私たちの敦賀が好きだから

つなげよう 人の話 活動の輪



「空いた時間を使って、地域のために何かしてみたいな」「みんなでこんなことをすれば、敦賀がもっとよくなるんじゃないかな」「そんな気持ちを持っている皆さん、一緒に「市民活動」を始めませんか？」

④市民活動って？

市民活動とは、「市民が、よりよい社会づくりのために自主的に行う、社会貢献活動および公益的な活動」のことをいいます。具体的には市内では、

- 充実したセカンドライフのためのパソコン教室
- 難病患者やその家族への支援
- 環境保全
- 子育て相談や保育事業
- 幅広い年代の方を対象とした健康体操の指導
- 伝統行事の後継者育成など、さまざまな分野の市民活動をしている団体があります。どの団体も「敦賀のために！敦賀をよりよいまちに！」という気持ちで活動に取り組んでいます。



# 集団健診・集団がん検診 日程表

【平成22年度9月～11月分】

●実施日 〻骨密度測定あり ♡女性限定

▶既に定員に達し、申込みを終了している会場もありますので、ご了承ください。  
▶料金など詳細については、対象者にお送りしている案内(受診券)をご覧ください。

実施日	ところ	受付時間	健診 (要予約)	がん検診					歯ッピー 検診
				肺・結核 (要予約)	胃 (要予約)	子宮 (要予約)	乳 (要予約)	大腸	
9月	健康管理センター	8:00～9:30		●	●				
		13:00～14:00 ※歯 13:00～13:20				●	●	●	●*
	色浜ふれあい会館 縄間ふれあい会館	13:00～13:20	●	●					
		14:10～14:30	●	●					
17(金)	プラザ萬象	9:00～10:30	●〻	●	●				
		13:00～14:30 ※子宮・乳 13:00～14:00	●〻♡	●♡	●*	●*	●*	●*	●*
28(火)	健康管理センター	18:00～19:30	●	●					
30(木)	野坂公民館	13:00～13:30	●	●					
	桜ヶ丘会館	14:15～14:45	●	●					
10月	健康管理センター	13:00～14:30 ※子宮 13:00～14:00 ※歯 13:00～13:20	●			●*			●*
		39歳以下限定				●*			
	8(金)	栗野公民館	9:00～10:30	●〻	●	●			
			13:00～14:00				●	●	
14(木)	きらめきみなと館	9:00～10:30	●	●	●				
		13:00～14:30 ※子宮・乳 13:00～14:00	●♡	●♡	●*	●*			
21(木)	中郷体育館	9:00～10:30	●	●	●				
		13:00～14:00				●	●		
25(月)	健康管理センター	13:00～14:30 ※歯 13:00～13:20	●	●				●*	
27(水)	愛発公民館	9:00～9:20	●	●	●				
	山泉区会館	10:20～10:40	●	●	●				
30(土)	健康管理センター	8:00～9:30		●	●				
		13:00～14:00				●	●		
11月	東浦公民館	9:00～9:20	●	●	●				
		10:20～10:40	●	●	●				
	赤崎区民センター	10:20～10:40	●	●	●				
		大比田集会場	13:00～13:30	●	●				
5(金)	プラザ萬象	9:00～10:30	●	●					
		13:00～14:00			●	●			
10(水)	健康管理センター	8:00～9:30		●	●				
		13:00～14:00				●	●		
16(火)	栗野公民館	13:00～14:30 ※子宮 13:00～14:00 ※歯 13:00～13:20	●			●*		●*	
30(火)	健康管理センター	8:00～9:30		●	●				
		13:00～14:00				●	●		

平成23年3月31日まで

# もう受けましたか? 健診・がん検診

健診・がん検診の日程も後半に入りました。  
まだ受けていない方は、早めに受診しましょう!

## ① 集団会場を受診

左の日程表から都合のよい日を選んで受診してください。  
●要予約の場合は健康管理センター(☎25-5311)へ申込み

## ② 個別を受診

健診(特定健診・後期高齢者健診)・がん検診は、指定医療機関での個別受診もできます!(平成23年3月31日まで)

### 市内の個別がん検診指定医療機関

- 【胃がん検診】▶加藤胃腸科医院(要予約)▶和久野医院(要予約)
  - 【肺がん検診】▶川上医院▶中村医院▶明峰クリニック
  - ▶国立病院機構福井病院(要予約)▶市立敦賀病院(要予約)
  - 【大腸がん検診】
  - 【子宮がん検診】
  - 【乳がん検診】
- 各がん検診受診券裏面の医療機関一覧をご覧ください。

※県内すべての指定医療機関が知りたい方は、健康管理センターのホームページをご覧ください。  
健康管理センターまでお問い合わせください。  
※個別健診指定医療機関については、対象者にお送りしている案内をご覧ください。

## 9月はがん征圧月間「声かけて 地域ぐるみで がん検診」必ず受けよう! 大腸がん検診

大腸がんは早期に発見すれば、ほぼ100%完治します。

### 大腸がん検診って?

便に混じった大腸がんからの出血を調べる「便潜血検査」を行います。

### 効果的

症状のない方が毎年検診を受けていれば、大腸がん死亡するリスクは60%も低くなると言われています。

### 簡単

2日分の便を採り、容器に入れて提出するだけの簡単な検査です。

### 安い

料金は500円です(70歳以上の方は無料)。

〈平成19年 日本の統計〉  
大腸がんは…  
女性のがん死亡原因 第1位  
男性のがん死亡原因 第3位

〈平成21年度 敦賀市大腸がん検診〉  
受診者 1,793人  
大腸がんが見つかった方 4人

### 毎年受診することが大切!

昨年受けたから、今年は受診しなくても大丈夫と思っている方はいませんか?

昨年度は1,793人が大腸がん検診を受診しましたが、そのうち前年度に引き続いて受診した方は、約3割しかいませんでした。早期のがんは、自覚症状がないままにどんどん大きくなってしまいます。手遅れにならないためにも、毎年必ず検診を受けましょう。





敦賀市公認  
キャラクター  
よっしー

# 近世敦賀の幕開け

## 吉継の治めた湊町

前期 9月18日(土)～10月17日(日)  
後期 10月19日(火)～11月14日(日)  
(前期展と後期展で資料の入れ替えを行います)

15世紀後半から16世紀後半にかけての戦国時代、敦賀は越前を治めた戦国大名・朝倉氏の支配下にありました。天正元年(1573年)、織田信長の2度目の越前攻めにより朝倉氏が滅亡し、敦賀は織田政権の下に入ります。

これ以降、戦国末期から近世初期にかけては、長く続いた乱世が次第に終息に向かい、統一政権による平和と安定の時代へ変化していきま

す。そうした中で流通が盛んになり、経済も飛躍的に発達します。古代から日本海側唯一の港町であった敦賀も、日本海海運の成長とともに、畿内へとつなぐ交通の結節点としての役割を大きくしていくのです。

この頃の敦賀湊は、年貢米を一手に商い、物資等の輸送を担うなど、大名勢力と強く結びついて大きな富を築いた道川、高嶋屋、打它宗貞等に代表される初期豪商が活躍して、長い歴史の中でも有数の繁栄期を迎えます。

入った秋田の諸大名は、天下人である秀吉から割り当てられた杉材の輸送を敦賀の豪商や各地の船持ち商人に依頼しています。この敦賀での受取責任者となっていたのが、当時の領主であった大谷吉継です。

吉継やそれ以前の武藤氏、蜂屋頼隆といった領主たちは、敦賀の商人を保護して経済活動の活性化を促し、敦賀の町の整備を進めるなどして、近世敦賀の繁栄の基礎を築いています。

船持ち商人たちは、日本海側各地の湊を往来し、大名家の蔵屋敷なども請け負って、敦賀に富を集積させています。この時代の繁栄・蓄積が、江戸時代のみならず現在の敦賀の文化にも大きな影響を与えています。

今に伝わる敦賀の山車や西町の綱引きといった伝統行事の豪華さも、この時代の繁栄を基礎として成立していると言えるでしょう。

今回の特別展では、地域の歴史の一画期ともいえるこの時代を、領主・商人・文化等のさまざまな側面から、古文書や美術資料等を通して見つめ、日本海海運における敦賀湊の重要性を再確認します。

### ▼木製加飾腰高障子

華麗な装飾が施された障子で、敦賀城から移されたものと伝えられています。通常未公開の四面を展示します。

【来迎寺蔵(福井県指定文化財)】



### ▲四戦場之図屏風

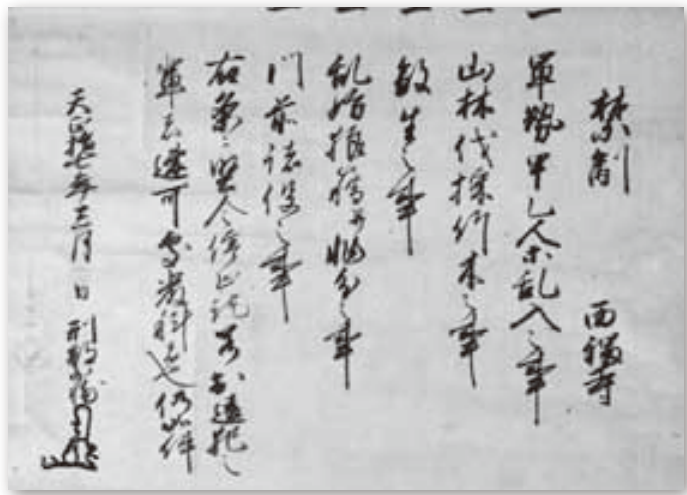
(展示は写真複製)  
笮ノ川河口に敦賀城の姿が描かれています。

【前田土佐守家資料館蔵】

### ▲夷子面

国指定重要無形民俗文化財・敦賀西町の綱引きに古くから使われてきた古面です。

【夷子大黒綱引保存会蔵】



### ▲大谷吉継禁制

吉継が敦賀の領主となった際に出された禁制です。

【西福寺蔵(福井県指定文化財)】

## 記念講演会

第1回 10月9日(土) 14時～

ところ 市立図書館  
講師 敦賀短期大学教授 外岡 慎一郎氏  
演題 「大谷吉継とその時代」

第2回 11月6日(土) 14時～

ところ みなとつるが山車会館  
講師 福井市立郷土歴史博物館 学芸員 印牧 信明氏  
演題 「近世前期の敦賀湊と初期豪商」





# 8/29日 敦賀市 総合防災訓練 を実施します



いざという時のために  
ご参加とご協力をお願いします！

- ※雨天でも実施しますが、台風などの荒天時には訓練を中止する場合があります。
- ※訓練実施(中止)のお知らせは、当日6時から防災放送チャンネル(RCN9チャンネル、デジタル209チャンネル)で放送します。
- ※訓練に伴い、煙が出たり、緊急車両がサイレンを鳴らしたりしますが、ご了承ください。

## 訓練会場

松島中央公園

## 訓練時間

9:30～12:00

## 対象地区

西地区・松原地区・西浦地区

## 主な訓練内容

敦賀市で大地震が発生したことを想定して、避難や消火、応急救護などの訓練を行います。

- ▶ 避難所参集訓練
- ▶ 孤立集落船舶避難訓練
- ▶ 災害ボランティアセンター運営訓練
- ▶ 飲料水確保訓練
- ▶ 消火器消火訓練
- ▶ バケツリレー消火訓練
- ▶ 倒壊家屋救出訓練
- ▶ ビル救出訓練
- ▶ 応急救護訓練

## 体験コーナー

- ▶ 災害用伝言ダイヤル体験訓練
- ▶ AED(自動体外式助細動器)取扱講習
- ▶ 防災用品の展示

# 2010 国勢調査



平成22年10月1日現在で、全国一斉に国勢調査が行われます。日本に住んでいるすべての人が対象です。

皆様のご協力をお願いします！

## 国勢調査 ってなに？

人口や世帯の実態を明らかにする国の最も重要な統計調査です。「国や都道府県、市町村の施策を支える土台」となりますので、日本に住む全員の回答が必要となります。

## 要注意！ かたり調査

国勢調査を装ったかたり調査にご注意ください。国勢調査員は「国勢調査員証」を身に付けています。調査票の提出の際は、調査員証などで調査員であることをご確認ください。



国勢調査は日本の未来や地域のまちづくりのための基礎資料になります！

## 国勢調査Q&A

### Q 国勢調査で調べることは？

A 世帯員の15項目(男女の別、出生の年月、就業状態など)と世帯の5項目(世帯員の数、住居の種類など)の合計20項目を調べます。

### Q 個人情報に漏れたりしない？

A 国勢調査は「統計法」で厳格な個人情報の保護が定められている上、国勢調査員は調査票の入った封筒を開封せずに市に提出します。

### Q 調査にはどうやって答えるの？

A 国勢調査員が、9月下旬に皆さんの自宅へ調査票の配布に伺います。留守の場合は、「連絡メモ」で都合のよい日時や連絡方法をお尋ねします。また、提出は封入して①調査員に提出 ②郵送で提出のいずれかの方法をお願いします。

## 今回からここが変わりました

- ①個人情報保護意識に配慮し、調査票を封筒に封をして提出することになります。
- ②忙しい方も回答しやすいように、郵送での提出も選択することができます。

お知らせ

## 防災情報受信機(緊急告知FMラジオ) の配布が始まりました！

市が委託した宅配業者または敦賀市シルバー人材センターが、各家庭に受信機を配達します。

※市では、引き続き受信機の貸与申請を受け付けています。まだの方は、市民防災課へお申し込みください。



問合せ 市民防災課 ☎22-8166

問合せ 国勢調査敦賀市実施本部(総務課内) ☎22-8101



# 街角スケッチ

あなたが写っていたらご連絡ください。  
写真を差し上げます。  
広報広聴課 ☎22-8112

遊具を充電して遊ぶ子どもたち



## 科学をもっと身近に 7月24・25日 サイエンスワールド2010

きらめきみなと館で「サイエンスワールド2010」が、2日間にわたって開催されました。館内ではエネルギーと環境について学べる原子力縁日をはじめ、夏休み工作・実験教室広場や、原子力クイズ大会など、さまざまな催しが行われました。また屋外の人力発電遊園地では、エアロバイクで発電した電気を使い、遊具を動かして遊ぶ子どもたちでにぎわっていました。

海を渡り、常宮神社に向かう行列



## 海を越える行列 7月22日 総参祭

年に一度、氣比神宮の御神祭である仲哀天皇が海を渡り、常宮神社に奉られている神功皇后を訪れる伝統行事「総参祭」が行われました。烏帽子に白装束姿の氣比神宮氏子青年会の方々は、氣比神宮での神事後、御神体を乗せた船神輿とともに天満棧橋から出港。御座船に揺られながら、御神体とともに神功皇后の待つ常宮神社に到着し、今年の海上の安全と豊漁を祈願しました。

テープを投げる乗客たち



出港するばしふいっくびいなす号

## みんなの笑顔あふれる船出 7月29日 「人道の港クルーズ」出港式

敦賀港から利尻・礼文島を航海する、「人道の港クルーズ」の出港式が行われました。このクルーズは、敦賀港がたくさんの人で賑わい、活気あふれる港にすることを目的として企画されました。敦賀港鞠山北フェリーターミナルからは、市民63人を含む520人が、豪華客船ばしふいっくびいなす号に乗船。歓迎式典では、恒川郁雄船長のあいさつやジェリーピーンズの子どもたちによるダンスが披露されました。出港の際には、見送る人たちに色とりどりのテープを投げ、手を振る乗客たちの姿が見られました。

### TOPICS

## 敦賀港に 新規RORO船が就航

韓国・釜山港との間で7月から新たに、トラック・トレーラーを運搬するRORO船が、週2便就航するようになりました。今回運航を始めたのは、株式会社サンスターラインの船舶で、韓国との間を直接結ぶ国際RORO船は、北陸で初めてです。これにより、現在週3便就航しているコンテナ船と合わせて、週5便の韓国航路となりました。  
7月27日には、敦賀港川崎・松栄岸壁に第1便が入港し、歓迎式典が行われました。



敦賀港に入港した第1便のRORO船

炎に見立てた的を目掛けて放水する隊員ら



## もしものために力を合わせ 8月1日 敦賀地区自衛消防隊操法大会

第48回敦賀地区自衛消防隊操法大会が、市公設地方卸売市場の駐車場で行われました。各地区や事業所などから84チーム、450人が参加。「小型動力ポンプの部」「消火栓の部」「屋内消火栓の部」の3つの種目に分かれて、操作にかかる時間や動作の確実性などを競い合いました。炎天下の中、隊員たちは日ごろの練習の成果を発揮しようと、汗だくになりながら全力で操法に取り組んでいました。

全国大会での健闘を誓う市橋さん



## 全国大会への決意を胸に 7月21日 全国大会出場選手壮行式

スポーツの全国大会へ出場する選手たちの壮行式が、総合運動公園で行われました。今年は、小学生から社会人まで合わせて167人が全国大会への出場を決めています。下野弘喜教育長が「郷土の代表として、全国に敦賀の名を大きく発してほしい」とエールを送ると、選手代表の市橋加奈子さんは「まわりの方々への感謝を忘れずに、精一杯戦ってきます」と改めて決意を述べました。

練習してきたロシア民謡を披露する児童たち



## 敦賀とロシアの架け橋に 7月21日 訪日児童親善使節団結団壮行式

姉妹都市であるロシア・ナホトカ市を訪問する児童親善使節団の結団壮行式が、消防署講堂で行われました。メンバーは、引率者と市内の小学6年生合わせて14人。児童を代表して敦賀北小学校の有馬隼人くんが、「敦賀の代表としてしっかり頑張ります」と抱負を述べた後、全員でロシア民謡を歌い、事前研修の成果を披露しました。(使節団一行は7月22日～29日に訪問し、ホームステイや交流会などを行いました)



### 赤十字救急法(正規)講習会

日常生活における事故防止の知識と、思わぬ事故や災害にあつた人、急病になった人に対して、医師や救急隊に引き継ぐまでの応急手当の仕方を学びます。

とき 9月12日(日)、19日(日)、20日(月) 9時～17時

ところ あいあいプラザ

対象 15歳以上の方

内容

- ▼赤十字救急法について
- ▼心肺蘇生法
- ▼AEDの使用法
- ▼傷と止血 など

講師 日赤救急法普及会指導員

受講料 無料

※教材費3,000円は自己負担

申込締切 9月6日(月)

※最終日には学科・実技の検定(任意)があり、合格された方には、日本赤十字社救急法救急員の認定証が交付されます。

問合せ・申込先  
地域福祉課 ☎22・8118

### ペットボトルのキャップからはじめよう

ペットボトルキャップの分別回収は、二酸化炭素とゴミの発生を抑制します。

市では、敦賀市消費者連絡協議会による市内店舗などの回収運動を支援するため、回収容器の提供と、市内で独自に回収運動に取り組んでいる学校・団体などの活動を広報しています。

皆さんのエコキャップ回収運動へのご協力をお願いします。

設置場所  
市役所、男女共同参画センターほか

※その他の設置場所については、市のホームページに掲載

問合せ 廃棄物対策課 ☎22・8185



### 催し

#### 県立美術館 移動美術館 敦賀展

県立美術館のコレクションを地域の方にも観賞してもらうために、移動展覧会を開催します。

とき 9月5日(日)～18日(土) 9時～17時

※6日(月)、13日(月)は休館

ところ プラザ萬象

観覧料

- ▼一般・大学生100円
- (団体30人以上は2割引)
- ▼高校生以下・70歳以上・障害者手帳等をお持ちの方は無料

問合せ 県立美術館 ☎0776・25・0452

#### 第54回市長杯争奪 市民囲碁将棋大会

とき 8月22日(日) 9時～

ところ プラザ萬象

対象 市内在住、または通勤、通学している方

競技方法  
各級ごとに予選を行い、予選通過者で決勝トーナメントを行います。

#### 同志社大学法学研究会 移動法律相談所開催

消費者相談や市民相談など、生活上のさまざまなトラブルで悩んでいる方に対し、学生たちが法律的な相談に応じます。

とき 8月27日(金)、28日(土) 9時～15時

※予約は不要です。

ところ ニューサンピア敦賀

対象 一般市民の方

相談料 無料

問合せ 生活安全課 ☎22・8115

### 市民活動

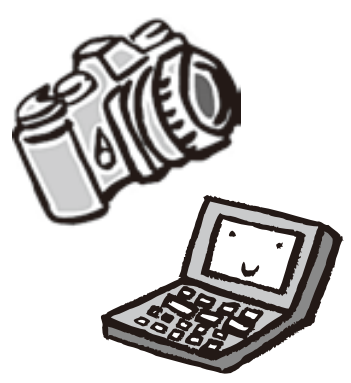
#### パソコンプチ講習

「はじめてのパソコン&インターネット」

とき 9月29日(水)、30日(木)

午前コース 9時30分～12時30分  
午後コース 13時30分～16時30分

内容  
基本的なパソコンの使い方とインターネット体験



#### デジタルカメラ活用法 その1 初級編

受講料 各コース6,000円  
定員 各コース3～8人

とき ▼Aコース 10月4日(月)  
▼Bコース 10月8日(金)

※両コースとも10時～15時

内容  
デジタルカメラの使い方、パソコンへの取り込み、印刷まで

受講料 各コース5,000円

定員 各コース3～5人

※ただし、デジタルカメラをお持ちの方に限ります。

両講座ともに  
ところ 男女共同参画センター

※レンタルパソコンを準備していただきますが、持ち込みもできます。

申込締切 9月3日(金)

問合せ・申込先  
(特活) そうほうセンターさん ☎090・5683・3163

#### 仲秋観月会(俳句会・茶会)

参加費 無料

申込み  
当日9時～9時30分までに会場の受付でお申し込みください。

問合せ 生涯学習センター ☎25・8318

●仲秋観月俳句会

とき 9月21日(火)

投句締切り 19時

ところ 松島町 来迎寺書院

投句料 3句500円

※各賞表彰があります。

●仲秋観月茶会

とき 9月23日(木)

17時30分～20時30分

ところ 氣比神宮境内  
(雨天時 プラザ萬象)

茶券 一席250円

問合せ 敦賀市文化協会 ☎21・2229



# つるがクラフトマーケット 2010

今年で4回目となる、つるがクラフトマーケットを開催！  
全国各地から約120店のクラフトマンが敦賀に集結し、ガラスや木工、陶磁器など手作りのクラフト作品を展示・販売します。

とき 8月28日(土) 10時～17時  
29日(日)

ところ 神楽町・相生商店街アーケード

◆出店予定者の作品はホームページにて紹介中！

つるがクラフトマーケット2010

問合せ つるがクラフトマーケット実行委員会事務局  
(港都つるが株内) ☎20-0015



みんなの相談口

「不安で眠れない」「人とうまく付き合えない」「仕事や学校に行きたくない」など、こころの悩みを抱えている方は、お気軽にご相談ください。臨床心理士が相談に応じます。

とき 9月2日(木)  
9時30分～16時30分  
※完全予約制です。希望の方は事前にお申し込みください。  
問合せ・申込先  
健康管理センター  
☎25・5311

健康づくり応援フェスタ 市立敦賀病院

守りたい! 助けたい! 健康たすけ隊  
とき 9月23日(木) 10時～15時  
ところ ポー・トン  
内容  
測定(身長、体重、血圧など)  
ドナー登録  
健康相談  
問合せ 市立敦賀病院  
☎22・3611



松原からだ元気アップ教室

体力や足腰の衰えが気になり始めている方を対象に、介護予防教室を開催します。

とき 9月2日～平成23年2月24日  
木曜日(月2回、全12回)  
10時～11時30分  
ところ 松原公民館

内容  
理学療法士による筋力アップ体操、歯科衛生士によるお口の体操など  
対象 65歳以上(介護認定を受けている方を除く)

定員 25人(送迎なし)  
受講料 無料  
問合せ・申込先  
地域包括支援センター「長寿」  
(介護保険課内) ☎22・8181



不妊治療費の助成金を交付しています

市では、保険が適用されない不妊治療にかかる経済的な負担を軽くするため、不妊治療費助成金を交付しています。

対象  
夫婦どちらかが1年以上敦賀市に住民票を有し、不妊治療を受けている方  
対象となる治療費  
平成22年3月1日～平成23年2月末日までに終了した不妊治療に支払った保険診療適用外の検査費および治療費

助成金額  
他の助成制度と併せて、上限50万円  
申請期間  
平成23年2月28日(月)まで  
※今年度申請予定の方は、12月10日(金)までに連絡をお願いします。

※申請方法など、詳しくは市のホームページをご覧ください。  
か、お問い合わせください。  
問合せ 健康管理センター  
☎25・5311

「高齢者よい歯のコンクール」

「健康な歯」への関心  
ハチマルニイマル  
8020(80歳まで自分の歯を20本残す)運動の推進を目的に、高齢者でよい歯の方および歯に関する標語を募集しています。

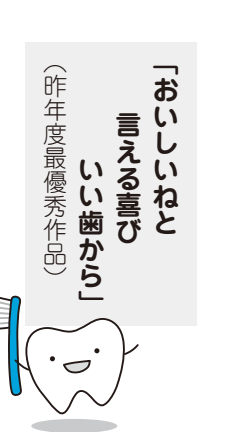
対象  
市内在住で満70歳以上の方(平成22年4月1日現在)、自分の歯が24本以上残っている方、審査会場(福井県歯科医師会館)まで来場可能な方

応募方法  
電話で住所・氏名・連絡先(電話番号)を福井県歯科医師会館までお伝えください。  
《健康な歯づくりに関する標語》  
対象 市内在住の方  
テーマ 歯および口の健康づくりに関するもの

応募方法  
はがきに標語・住所・氏名(ふりがな)・年齢・電話番号を明記し、福井県歯科医師会館まで送付してください。

コンクール・標語ともに応募締切 9月24日(金)

問合せ・応募先  
〒910-0001  
福井市大願寺3丁目4-1  
福井県歯科医師会館  
☎0776-21-5511



敦賀市手話奉仕員養成講習会(入門課程)

とき  
10月7日～平成23年3月24日  
毎週木曜日 19時～21時  
ところ あいあいプラザ  
対象  
18歳以上の市内在住または在勤の方で、手話を学習しようとする意欲のある方

定員 30人(先着順)  
受講料 1,200円(テキスト代)  
申込締切 9月30日(木)  
問合せ・申込先  
地域福祉課障害福祉係  
☎22・8176

住民基本台帳の閲覧状況を公表します

住民基本台帳の閲覧は、世論調査や学術研究などの公益性の高い事業の実施にのみ認められています。平成21年度(H21.4.1～H22.3.31)の閲覧状況を住民基本台帳法第11条第3項および第11条の2第12項に基づき、公表します。  
問合せ 市民課 ☎22-8117

○国、地方公共団体分

閲覧日	申出等機関	閲覧目的	閲覧範囲
8/17	福井県	福井の暮らしをよりよくするためのアンケート調査	市内一円 418人(20歳以上の男女)
8/27	内閣府	消費動向調査	呉竹町1・2丁目 35人(単身世帯の世帯主男女)
9/11	内閣府	男女共同参画社会に関する世論調査	東洋町 12人(満20歳以上の男女)
9/16 17	自衛隊福井地方協力本部	自衛官募集に伴う広報	市内一円 640人(平成3年4月2日から平成4年4月1日の間に生まれた男女)
9/29	内閣府	高齢者の日常生活に関する意識調査	神楽町1・2丁目 18人(満60歳以上の男女)
10/20	内閣府	地域におけるライフスタイルに関する調査	長沢 17人(60歳以上の男女)
11/18	内閣府	食育の現状と意識に関する調査	桜ヶ丘町 25人(20歳以上の男女)
12/3	総務省	通信利用動向調査	相生町、東洋町、清水町1・2丁目、中央町1・2丁目、松葉町、松原町、櫛川、木崎 184人(20歳以上の男女)
2/2 3	自衛隊福井地方協力本部	自衛官募集に伴う広報	市内一円 641人(平成4年4月2日から平成5年4月1日の間に生まれた男女)
2/5	福井県	ボランティア活動に関するアンケート調査	市内一円 170人(10歳以上の男女半々)
2/10	内閣府	若者の意識に関する調査	櫛川 25人(15歳以上39歳以下の男女)

○法人分

閲覧日	申出者	閲覧目的	閲覧範囲
7/15	ドイツー日本研究所 所長 フロリアン・クルマス	価値観と生活に関する日独比較調査	櫛川 23人(満20歳以上の男女)
7/24	NHK放送文化研究所 世論調査部長 塩田 幸司	デジタル放送に関する調査	呉竹町1・2丁目、呉羽町 12人(16歳以上の男女)
8/18	株式会社 時事通信社 大阪支社長 山田 哲郎	住民意識調査	元町、白銀町、三島町1丁目、松島町、原、赤崎、岡山町2丁目、野神、若葉町2丁目、野坂、公文各地区 24人ずつ 264人(満20歳以上の男女)
10/7	NHK放送文化研究所 世論調査部長 塩田 幸司	全国接触者率調査(テレビの視聴率などについての調査)	市内一円 12人(7歳以上の男女)
10/27	学校法人 慶応義塾 学長 清家 篤	家族・人口全国調査	鑄物師町 16人(20歳以上49歳以下の男女)
11/27	日本銀行情報サービス局 局長 河野 圭志	生活意識に関するアンケート調査	木崎、木ノ芽町、清水町1丁目 15人(満20歳以上の男女)
1/13	日本たばこ産業株式会社 たばこ事業本部情報部長 仲井 賢治	全国たばこ喫煙者率調査	砂流 20人(満20歳以上の男女)
1/26	NHK放送文化研究所 世論調査部長 塩田 幸司	日本人とテレビ・2010調査	立石、白木1・2丁目、明神町、浦底、色浜、手、沓、常宮 12人(16歳以上の男女)
2/19	財団法人 生命保険文化センター 理事長 村井 博美	生活保障に関する調査	三島町1丁目 30人(満18歳以上69歳以下の男女)



# 募集!

## 第31回敦賀マラソン大会 ボランティアスタッフ募集

受付・給水・チップ回収・後片付けなど、お手伝いしていただける方を募集しています。  
とき 10月17日(日)

資格 中学生以上  
※中学生、高校生は保護者の同意が必要です。

### 申込み

住所・氏名・年齢・性別・電話番号と「ボランティア希望」の旨を明記の上、はがきかFAXまたはメールで9月16日(木)までにお申し込みください。当日の詳細は追って連絡します。

### 問合せ・申込先

〒914・0823  
敦賀市香見149-1  
スポーツ振興課内  
第31回敦賀マラソン大会事務局  
☎22・8155  
FAX 23・6809  
✉sports@ton21.ne.jp

# スポーツ

## 敦賀野球フェスティバル 2010

第44回敦賀市長旗争奪高等学校野球大会  
第18回敦賀市軟式野球連盟旗争奪少年野球大会

### 8月21日(土)

(雨天の場合、22日に1日目の試合を行い、開会式と決勝戦は行わない)

### 開会式 8時30分

総合運動公園野球場

### 1・2回戦

高校の部 総合運動公園野球場  
小学の部 きらめきスタジアム

### 8月22日(日) (雨天中止)

決勝戦 総合運動公園野球場

高校の部 9時  
中学の部 11時  
小学の部 13時

### 参加校・チーム(予定)

高校の部 嶺南5校  
中学の部 嶺南7校  
小学の部 嶺南13チーム  
※中学の部の1回戦は、8月18日(水)9時〜総合運動公園野球場で行います。(雨天順延)

問合せ スポーツ振興課 ☎22・8155

## 旧大和田銀行(市立博物館) 古写真寄贈のお願い

市立博物館では、博物館修復事業における参考資料として、建物に関する昔の写真を探しています。

対象 建物の内部、外部が写っている写真

※下の写真のように、写っている部分がほんの少しでもかまいません。



※資料は当館で大切に保管し、修復事業に活用していきます。  
問合せ・受付先

市立博物館 ☎25・7033

## 中池見稲刈り作業体験の 参加者募集

手作業で刈取った稲をハサに掛け、天日で干す作業を体験してみませんか。

とき 9月11日(土) 10時〜12時  
ところ 中池見人と自然のふれあいの里

定員 20人  
申込み 9月10日(金)までに電話にてお申し込みください。

※小学生以下は保護者同伴

# 市民スポーツ祭10

○市内9地区の代表が、それぞれの競技で戦います!

開催日	競技種目	会場	開催日	競技種目	会場
9月26日(日)	バレーボール	総合運動公園体育館	10月3日(日)	ゲートボール	総合運動公園ゲートボール場
	軟式野球	総合運動公園野球場、市営野球場		グラウンド・ゴルフ	総合運動公園グラウンド・ゴルフ練習場、芝生広場
	ポウリング	アリーナポウル		陸上(オープン競技)	総合運動公園陸上競技場多目的グラウンド
10月3日(日)	ソフトバレーボール	粟野スポーツセンター体育館		柔道(オープン競技)	武道館
	ソフトテニス	総合運動公園テニスコート		剣道(オープン競技)	中郷体育館
	卓球	総合運動公園体育館		弓道(公開競技)	総合運動公園弓道場
	バドミントン	市立体育館			
	ソフトボール	きらめきスタジアム			
	綱引き	東郷コミュニティセンター体育館			

※地区対抗戦の出場については、各地区の公民館にお問い合わせください。

○オープン・公開競技や交流戦の参加者を募集します。

競技	とき	ところ	対象	種目	申込方法
陸上競技(オープン)	10月3日(日) 9:00~	総合運動公園陸上競技場・多目的グラウンド	小学生以上	▶年代別の100m走(1年生~) ▶年代別の走幅跳(4年生~)	参加種目・氏名・性別・学校名・学年または年齢・住所・電話番号を記入の上、はがきまたはメールで9月17日(金)必着にて下記まで申込み。(小学生は保護者氏名と参加承諾印が必要) ▶敦賀市陸上競技協会 橋本 洋 ✉h-hiro@rm.rcn.ne.jp 〒914-0064 敦賀市結城町8-6 敦賀西小学校内
剣道競技(オープン)	10月3日(日) 9:00~	中郷体育館	小学生以上	▶個人戦 ▶団体戦	下記連絡先に9月8日(木)までに電話で申込み。 ▶敦賀市剣道連盟事務局 堤腰 昭 ☎25-7373
弓道競技(公開)	10月10日(日) 9:30~	総合運動公園弓道場	高校生以上	▶個人戦 ▶団体戦	氏名・連絡先をメールまたは電話にて10月8日(金)までに下記まで申込み。 ▶敦賀市弓道協会事務局 随原 紀浩 ✉hiro-yan@rm.rcn.ne.jp ☎21-0382
卓球競技(交流戦)	10月3日(日) 9:00~	総合運動公園体育館	18歳以上(高校・大学生を除く)	▶ラケットボール個人戦	総合運動公園体育館窓口および各公民館に設置の参加申込書に記入の上、下記まで郵送にて申込み。(複数名記入可) ▶敦賀市卓球協会事務局 伊原 彰 〒914-0056 敦賀市津内町2丁目9-20
グラウンド・ゴルフ競技(交流戦)	10月3日(日) 13:00~	総合運動公園グラウンド・ゴルフ練習場、芝生広場	19歳以上(大会当日満年齢)	▶個人戦	はがきに氏名、住所、性別、連絡先を記入の上、9月18日(土)必着にて下記まで申込み。(複数名記入可) ▶敦賀市グラウンド・ゴルフ協会事務局 三好 陸夫 〒914-0052 敦賀市清水町1丁目3-77 ※協会員は参加申込書にて各クラブ代表者に申込み。

詳細は、総合運動公園窓口および各公民館に設置してある各競技の要項をご覧ください。

問合せ スポーツ振興課 ☎22-8155

持ち物 帽子、タオル、水筒、長靴、着替え

※天候により、延期になる場合があります。

問合せ・申込先

中池見人と自然のふれあいの里 ☎20・1110

## 「敦賀市農産物直売所」 愛称募集

市民の皆さんに親しみをもって利用してもらえるように、11月に完成を予定している「敦賀市農産物直売所」の愛称を募集します。発表は直売所オープン当日に行います。

資格 市内に住所を有する方  
応募方法

愛称とその意味または理由、住所、氏名、年齢、電話番号を明記して、はがきまたはFAXで応募してください。

(複数応募できますが、1枚の応募用紙につき1つの愛称で応募してください)

締切 9月15日(水)  
賞品 最優秀作品には賞品を贈呈

①採用作品に関する諸権利は敦

## みなとつるが山車会館 臨時開館のお知らせ

9月1日(水)〜9月5日(日)  
敦賀まつりにあわせて臨時開館します。  
入館料 無料

## 市立博物館 みなとつるが山車会館 臨時休館のお知らせ

9月14日(火)〜9月17日(金)  
くん蒸作業のため臨時休館します。

問合せ みなとつるが山車会館 ☎21・5570  
※臨時閉館期間中は、市立博物館への問合せもみなとつるが山車会館の方へお願いします。

賀市に帰属します。  
②応募作品は自作かつ未発表のものとし、第三者の権利を侵害しないように十分に配慮してください。  
③応募作品の返却はしません。  
④応募者の個人情報、愛称募集の目的以外には使用しません。

問合せ・応募先

〒914・8501  
敦賀市中央町2丁目1-1  
敦賀市役所 産業経済部  
農務課 愛称募集係  
☎22・8130  
FAX 22・8169





育児サポート教室

「ぐんぐん」の時間 子どもを助けられますか?

急な発熱、けが、病気などで困ったことはありませんか? 救急救命士にいろいろな手立てを教えていただくほか、心肺蘇生の実践指導も行います。

とき 9月8日(水) 10時30分～11時30分

ところ 子育て総合支援センター 対象 未就園児の親子25組

申込み 8月25日(水) 9時～電話 または窓口で受付

※託児を行います。申込み時にお伝えください。

問合せ・申込先 子育て総合支援センター ☎22・0147

すくすく健康相談



身長・体重の計測を行うほか、子育てに関する心配ごとなどについて相談に応じます。また、栄養士による栄養相談も行います。

国の教育ローン

高校・大学・専門学校などに入学、在学する学生の保護者の方に、入学金や授業料、アパートの敷金・家賃、その他教育に必要な資金を融資します。

融資額 学生1人につき 300万円以内

返済期間 15年以内

※交通遺児家庭または母子家庭の方については18年以内

利率 年2.75% (6月1日現在)

問合せ 日本政策金融公庫 武生支店 国民生活事業 ☎0778・23・1133

パパと遊ぼう

お父さん・お母さんと一緒に好きな遊びやふれあい遊びを楽しみます。

とき 毎週土曜日午前中随時 10時45分～

ところ 子育て総合支援センター 対象 未就園児の親子

問合せ 子育て総合支援センター ☎22・0147

新着図書案内

(一般書 451冊 | 新着図書案内一覧表は図書館にあります。) (児童書 267冊 | ホームページでもご覧になれます。)

- 耳で読む読書の世界
- ゆるい生き方
- 卑弥呼の正体
- おひとりさま介護
- 宇宙の未解明問題
- 古民家の四季
- 食虫植物の世界
- 世界最速のソーラーカー
- お父さんとオジさん
- 思い出コロッケ
- 創世の島
- 悪魔祓い
- 名探偵コナン推理ファイル人類の謎
- くまのつきのわくん
- おばけのひやめしや



図書館 だより

問合せ 市立図書館 ☎22-1868

9月の休館日

- ◆毎週月曜日
- ◆16日(第3木曜日・資料整理日)
- ◆19日(第3日曜日)
- ◆24日～30日(資料特別整理期間)

開館時間 火～金曜日 10:00～19:00 土・日曜日 10:00～18:00

7月 予約ベスト

順位	書名	著者名
1位	夜行観覧車	みなと 湊 かなえ
2位	告白	みなと 湊 かなえ
3位	小暮写真館	みやべ 宮部 みゆき

市立図書館豆情報

図書館の本は、「日本十進分類法」にしたがって分類された番号ごとにまとまって並んでいます。背表紙のラベルの数字が分類番号です。一般書は3桁、児童書は2桁です。本を探すときは、分類番号を掲示してありますので、その数字を手がかりにしてください。

9月の行事案内

- 4日(土) 14:00～ アニメ世界昔ばなし
- 11日(土) 14:00～ おはなしポンポン
- 17日(金) 16:00～ ママのおひざ (ところ: 栗野公民館)
- 18日(土) 14:00～ アニメシアター
- 22日(水) 10:30～ おはなしわたげ

父子家庭の皆さんへ 児童扶養手当が支給されます

これまで母子家庭を対象としていた児童扶養手当が、平成22年8月分手当から父子家庭の方も支給対象になりました。(支給には所得制限等があります)

対象

- 18歳に到達して最初の3月31日(年度末)までの間にある、①～⑤のいずれかに該当する子どもについて、父がその子どもを監護し、かつ生計を同じくしていること。
- ①父母が婚姻を解消した子ども
  - ②母が死亡した子ども
  - ③母が一定程度の障害の状態にある子ども
  - ④母の生死が明らかでない子ども
  - ⑤その他 (・母が1年以上遺棄している子ども ・母が1年以上拘束されている子ども など)

※事実上の婚姻関係の状態にあるとき、子どもが児童福祉施設等に入所したとき、または請求者および子どもが公的年金や遺族補償を受けることができるときは、支給対象になりません。  
※重い障害がある場合は20歳未満までが対象となります。  
※対象になるかについては、児童家庭課にお問い合わせください。

申込み

11月30日(火)までに

児童家庭課へ申請してください。

※申請手続きに必要なものについては、下記までお問い合わせください。

問合せ・申込先 児童家庭課 ☎22-8125

とき 9月14日(火)・28日(火) 9時～12時、13時～16時

※栄養相談は 9月28日(火) 13時30分～15時のみとなります。

ところ 子育て総合支援センター ※相談を希望される方は、母子健康手帳を持参してください。

問合せ 子育て総合支援センター ☎22・0147

子育て情報

お子さんと楽しく遊んだり、子育てについて一緒に話をしてみませんか。各園では季節に合わせた内容を用意して、皆さんのお越しをお待ちしています。一緒に子育てを楽しみましょう。

幼稚園

すこやか子育て相談室 ※対象は3歳児の未就園児です。

●松陵幼稚園 ☎25-8240	9/8(水) 9:30～11:00	・園児と一緒に好きな遊びをする ・砂や水を使った遊びをする	各回 20組
●敦賀北幼稚園 ☎22-5875	9/7(火) 9:30～11:00	・シャボン玉や色水遊びをする	各回 10組
	10/13(水) 9:30～11:00	・園児と一緒に好きな遊びをする ・親子で体操や運動遊びをする	
	10/14(木) 9:30～11:00	・運動会ごっこをする	

- ★育児相談も行います。
- ★参加は無料です。
- ★直接、各幼稚園へお申し込みください。(電話でも可)



人間関係学講座

とき

▼第1回 「現代日本社会の人間関係学①」

9月11日(土) 10時～11時30分

血縁と地縁

▼第2回 「現代日本社会の人間関係学②」

9月18日(土) 10時～11時30分

無縁社会

▼第3回 「パトグラフィックな人間関係学①」

9月25日(土) 10時～11時30分

民話や寓話の中の病跡学

講師 敦賀短期大学教授

龍谿 乗峰 氏

対象 市内在住・在勤の中学生以上の方

定員 40人

受講料 無料

申込方法 住所、氏名、年齢、電話番号、参加希望日を生涯学習課まで電話でお申し込みください。当日参加も可能です。

問合せ 生涯学習課 ☎25・8318

日商簿記検定試験 3級対策講座

簿記は全ての業種の事業活動に必要な知識です。この講座は、短期間で簿記の基礎である仕訳や記帳などをマスターし、日商簿記検定3級の合格を目指します。

とき 9月13日(月)～11月8日(月) 18時30分～20時30分

週3回 全20回

ところ 商工会館

定員 30人(先着順)

受講料 22,000円

(テキスト代含む)

※敦賀商工会議所会員は17,000円

一度納入した受講料はお返しできません。

市内の中小企業は、市の補助金制度を利用できる場合があります。(詳しくはお問い合わせください)

●受講料は、第1回目目の講座日にお支払いください。

申込方法 敦賀商工会議所または敦賀商工会議所ホームページにある受講申込書に、必要事項を記入

皆さんの大切な人や皆さん自身の命を守るために 救急車はタクシーではありません! 適正利用にご協力ください



昨年の敦賀市内における 救急車の出動件数: 2,302件 搬送された患者数: 2,167人

最近、緊急性がない救急要請が増えています。「救急車は無料だから」「すぐに診てもらえるから」といった理由で救急出動が増えると、本当に救急車を必要とする人への対応が遅れてしまいます。

119番する前に、1度考えてみましょう

- ▶ 本当に救急車が必要ですか?
- ▶ 自家用車やタクシーなどを利用できませんか?

※ただし、緊急性があり本当に救急車が必要な時には、ためらわずに救急車を呼んでください。

問合せ 敦賀消防署 ☎20-0119

市民ギャラリー 9月 市役所市民ホール

【書】井蛙会

せいあかい

いんじゃをたずねてもあわず 「尋隠者不遇」

うへだ けいほう 上田 桂鳳

おく ほそみち 「奥の細道より」

おぐらひやくにんいっしゅ 「小倉百人一首」

納税と納付

納期限 8/31 (火)

- 市県民税 (第2期)
- 国民健康保険税 (第2期)
- 介護保険料 (第2期)
- 後期高齢者医療保険料 (第2期)

敬吊塔

謹んでお悔やみ申し上げます。 7月1日～7月29日(敬称略)

津内2	浅田 敬三 (89)	神楽2	塩田さだ子 (72)
ひばりヶ丘	相馬巳木一 (81)	蓬萊町	竹腰 秀子 (87)
御名	深山 松枝 (92)	舞崎2	山本一太郎 (95)
檜曲	奥野 喬 (85)	金山	籠 英美 (71)
山泉	水井 義春 (86)	長沢	大谷 泰官 (69)
山泉	南光 茂 (86)	栄新町	小川 清司 (70)
平和町	金森喜三郎 (93)	蓬萊町	杉村規美恵 (93)
和久野	藤田 貞一 (84)	古田川	奥村 心 (3)
木ノ井	小林 一子 (88)	和久野	坂井 八ナ (82)
岡山2	富永 貞子 (82)	谷口	松浦 義治 (65)
ひばりヶ丘	北野 俊則 (58)	疋田	阪上 彌 (84)
新和2	明神 茂 (75)	三島2	吉村主基子 (82)
若葉3	河端 孝一 (78)	木崎	杉田 富子 (75)
櫛川	宮田 敏郎 (83)	櫛林	稲場 文子 (77)
川崎町	岩本 照子 (67)	沓	加藤 勝康 (77)
長谷	椿原小夜子 (71)	金山	前田 又男 (75)
長沢	森澤くに子 (84)	曙町	中川 久子 (86)
櫛川2	新納 賢治 (83)	ひばりヶ丘	森下 正一 (95)
泉ヶ丘	團子孝太郎 (71)	呉竹1	松本 幸子 (79)
栄新町	鞠山 正秀 (77)	阿曾	宮川 涉 (88)
結城町	若松 みつ (93)	平和町	杉井 吾一 (81)
津内3	永田 はる (96)	舞崎町	三辻美智子 (65)
松島町	松下 花子 (96)	山	上田 タネ (98)

相談ごと

項目	月日	時間	場所
消費生活	9月2・16日(水)	13時30分～15時30分	アル・プラザ敦賀(白銀)
行政	9月8・22日(水)		
心配ごと	9月1・8・15・22・29日(水)	10時～14時	福祉総合センター「あいあいプラザ」(東洋町・☎22-3133)
法律	9月1・15日(水)		
人権	9月1・15日(水)		
年金	9月22日(水)	13時30分～15時30分	
介護保険	毎日(第1・3土曜日は休み)	8時30分～19時	
結婚問題	9月7・14・21日(火)	13時30分～15時30分	男女共同参画センター(婦人児童福祉協議会 ☎22-4135)
家庭教育	毎週火～日曜日(第3日曜日は休み)	9時～16時	少年愛護センター(東洋町・☎0120-090523)
学校教育	毎週月～金曜日	9時～17時	ハートフル・スクール(铸物師町・☎22-7072)
いじめ110番	毎週月～金曜日	9時～17時	☎22-8151 ☎0120-96-8104 (ハートフル・スクール)
育児電話	毎週月～金曜日	8時30分～15時	☎22-1460 (晴明保育園)
	毎週月～金曜日(土曜日は午前中)	8時30分～17時15分	☎21-1151 (子育て総合支援センター)
女性相談窓	毎週火・水・木・土曜日	9時～17時	男女共同参画センター(三島2・☎23-5416)
	毎週金曜日(第3は福井地方法務局敦賀支局との合同相談)	13時～20時	
若者求職相談窓口	毎週火～金曜日	10時～17時	男女共同参画センター(三島2・☎23-5416)

※の相談は、国民の祝日・振替休日は休みとなります。

休日急患診療

内科・小児科・歯科

休日急患センター(中央2 ☎25-5311)

外科系医

8月15日	泉ヶ丘病院(泉ヶ丘 ☎22-7700)
8月22日	和久野医院(和久野 ☎22-3080)
8月29日	加藤胃腸科医院(新松島 ☎25-6888)
9月5日	いちはし整形外科(櫛林 ☎20-1825)
9月12日	国立病院機構福井病院(桜ヶ丘 ☎25-1600)
9月19日	せきクリニック(御名 ☎21-2000)
9月20日	加藤胃腸科医院(新松島 ☎25-6888)
9月23日	はぎはら整形外科(木崎 ☎20-0811)
9月26日	泉ヶ丘病院(泉ヶ丘 ☎22-7700)

※いずれも診療時間は9時～12時、13時～17時です。受診の際は必ず健康保険証、および内服中の薬がある場合は内服薬または薬剤名を書いた紙等を持参してください。\*外科系医は都合により変更する場合がありますので、あらかじめ電話で確認してください。

「健康一口メモ」放送中!

毎週木曜日の13時20分から、敦賀FM放送(ハーバーステーション 77.9MHz)で、敦賀医師会による「健康一口メモ」を放送しています。ぜひ、お聞きください。

愛犬(猫)家のみなさんへ

～フンなどの後始末はしっかりと!～

公共の場所や他の人の家の前などで、愛犬がフンをしたときは、持参したビニール袋、フンバサミなどで必ず後始末しましょう!

尿やフンの後始末をした路面などは、持参したペットボトルの水で洗い流すなど工夫をしましょう!

※愛猫家の方もネコ用トイレを設置し、しつけを徹底するなど他人の迷惑にならないようにしましょう。

問合せ 環境課 ☎22-8121





日	月	火	水	木	金	土
<p><b>休日急患診療</b></p> <p>詳しくは 22ページへ</p>	<p><b>健康</b></p> <p>★マークは 会場・問合せ 健康管理センター ☎25-5311</p> <p>☎マークは母子 健康手帳を持参</p>	<p><b>相談</b></p> <p>詳しくは 23ページへ</p> <p><b>行事</b></p> <p>詳しくは ( )のページへ</p>	<p><b>1</b></p> <p>心配ごと相談 法律相談 人権相談</p> <p>1歳6か月児健診 ★☎ 受付 13:00~13:30</p>	<p><b>2</b></p> <p>消費生活相談</p> <p>ママパパセミナー (体験コース) ★☎ 13:30~15:00</p> <p>敦賀まつり ~5日 (P2) こころの相談日(P16)</p>	<p><b>3</b></p>	<p><b>4</b></p> <p>アニメ世界昔ばなし (P21)</p>
<p><b>5</b></p> <p>移動美術館 敦賀展 ~18日 (P15)</p> <p>いちはし整形外科 ☎20-1825</p>	<p><b>6</b></p> <p>1日がん検診 歯ッピー検診</p>	<p><b>7</b></p> <p>結婚・婦人相談</p> <p>3歳児健診 ★☎ 受付 13:00~13:45</p>	<p><b>8</b></p> <p>心配ごと相談 行政相談</p> <p>育児サポート教室 (P20)</p>	<p><b>9</b></p> <p>健康診査 肺がん検診</p>	<p><b>10</b></p> <p>離乳食セミナー ★☎ 13:30~15:30</p>	<p><b>11</b></p> <p>中池見稲刈り体験 (P18)</p> <p>おはなしポンポン (P21)</p> <p>人間関係学講座 (P22)</p>
<p><b>12</b></p> <p>赤十字救急法 (正規) 講習会 (P14)</p> <p>国立病院機構福井病院 ☎25-1600</p>	<p><b>13</b></p> <p>日商簿記検定試験3級 対策講座 ~11月8日 (P22)</p>	<p><b>14</b></p> <p>結婚・婦人相談</p> <p>3歳児健診 ★☎ 受付 13:00~13:45</p> <p>すくすく健康相談 (P20)</p>	<p><b>15</b></p> <p>心配ごと相談 法律相談 人権相談</p>	<p><b>16</b></p> <p>消費生活相談</p> <p>2歳の歯の健康セミナー ★☎ 10:30~12:00</p> <p>1歳の親子歯ッピーセミナー ★☎ 13:10~14:30</p>	<p><b>17</b></p> <p>総合健診</p> <p>ママのおひざ(P21)</p>	<p><b>18</b></p> <p>アニメシアター (P21)</p> <p>人間関係学講座 (P22)</p>
<p><b>19</b></p> <p>心配ごと相談 法律相談</p> <p>せきクリニック ☎21-2000</p>	<p><b>20</b> 敬老の日</p> <p>赤十字救急法 (正規) 講習 (P14)</p> <p>加藤胃腸科医院 ☎25-6888</p>	<p><b>21</b></p> <p>結婚・婦人相談</p> <p>仲秋観月俳句会 (P15)</p>	<p><b>22</b></p> <p>心配ごと相談 行政相談 年金相談</p> <p>おはなしわたげ (P21)</p>	<p><b>23</b> 秋分の日</p> <p>仲秋観月茶会 (P15)</p> <p>健康づくり応援フェスタ(P16)</p> <p>はぎはら整形外科 ☎20-0811</p>	<p><b>24</b></p>	<p><b>25</b></p> <p>人間関係学講座 (P22)</p>
<p><b>26</b></p> <p>泉ヶ丘病院 ☎22-7700</p>	<p><b>27</b></p> <p>7か月児すくすく相談 受付 9:30~10:00 ★☎ 13:15~13:45</p>	<p><b>28</b></p> <p>1歳6か月児健診 ★☎ 受付 13:00~13:30</p> <p>健康診査 肺がん検診</p> <p>すくすく健康相談 (P20)</p>	<p><b>29</b></p> <p>心配ごと相談</p> <p>パソコンブチ講習 (P14)</p>	<p><b>30</b></p> <p>健康診査 肺がん検診</p> <p>パソコンブチ講習 (P14)</p>		

上記カレンダーは7月31日現在のものです。今後の行事などは行政チャンネルでお知らせします。

今月の表紙

## オール漕ぐ手に力を込めて!

「第15回敦賀港カッターレース」が、7月18日に川崎・松栄岸壁で開催されました。職場や地域の仲間など、8人1組・33チームが出場し、往復400メートルのコースで競い合いました。熱い声援の中、選手たちは声を掛け合い、呼吸を合わせながら力強くオールを漕いでいました。

人口 68,847人(前月比+13人) 世帯数 27,962世帯  
男 33,739人 女 35,108人 (平成22年7月29日現在)

編集後記

▶この暑い夏の時期、屋外の取材に行くときの私の必需品は、「帽子」「長袖」「水分」。でも先日は、帽子がないまま真昼に港へ写真を撮りに行ってしまいました。すると……暑い! とにかく暑い! フラフラになって市役所へ帰ってきたら、会った人に「顔がゆでダコみたいになってるぞ」と言われました。熱中症にもなりかねないので、気をつけようと思います……。 (み)

▶実は毎月楽しみにしている、図書館だより。予約ベストに好きな作家が載っていると、なんだか妙にうれしい気分になります。また、知らない作者だったりすると、興味を引かれて図書館に借りに行くこともしばしば……。市民の皆さんにも、いろいろなかたちで、お知らせを活用して、楽しんでもらえればいいなあと思います。(純)