
敦賀駅周辺市営駐車場 需要調査 報告書

敦 賀 市
令和5年3月

1 需要調査の概要

令和4年9月1日、敦賀駅西地区(以下、「otta」という。)が敦賀駅前で開業し、多くの方にご利用いただいております(ottaに入居する敦賀市知育・啓発施設「ちえなみき」は、令和5年2月末現在で来場者数が累計15万人突破)。また、令和6年3月には北陸新幹線敦賀開業を控えており、敦賀駅周辺では更なる人流が見込まれます。

そこで、このotta開業が敦賀駅周辺の市営駐車場の利用状況に及ぼした影響を確認することを目的として、需要調査を実施いたしました。北陸新幹線敦賀開業によって生じる市営駐車場の利用状況の変化を予測するなど、今後の市営駐車場施策の一助といたします。

(1)対象施設

- ・敦賀市白銀駐車場(以下、「白銀駐車場」という。)
- ・敦賀市駅前立体駐車場(以下、「立体駐車場」という。)



画像出典: © OpenStreetMap contributors

白銀駐車場券売機を設置するオルパーク及びottaについても後述するアンケート調査場所として選定。

2 アンケート調査結果

(1) 調査概要

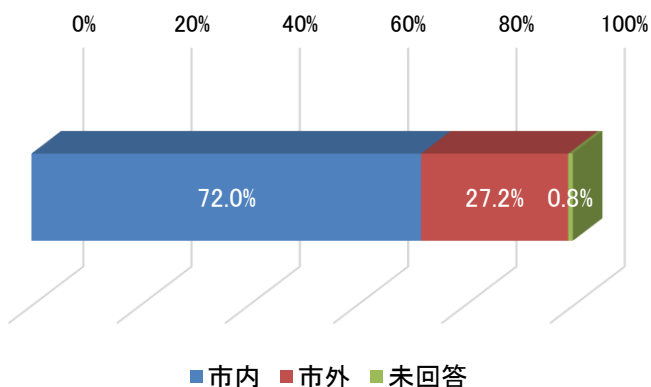
- ・アンケート方法: 対面式アンケート調査
 - ・調査場所: 白銀駐車場、立体駐車場、オルパーク(白銀駐車場券売機前)、otta
 - ・調査期間(※): 令和4年8月20日～24日、令和4年11月20日～24日
- ※ottaでは11月度のみ実施

(2) アンケート回収数

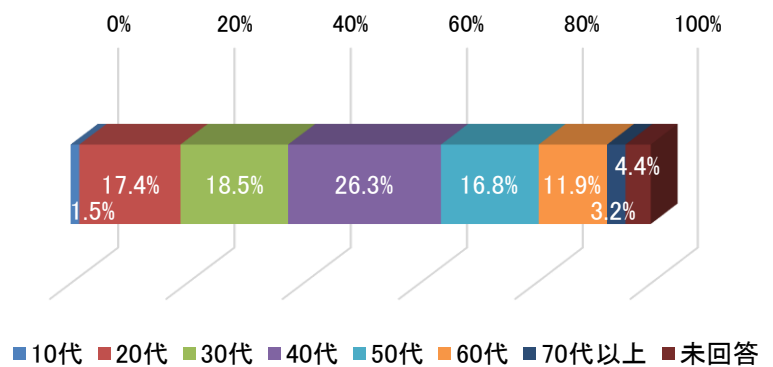
・8月度: 186枚、11月度: 285枚 合計 471枚

(3) 基本情報の集計

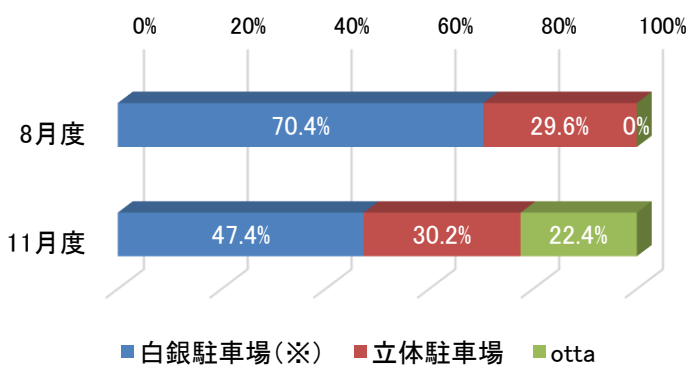
お住まい



年齢構成



回答場所

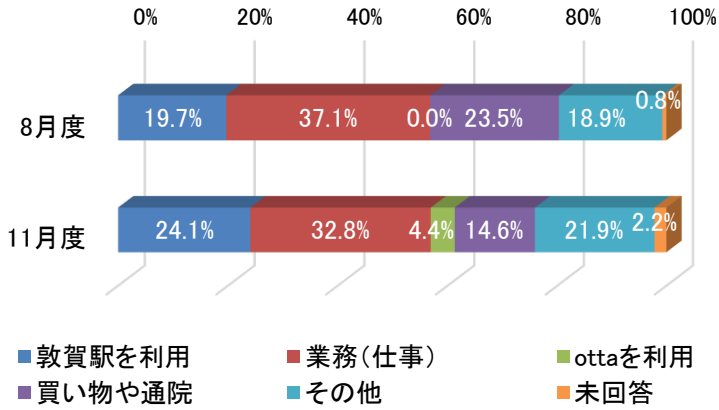


※白銀駐車場の集計結果には、オルパーク内券売機前での集計結果も含まれます。

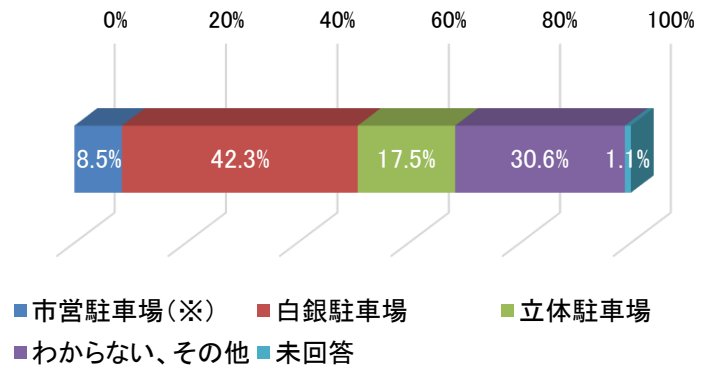
(以下、同じ)

(4) 白銀駐車場の集計

利用目的



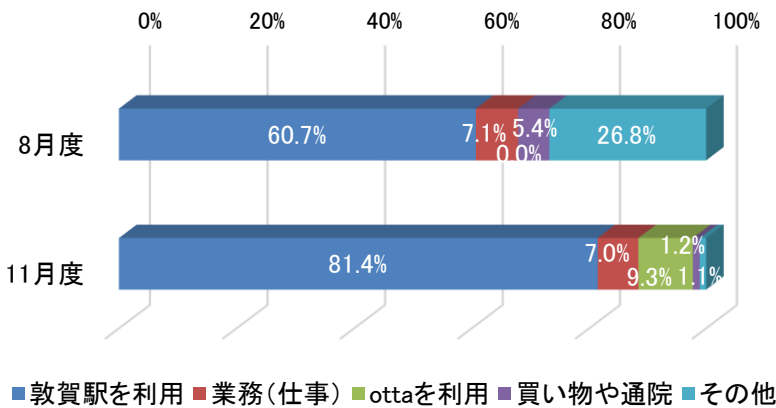
新幹線開業後に利用したい駐車場



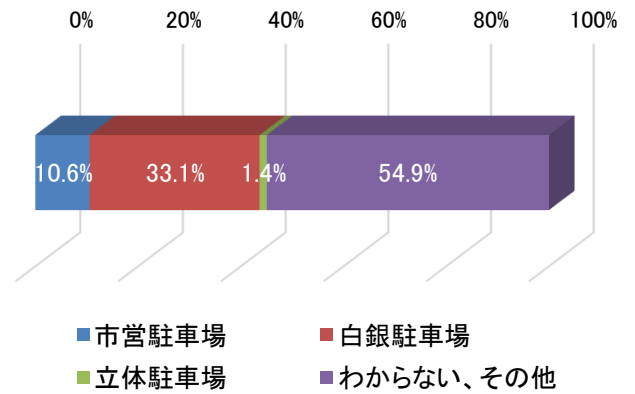
※「市営駐車場」は新幹線口に整備予定の駐車場のことを指します。(以下、同じ)

(5) 立体駐車場の集計

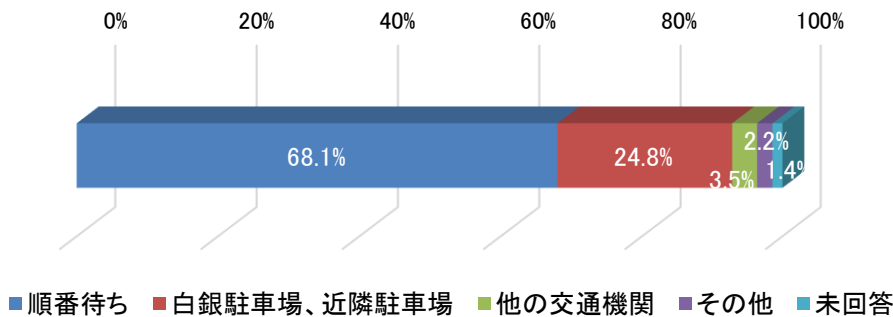
利用目的



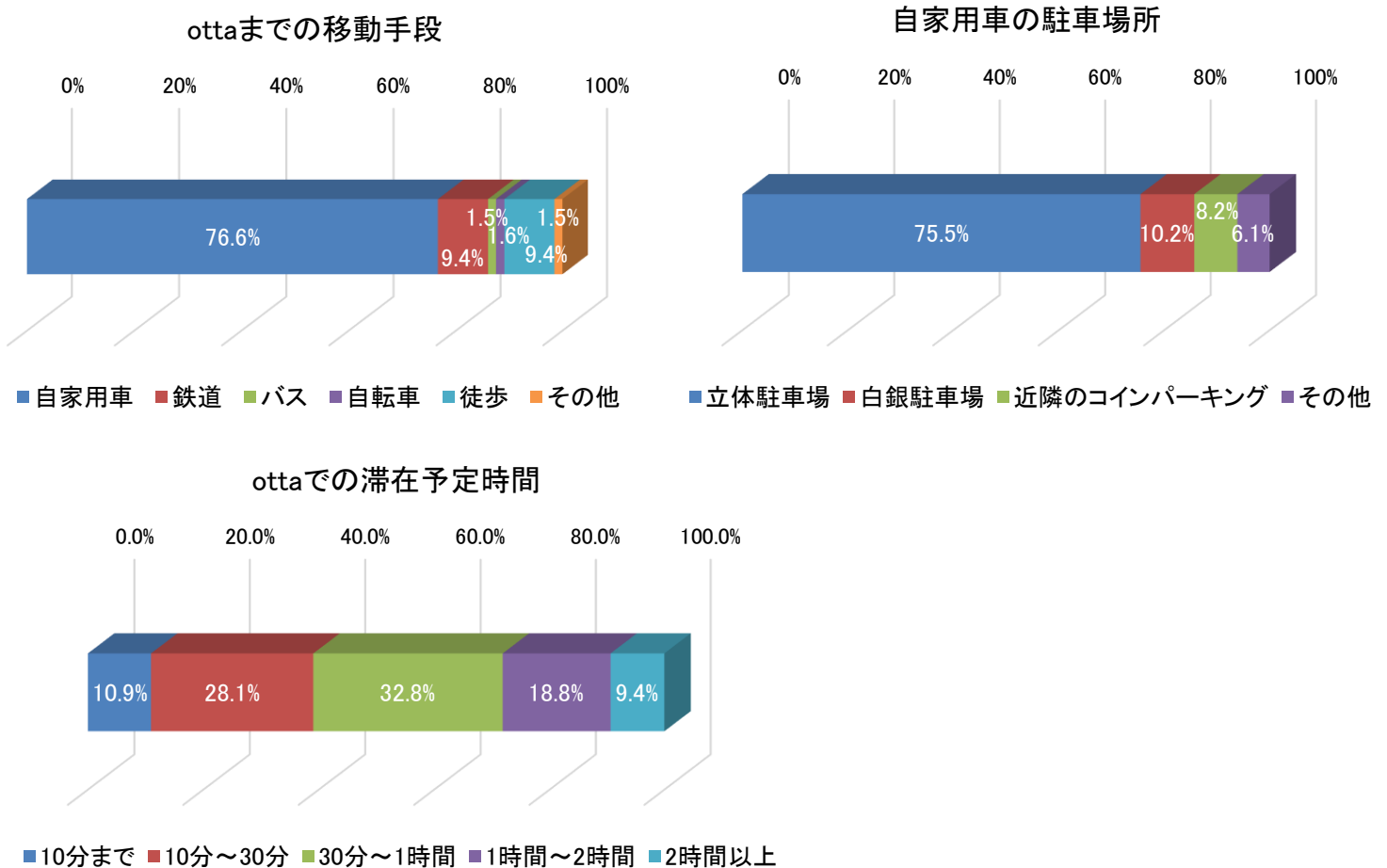
新幹線開業後に利用したい駐車場



満車になった場合の対応



(6) otta の集計

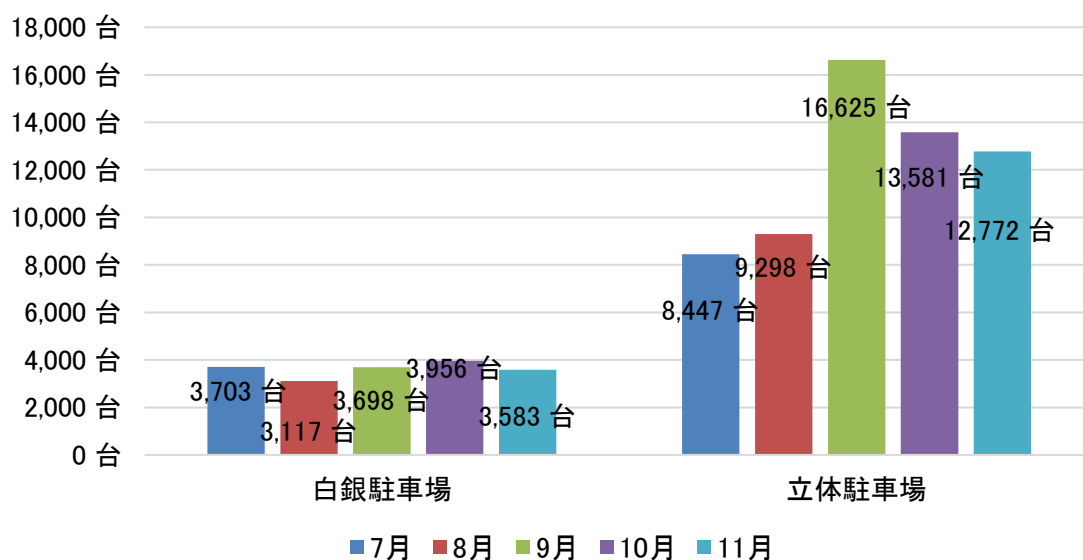


(7) アンケート集計結果まとめ

- ・otta 開業後、白銀駐車場、立体駐車場共に otta を目的とした利用者あり。
- ・新幹線開業後、新幹線口に整備予定の駐車場を利用したい方もいる一方、「わからない、その地」の回答もあり、整備状況等を見て判断する方も一定数あり。
- ・otta 利用者の多くは立体駐車場を利用し、30分～1時間の滞在予定が多い。

3 利用台数調査結果

駐車場利用状況



	7月	8月	9月	10月	11月
白銀駐車場	3,703 台	3,117 台	3,698 台	3,956 台	3,583 台
立体駐車場	8,447 台	9,298 台	16,625 台	13,581 台	12,772 台

- ・白銀駐車場の利用台数に大きな変化はないと考えられる一方で、立体駐車場は9月以降の利用台数が増加。

4 需要調査結果

otta 開業した9月より、立体駐車場の利用台数が増加しております。また、アンケート調査では、otta 利用者の約75%が立体駐車場を利用しております。

そのため、otta 開業により立体駐車場の利用者増加につながったと考えられます。

一方で、白銀駐車場は9月以降も利用台数に大きな変化はありませんでした。更に、アンケート調査では、白銀駐車場は業務、買い物などの利用者が多いことや新幹

線開業後も白銀駐車場を利用すると回答した方が多いことが分かりました。日常的に白銀駐車場周辺の訪問先を利用される方が多いと推察いたします。

以上のことから、otta 開業が及ぼす駐車場利用状況の影響は、立体駐車場は増加傾向にあり、白銀駐車場は大きな影響がなかったことが確認できました。otta のような敦賀駅前に新たな施設が誕生しても白銀駐車場の利用状況には変化がありませんでした。これは、目的地近くの駐車場に停めたいという心理が働いているものと推察いたします。