

令和3年度

敦賀市介護保険運営協議会
第1回資料

長寿健康課

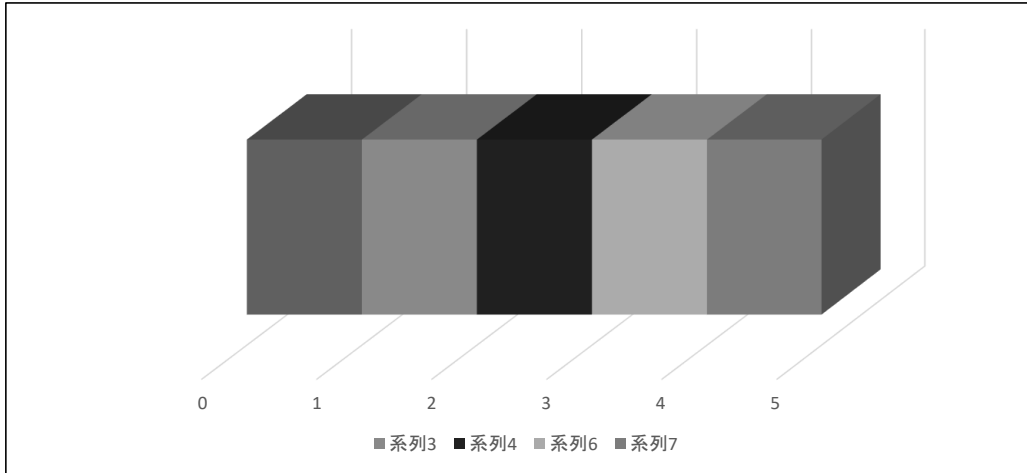
1 第7期保険給付実績等について

(1) 高齢者人口等の推移

単位:人

	第7期計画期間								
	H30年度		R1年度		R2年度		第7期計		
	計画値	実績値	計画値	実績値	計画値	実績値	計画値	実績値	実績/計画
総人口	66,088	66,056	65,598	65,599	65,088	65,050	196,774	196,705	100.0%
年少人口(0~14歳)	8,857	8,784	8,709	8,575	8,608	8,380	26,174	25,739	98.3%
生産年齢人口(15~64歳)	38,932	38,947	38,483	38,525	37,909	38,002	115,324	115,474	100.1%
高齢者人口	18,299	18,325	18,406	18,499	18,571	18,668	55,276	55,492	100.4%
前期高齢者	9,186	9,195	9,171	9,203	9,357	9,359	27,714	27,757	100.2%
後期高齢者	9,113	9,130	9,235	9,296	9,214	9,309	27,562	27,735	100.6%
高齢化率	27.7%	27.7%	28.1%	28.2%	28.5%	28.7%	-	-	-

(住民基本台帳、毎年9月末日現在)

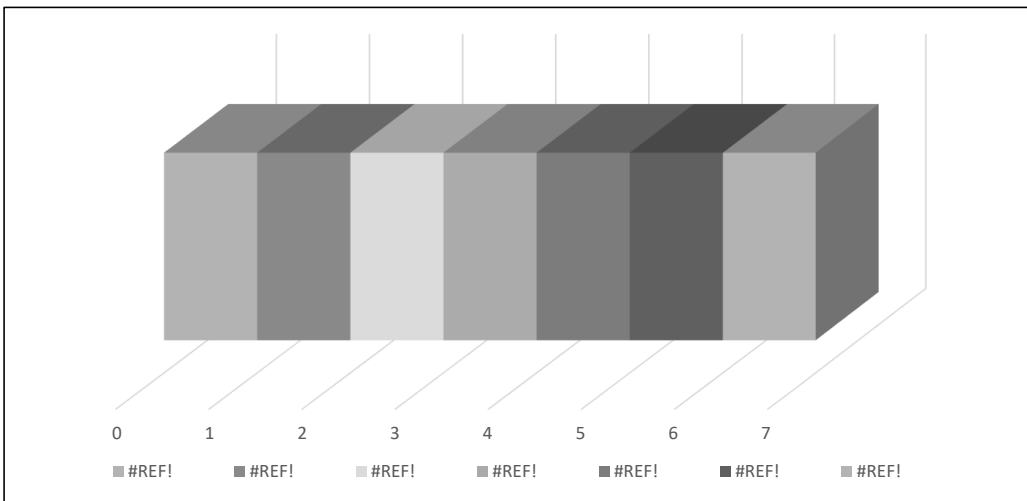


(2) 要介護認定者数の推移

単位:人

	第7期計画期間								
	H30年度		R1年度		R2年度		第7期計		
	計画値	実績値	計画値	実績値	計画値	実績値	計画値	実績値	実績/計画
要支援	880	922	906	981	951	979	2,737	2,882	105.3%
要支援1	395	430	412	462	439	483	1,246	1,375	110.4%
要支援2	485	492	494	519	512	496	1,491	1,507	101.1%
要介護	2,597	2,574	2,612	2,556	2,631	2,609	7,840	7,739	98.7%
要介護1	684	723	688	737	694	774	2,066	2,234	108.1%
要介護2	688	635	711	612	731	624	2,130	1,871	87.8%
要介護3	522	475	531	517	545	511	1,598	1,503	94.1%
要介護4	380	421	383	390	387	388	1,150	1,199	104.3%
要介護5	323	320	299	300	274	312	896	932	104.0%
合計	3,477	3,496	3,518	3,537	3,582	3,588	10,577	10,621	100.4%
うち第1号被保険者数	3,412	3,426	3,453	3,469	3,515	3,527	10,380	10,422	100.4%
認定率	18.6%	18.7%	18.8%	18.8%	18.9%	18.9%	-	-	-

(介護保険事業状況報告、毎年9月末日現在)

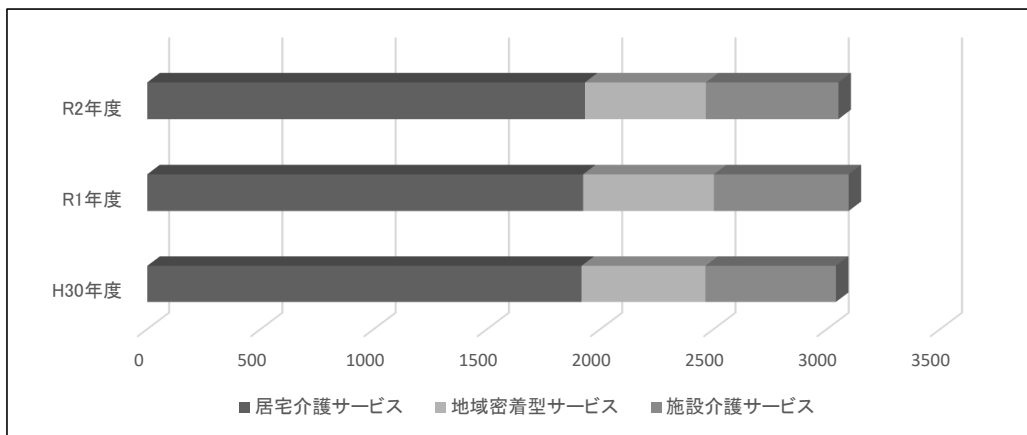


(3) サービス受給者数の推移

単位:人

	第7期計画期間								
	H30年度			R1年度			R2年度		
	居宅介護サービス	地域密着型サービス	施設介護サービス	居宅介護サービス	地域密着型サービス	施設介護サービス	居宅介護サービス	地域密着型サービス	施設介護サービス
要支援	382	14	0	404	19	0	412	21	0
要支援1	154	7	0	154	8	0	138	10	0
要支援2	228	7	0	250	11	0	274	11	0
要介護	1,535	533	576	1,520	558	595	1,520	513	585
要介護1	518	158	31	531	161	48	577	148	36
要介護2	469	153	70	455	148	61	437	140	74
要介護3	273	115	130	290	125	143	248	107	141
要介護4	162	65	181	143	81	188	144	76	181
要介護5	113	42	164	101	43	155	114	42	153
合計	1,917	547	576	1,924	577	595	1,932	534	585

(介護保険事業状況報告、毎年3月末日現在)



(4) 保険給付費等の推移

1 介護サービス給付費

単位:千円

	第7期計画期間								
	H30年度		R1年度		R2年度		第7期計		
	計画値	実績値	計画値	実績値	計画値	実績値	計画値	実績値	実績/計画
居宅サービス	2,132,847	2,154,201	2,138,297	2,135,676	2,142,863	2,120,962	6,414,007	6,410,839	100.0%
訪問介護	282,150	277,443	283,069	285,073	283,863	311,524	849,082	874,040	102.9%
訪問入浴介護	19,441	20,624	19,450	20,165	19,450	22,580	58,341	63,369	108.6%
訪問看護	190,674	194,024	191,124	185,479	191,489	189,446	573,287	568,949	99.2%
訪問リハビリテーション	1,955	1,824	1,956	1,271	1,956	1,101	5,867	4,196	71.5%
居宅療養管理指導	11,422	12,335	11,514	13,102	11,601	11,382	34,537	36,819	106.6%
通所介護	802,207	768,874	805,665	752,895	808,763	724,444	2,416,635	2,246,213	92.9%
通所リハビリテーション	157,390	150,431	157,460	139,649	157,460	130,254	472,310	420,334	89.0%
短期入所生活介護	225,711	272,848	225,812	280,405	225,812	261,594	677,335	814,847	120.3%
短期入所療養介護	25,416	22,760	25,427	25,155	25,427	17,913	76,270	65,828	86.3%
特定施設入居者生活介護	37,326	40,605	37,343	38,733	37,343	54,127	112,012	133,465	119.2%
福祉用具貸与	140,396	149,686	140,466	147,309	140,537	156,293	421,399	453,288	107.6%
特定福祉用具購入費	4,021	3,326	4,021	2,638	4,021	3,118	12,063	9,082	75.3%
住宅改修費	7,916	5,339	7,916	4,583	7,916	5,144	23,748	15,066	63.4%
居宅介護支援	226,822	234,082	227,074	239,219	227,225	232,042	681,121	705,343	103.6%
施設サービス	1,882,095	1,825,414	1,882,937	1,844,703	1,882,937	1,914,761	5,647,969	5,584,878	98.9%
介護老人福祉施設	800,660	772,785	801,018	800,957	801,018	867,057	2,402,696	2,440,799	101.6%
介護老人保健施設	1,081,435	1,051,688	1,081,919	1,036,474	1,081,919	1,036,742	3,245,273	3,124,904	96.3%
介護医療院	0	761	0	6,781	0	10,962	0	18,504	-
介護療養型医療施設	0	180	0	491	0	0	0	671	-
地域密着型サービス	991,514	1,073,459	1,010,746	1,117,083	1,015,299	1,141,163	3,017,559	3,331,705	110.4%
夜間対応型訪問介護	0	0	0	0	0	0	0	0	-
認知症対応型通所介護	70,453	70,985	70,485	68,500	70,485	67,388	211,423	206,873	97.8%
小規模多機能型居宅介護	286,127	356,173	286,255	355,848	286,255	371,977	858,637	1,083,998	126.2%
認知症対応型共同生活介護	396,525	410,775	396,702	421,025	396,702	426,417	1,189,929	1,258,217	105.7%
地域密着型特定施設入居者生活介護	0	0	0	0	0	0	0	0	-
地域密着型介護老人福祉施設	92,385	90,992	92,427	97,455	92,427	98,119	277,239	286,566	103.4%
定期巡回・随時対応型訪問介護看護	9,858	4,622	14,111	9,431	18,000	10,948	41,969	25,001	59.6%
看護小規模多機能型居宅介護	13,868	24,205	27,749	38,204	27,749	53,877	69,366	116,286	167.6%
地域密着型通所介護	122,298	115,707	123,017	126,620	123,681	112,437	368,996	354,764	96.1%
介護サービスの総給付費	5,006,456	5,053,074	5,031,980	5,097,462	5,041,099	5,176,886	15,079,535	15,327,422	101.6%

2 介護予防サービス給付費

単位:千円

	第7期計画期間								
	H30年度		R1年度		R2年度		第7期計		
	計画値	実績値	計画値	実績値	計画値	実績値	計画値	実績値	実績/計画
介護予防サービス	92,923	97,915	94,019	102,571	95,178	107,877	282,120	308,363	109.3%
訪問入浴介護	0	0	0	225	0	0	0	225	-
訪問看護	27,756	33,824	28,048	37,598	28,327	40,683	84,131	112,105	133.3%
訪問リハビリテーション	0	220	0	0	0	0	0	220	-
居宅療養管理指導	820	1,003	820	758	913	887	2,553	2,648	103.7%
通所リハビリテーション	17,500	16,527	17,775	13,305	18,043	12,200	53,318	42,032	78.8%
短期入所生活介護	4,620	4,540	4,622	4,269	4,622	4,978	13,864	13,787	99.4%
短期入所療養介護	0	806	0	1,046	0	65	0	1,917	-
特定施設入居者生活介護	0	371	0	406	0	1,654	0	2,431	-
福祉用具貸与	16,684	16,263	16,939	19,355	17,195	21,081	50,818	56,699	111.6%
特定福祉用具購入費	1,644	792	1,644	1,471	1,644	1,283	4,932	3,546	71.9%
住宅改修費	5,741	5,412	5,741	4,159	5,741	4,157	17,223	13,728	79.7%
介護予防支援	18,158	18,157	18,430	19,979	18,693	20,889	55,281	59,025	106.8%
地域密着型介護予防サービス	17,575	14,565	17,583	12,495	17,583	13,382	52,741	40,442	76.7%
認知症対応型通所介護	0	30	0	0	0	0	0	30	-
小規模多機能型居宅介護	17,575	14,535	17,583	12,495	17,583	12,823	52,741	39,853	75.6%
認知症対応型共同生活介護	0	0	0	0	0	559	0	559	-
介護予防サービスの総給付費	110,498	112,480	111,602	115,066	112,761	121,259	334,861	348,805	104.2%

3 保険給付費等の実績

単位:千円

	第7期計画期間					
	H30年度	R1年度	R2年度	第7期計		
	計画値	計画値	計画値	計画値	実績値	実績/計画
総給付費	5,114,040	5,200,837	5,273,014	15,587,891	15,676,227	100.6%
介護給付費	5,006,456	5,031,980	5,041,099	15,079,535	15,327,422	101.6%
介護予防給付費	110,498	111,602	112,761	334,861	348,805	104.2%
利用者負担の見直し※1	△ 2,914	△ 4,415	△ 4,432	△ 11,761		-
消費税率の見直し ※2	0	61,670	123,586	185,256		-
特定入所者介護サービス費等	134,314	138,075	141,940	414,329	398,700	96.2%
高額介護サービス費等	112,128	115,267	118,495	345,890	358,971	103.8%
高額医療合算介護サービス費等	11,679	12,029	12,389	36,097	40,965	113.5%
審査支払手数料	7,562	7,774	7,991	23,327	21,808	93.5%
介護サービスの総給付費	5,379,723	5,473,982	5,553,829	16,407,534	16,496,671	100.5%

※1 平成30年8月からの自己負担3割の導入による影響分

※2 令和元年10月からの消費増税による介護報酬の改定の影響分

4 地域支援事業の実績

単位:千円

	第7期計画期間					
	H30年度	R1年度	R2年度	第7期計		
	計画値	計画値	計画値	計画値	実績値	実績/計画
介護予防・日常生活支援総合事業	254,211	300,024	353,309	907,544	739,734	81.5%
訪問型サービス	40,139	44,153	48,568	132,860	112,072	84.4%
訪問介護相当	-	-	-	-	108,361	-
基準緩和A型	-	-	-	-	3,710	-
短期集中C型	-	-	-	-	0	-
通所型サービス	158,593	174,452	191,897	524,942	453,969	86.5%
通所介護相当	-	-	-	-	449,659	-
基準緩和A型	-	-	-	-	4,207	-
短期集中C型	-	-	-	-	102	-
高額介護予防サービス相当事業	-	-	-	-	818	-
介護予防ケアマネジメント	21,600	22,050	22,500	66,150	54,793	82.8%
審査支払手数料	-	-	-	-	3,359	-
一般介護予防事業	33,879	59,369	90,344	183,592	114,724	62.5%
包括的支援事業・任意事業	123,020	125,129	127,874	376,023	385,978	102.6%
地域支援事業費	377,231	425,153	481,183	1,283,567	1,125,711	87.7%

5 保険給付費及び地域支援事業の総合計

単位:千円

	第7期計画期間					
	H30年度	R1年度	R2年度	第7期計		
	計画値	計画値	計画値	計画値	実績値	実績/計画
総合計	5,756,954	5,899,135	6,035,012	17,691,101	17,622,382	99.6%

2 令和2年度介護予防事業実績及び令和3年度事業計画について

令和2年度 介護予防事業実績

※令和2年度は、感染症拡大防止のため4～5月は介護予防事業をすべて中止

◎介護予防教室等

教室名	令和2年度		令和元年度		備考
	開催延回数	参加延人数	開催延回数	参加延人数	
男のための元気づくり道場	5回	49人	6回	94人	
女性のための元気づくりスクール	5回	46人	6回	189人	
脳と体のいきいき教室	5回	62人	17回	393人	R2年度は前年度中断した参加者を対象に1会場のみ実施
元気づくり出前講座	10回	397人	95回	2,565人	令和2年度4～5月開催中止
地域ふれあいサロン	1,384回	10,557人	1,921回	17,768人	令和2年度4～6月開催中止
元気づくり教室	16回	231人	23回	312人	
元気づくりサポーター養成講座	0回	0人	8回	78人	令和2年度開催中止
元気づくりサポーター研修会	0回	0人	2回	58人	
つるが元気体操マスター講座	0回	0人	0回	0人	
フレイル予防サポーター養成講座	0回	0人	2回	52人	
フレイルチェック	1回	28人	1回	51人	

◎介護予防自主組織(元気づくりグループ)への支援

支援内容:講師派遣(半年に1回)及び活動に対する助言などを行う

グループ名	令和2年度			令和元年度		
	支援回数	参加延人数	登録人数	支援回数	参加延人数	登録人数
パワーアップあわの	5回	669人	32人	4回	730人	33人
松原げんき会	4回	263人	20人	3回	247人	23人
南げんき会	5回	488人	32人	6回	542人	30人
西げんき会	4回	164人	17人	2回	211人	16人
元気アップ中郷	4回	248人	16人	2回	231人	13人
東郷げんき教室	3回	320人	23人	4回	288人	25人
いきいき栗野教室	4回	200人	13人	3回	209人	24人
北の元気づくり教室	5回	327人	21人	3回	385人	31人
東浦元気づくり会	4回	80人	13人	2回	30人	10人
男の健康づくり教室(R3.1月～)	4回	117人	27人	—	—	—
計	42回	2,876人	214人	29回	2,873人	205人

	令和2年度			令和元年度		
	開催回数	参加延人数	対象	開催回数	参加延人数	対象
元気づくりグループ交流会	1回	17人	代表者	中止		

◎元気づくりサポーター(つるが元気体操の会)への支援

支援内容:月1回の定例会への出席、活動への同行、活動に対する助言等

グループ名	令和2年度		令和元年度	
	支援回数	登録人数	支援回数	登録人数
つるが元気体操の会(H28.6～)	延12回	23人	延41回	28人

◎生活機能チェックリスト実施状況

	令和2年度			令和元年度		
	対象者送付分	送付以外	計	対象者送付分	送付以外	計
生活機能チェックリスト配布数	3,661人	—	3,661人	3,348人	—	3,348人
生活機能チェックリスト実施者数	2,566人	7人	2,573人	2,211人	13人	2,224人
実施率	70.1%	—	70.3%	66.0%	—	66.4%
生活機能低下フォロー対象者数	409人	3人	412人	404人	5人	409人
該当者率	15.9%	42.8%	16.0%	18.3%	38.5%	18.4%

◎認知症早期発見チェックリスト実施状況

	令和2年度			令和元年度		
	対象者送付分	送付以外	計	対象者送付分	送付以外	計
認知症チェックリスト配布数	3,661人	—	3,661人	3,348人	—	3,348人
認知症チェックリスト実施者数	2,571人	7人	2,578人	2,119人	13人	2,132人
実施率	70.2%	—	70.4%	63.3%	—	63.7%
認知症・認知症疑い該当者数	73人	1人	74人	53人	2人	55人
該当者率	2.8%	14.3%	2.9%	2.5%	15.4%	2.6%

◎その他の介護予防普及啓発の取り組み

	令和2年度		令和元年度	
	つるが元気体操の普及啓発 (周知方法)	DVD配布枚数 258枚	CD配布枚数 36枚	DVD配布枚数 84枚
	動画配信視聴回数 5,366回		動画配信視聴回数 1,540回	
	<ul style="list-style-type: none"> 行政チャンネルでの放映 地区回覧、プレスリリース 市ホームページ(動画配信) 		<ul style="list-style-type: none"> 行政チャンネルでの放映(不定期) 市ホームページ(動画配信) 	
感染症流行下における啓発 「新型コロナウイルス感染症 高齢者が気をつけたいポイント (感染予防とフレイル予防)」	<ul style="list-style-type: none"> 広報敦賀5月号に特集記事掲載 地区回覧 行政チャンネルで番組放映 市ホームページに掲載 		<ul style="list-style-type: none"> 市ホームページに掲載 	
「こころ」と「からだ」の取り組 みシートの作成、配布	<ul style="list-style-type: none"> 広報敦賀7月号に特集記事掲載 関係機関への設置、配布 つるがチャンネルで番組放映 市ホームページに掲載 		—	
RCNつるがチャンネル 「みんなでいきいき健康長 寿！元気づくり応援団」放映	11月～放送開始 12本収録、10本放映		—	

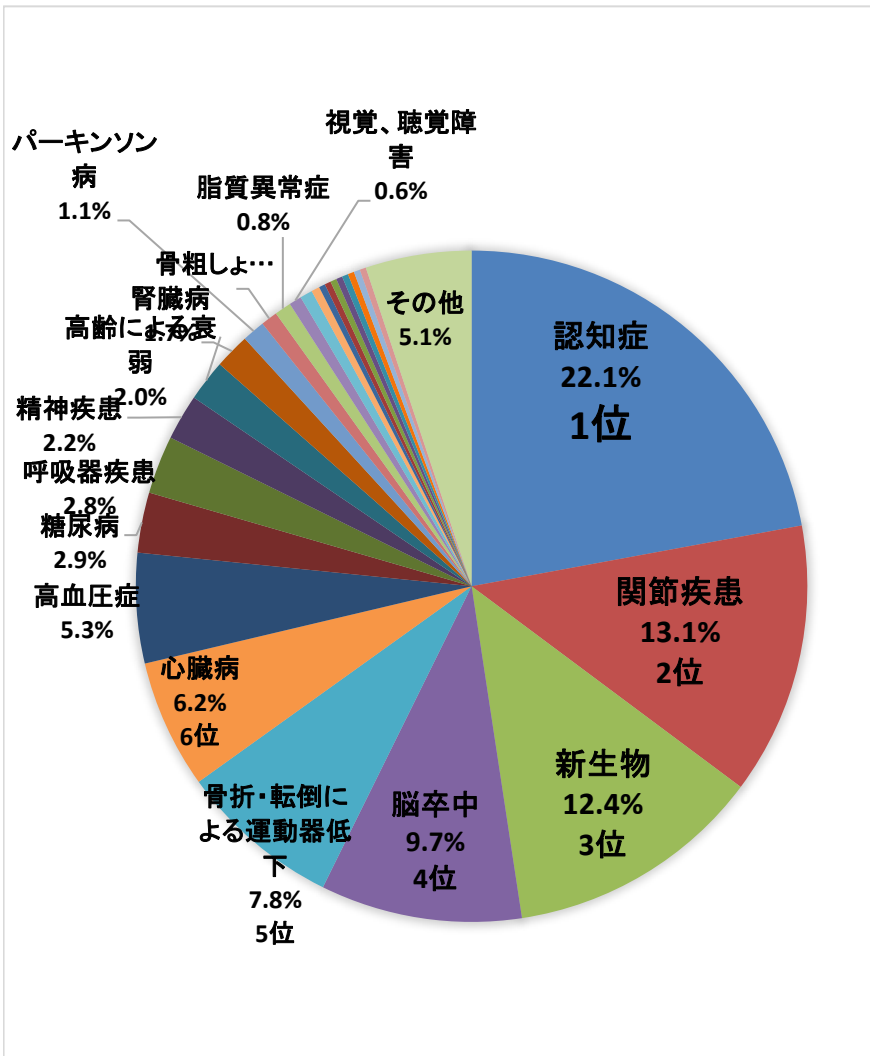
令和3年度 一般介護予防事業（T3元気づくりプロジェクト）実施計画

事業項目	事業名	内容	第8期介護保険事業計画(令和3～令和5年度)				第7期介護保険事業計画(平成30～令和2年度)		
			令和3年度計画				令和2年度実績	令和元年度実績 *感染拡大防止のため、3月は全ての介護予防事業を中止	平成30年度実績
			開催回数・時期・場所等	定員	重点課題・検討内容	目標			
介護予防普及啓発事業	男のための元気づくり道場	男性に多い生活習慣病予防に関する知識を中心に、介護予防全般を含めた内容で開催する。平成29年度より、口腔機能向上のための内容も含む。	開催回数:5回 開催時期:11～12月頃 開催場所:あいあいプラザ *経年アンケートの実施:R1参加者の2年目アンケート⇒8月 R2参加者の1年目アンケート⇒12月	30人	・男性が集う場所に重点的に周知する等広報活動を強化し、新規参加者の増加をはかる ・教室の効果を見るため、前年度参加者に教室時に実施したものと同様のアンケートを送付し、経年的な評価を行う ・栄養面での支援体制を強化	参加延人数:150人 (実人数:30人)	開催回数:5回 参加延人数:49人(実人数:12人)	開催回数:6回 参加延人数:94人(実人数:22人)	開催回数:6回 参加延人数:142人
	女性のための元気づくりスクール	女性に多いロコモティブシンドロームの予防を中心に、介護予防全般を含めた内容で開催する。平成29年度より、口腔機能向上のための内容も含む。	開催回数:5回 開催時期:1～2月頃 開催場所:あいあいプラザ *経年アンケートの実施:R1参加者の2年目アンケート⇒2月 R2参加者の1年目アンケート⇒12月	30人	・骨密度測定の導入を検討 ・栄養面での支援体制を強化 ・教室の効果を見るため、前年度参加者に教室時に実施したものと同様のアンケートを送付し、経年的な評価を行う	参加延人数:150人 (実人数:30人)	開催回数:5回 参加延人数:46人(実人数11人)	開催回数:6回 参加延人数:189人(実人数39人)	開催回数:6回 参加延人数:175人
	脳と体のいきいき教室	認知症に関する講義や運動の実践を通して、認知症の予防を図り、脳の健康を維持する教室。平成30年度より、認知症サポーター養成講座も実施。	1会場あたり5回(4会場) 開催回数:20回 開催場所:南公・東郷公・あいあいプラザ・栗野公	各30人	・新規参加者が増加するよう、広報や周知方法を検討する。 ・1回目の南公民館での開催には前年度認知症チェックリスト該当者に案内を送付する。	1会場5回コースで開催(4会場:計20回) 参加延人数:450人	5回コースで開催(1会場のみ) 開催回数:5回・参加延人数:62人	1会場5回コースで開催 開催回数:17回・参加延人数:393人 1会場あたり5回(4会場) *感染拡大防止のため3月開催予定の3回を中止	(認知症サポーター養成講座を追加) 1会場あたり5回(4会場) 開催回数:20回 参加延人数:439人
	元気づくり出前講座	各種団体や地域に出向き、運動・栄養等の介護予防に関する講座を行う。	地区の公民館、会館等で随時開催 講師は介護サービス事業所へも委託	—	・フレイル予防についての普及啓発の内容を追加 ・広報誌に掲載し、周知を強化する。	実施回数:50回 参加延人数:1,250人	開催回数:10回 参加延人数:397人	開催回数:95回 参加延人数:2,565人	開催回数:62回 参加延人数:2,138人
	ケーブルテレビつるがチャンネル「みんなでいきいき健康長寿!元気づくり応援団」	誰もが手軽に介護予防に関する情報を得て、自宅等で実践できることを目的に、ケーブルテレビを活用し、介護予防に関する情報発信を行う。	(株)嶺南ケーブルネットワーク つるがチャンネルつるいち放送後 原則、金曜日 ※ニュース量により不定期に放映	—	・介護予防に関する情報を継続して発信。 ・認知予防、運動、口腔面等様々な内容に取り組む。	放映延回数:50回	R2. 11月～放映開始 12本収録・10本放映済	—	—
	「こころ」と「からだ」のための取り組みシート	自主的・継続的に介護予防に取り組めることを目的に、取り組みを記録できるシートを作成。	長寿健康課窓口にて配布 公民館、地域包括支援センター、老人クラブ連合会事務局に設置 市ホームページ掲載、広報やつるいちにて周知	—	・より使いやすいシートとなるよう内容を再検討し、様々な機会を通じて周知を行う。	—	・長寿健康課、公民館や老人クラブ事務局に設置 ・民生委員、老人クラブ、広報、つるいちにて周知	—	—
地域介護予防活動支援事業	地域ふれあいサロン	地域の身近な場所で、閉じこもりがちな高齢者が気軽に集まり、介護予防及び心身の健康や生きがいづくりを行う。	地区の会館等で月1～2回開催	—	・広報誌に出前講座と同様に周知し、新規や男性の参加者増加に努める。	延回数:2,040回 参加延人数:19,150人	開催か所:110か所 延回数:1,384回 参加延人数:10,557人	開催か所:114か所 延回数:1,921回 参加延人数:17,768人	開催か所:114か所 延回数:2,127回 参加延人数:20,236人
	元気づくり教室	運動を中心に口腔機能向上、栄養改善、認知症予防などの介護予防を目的とした教室を約1年間(24回)開催する。約1年間の関わりを通して、教室終了後、自主的に介護予防活動を継続する元気づくりグループの立ち上げを目指し、介護予防活動を継続していけるよう支援する。	—	—	—	—	・1年を通し、松原公民館で男性限定で16回開催 参加延人数:231人 実人数:21人	・上半期:東浦公民館で15回開催 参加延人数:165人 実人数:20人 ・下半期:松原公民館で男性限定で8回開催 参加延人数:147人 実人数:25人 *感染拡大防止のため3月開催予定の2回中止	・上半期:北公民館で12回開催 ・下半期:東浦公民館で9回開催 参加延人数:418人
	介護予防自主組織(元気づくりグループ)への支援	元気づくり教室終了後に結成された「元気づくりグループ」に対して、講師派遣やグループ運営の助言等の継続支援を実施 [現在支援しているグループ:①パワーアップ栗野②松原げんき会③南げんき会④元気アップ中郷⑤西げんき会⑥東郷げんき教室⑦いきいき栗野教室⑧北の元気づくり教室⑨東浦元気づくり会⑩男の健康づくり教室]	・講師謝礼補助:1グループ年2回 ・体力測定、アンケートを実施	—	・体力測定、アンケートを半年に1回実施。結果を元に講師と課題や内容を検討。 ・体力測定やアンケート結果から効果をみていく。	支援回数:40回 グループ数:10グループ	・⑩男の健康づくり教室が発足 ・10グループに対し支援 延支援回数:42回 ・下半期から各グループに体力測定・アンケートを実施。今後半年に1回体力測定・アンケートを実施	・⑨東浦元気づくり会が発足 ・9グループに対し支援 延支援回数:29回	・⑧北の元気づくり教室が発足 ・8グループに対し支援 延支援回数:22回
		グループ活動の活性化や会員の介護予防活動への意欲向上を目的に、グループ会員一同が集まり、講演会等で交流を持つ。	(全グループ参加者対象に開催) 開催回数:1回 開催時期:10月頃 開催場所:あいあいプラザ	—	参加者が興味のある内容を確認し、参加人数が増えるよう内容を検討	開催回数:1回 参加人数:50人	各元気づくりグループ代表者のみ案内し、意見交換会を実施 開催回数:1回 参加人数:17名	開催回数:0回 参加人数:0人(参加申込人数:42人) ※3月2日開催予定であったが、中止	(全グループ参加者対象に開催) 開催回数:1回 参加人数:42人
	元気づくりサポーター養成講座	地域において介護予防活動を主体的、積極的に普及していく人材「元気づくりサポーター」を育成する。	開催回数:8回 開催時期:7～8月頃 開催場所:あいあいプラザ	30人	・サポーターの活動へとつながるよう、目的や内容等を検討 ・参加者が増えるよう、周知する媒体を工夫	参加人数:20人 サポーターへの移行:5人	開催中止	開催回数:8回 参加延人数78人、実人数13人 修了者7人	開催回数:8回 参加延人数:31人
	元気づくりサポーター研修会	元気づくりサポーターとして、地域において介護予防活動を主体的・積極的に普及していけるよう知識の再習得と意識づけを行い、実践的な活動を支援する。	開催回数:1回 開催時期:9月頃 対象:つるが元気体操の会	—	・講習会等の活動実践につながる内容を検討	参加人数:30人	開催中止	開催回数:2回 参加延人数:58人、実人数:37人	開催回数:1回 参加人数:22人
	つるが元気体操の会への支援	定例会及び市民も参加しての体操の講習会への出席、地区や団体に出向いての活動に同行したり、活動に対する助言等を行う。	・月1回定例会及び体操の講習会参加 ・必要時活動に同行	—	・評価のための体操のアンケートを実施し、周知方法や体操の活用方法、効果的な実施方法等を検討	支援回数:20回	会員:23人 支援回数:12回	会員:28人 支援回数:41回	会員:32人 支援回数:29回
	つるが元気体操マスター講座	つるが元気体操を広く普及するための講座を全市民対象に開催。養成講座受講者の発掘にもつなげる。	開催回数:1回(11月頃)	—	・フレイル予防の視点から、つるが元気体操の実践、普及を目指す。	参加人数:50人	開催中止	開催回数:0回 参加人数:0人 ※3月15日開催予定であったが、中止	開催回数:1回 参加人数:98人
つるが元気体操の普及啓発	つるが元気体操のDVD、CD配布、広報誌や行政チャンネル、ホームページでの周知等	—	—	・アンケートの結果をもとに、周知方法の工夫や効果的な実施方法の検討を行う。	DVD:200枚 CD:30枚	DVD:258枚、CD:36枚 動画配信再生回数:5,366回	DVD:84枚、CD:17枚 動画配信再生回数:1,540回	DVD:187枚、CD:32枚 動画配信再生回数:2,327回	

令和3年度 一般介護予防事業（T3元気づくりプロジェクト）実施計画

事業項目	事業名	内容	第8期介護保険事業計画(令和3～令和5年度)				第7期介護保険事業計画(平成30～令和2年度)		
			令和3年度計画				令和2年度実績	令和元年度実績 *感染拡大防止のため、3月は全ての介護予防事業を中止	平成30年度実績
			開催回数・時期・場所等	定員	重点課題・検討内容	目標			
普及啓発 事業 予防	フレイル予防サポーター養成講座	高齢者が自身の健康状態を把握し、自発的な健康づくりに取り組むよう促すフレイルチェックを実施する「フレイル予防サポーター」を育成する。	開催回数:1回 開催時期:10月頃	20人	・養成講座開催・フレイル予防サポーターの担い手発掘につながるよう、「フレイル予防」について普及啓発を継続	参加人数:20人	養成講座:開催中止	開催回数:1回、開催日:10月8・9日 参加延人数:52人、サポーター数:25人	—
	フレイルチェック測定練習会	測定方法を再確認し、安全・正確にフレイルチェックの測定が実施できるよう練習する機会とする。	開催回数:2回(前半・後半フレイルチェック前に実施) 開催時期:6月頃、10月頃 開催場所:あいあいプラザ ※2回目は養成講座と兼ねる	—	・サポーターのフォロー・スキルアップの場とし、安全・正確にフレイルチェックの測定が実施できることを目指す。 ・測定方法を再確認し、今までの経験から声かけの工夫点や測定の際の気づきをサポーター同士で共有する。 ・1期生のサポーターが新たに養成されたサポーターを育てる働きかけを行う。	参加延人数:70人	開催回数:1回 開催日:10月13日 参加人数:13人	—	—
	フレイルチェック	フレイル予防サポーターが主体となり、質問票や測定器を使って栄養(食・口腔機能)・運動・社会性・こころのフレイルの兆候を測定するフレイルチェックを行う。	開催回数:2回 開催時期:7月頃・12月頃	各20人	・個人の予防活動につなげるため、社会資源の把握、既存の介護予防教室や自主グループ活動等の活用を積極的に実施	参加延人数:260人	開催回数:1回(2回目中止) 開催日:①10月29日 参加人数:①28人 (受検者数10人、サポーター数18人)	開催回数:1回(2回目中止) 開催日:①10月15日、②3月18日 開催予定分中止 参加人数:①51人(サポーター数22人、受検者数29人)	—
	ステップアップ研修	・サポーターのフォロー・スキルアップの場とし、フレイル予防についてより深く知り、実践につなげる機会とする。	開催回数:1回 開催時期:R4.2月頃 開催場所:あいあいプラザ(予定) 対象:R1・R3養成サポーター	—	・知識を深めるとともに、具体的なフレイル予防を知り、実践する機会とする。 ・1、2期生の交流の機会とする。	参加延人数:45人	開催なし	—	—
介護 事業	生活機能チェックリスト	対象者にチェックリストを郵送し、返信用封筒や窓口にて回収 対象者以外に対しては、包括・医療機関・公民館・薬局等に設置したチェックリストにて実施 実施者には、結果通知を送付 フォロー対象者(運動・鬱項目該当者)に対しては、訪問等で状況把握を行う。 チェックリスト未実施者には、再勧奨を実施(※平成30年度は、70歳代、令和元年度は74歳の者に対し、訪問または電話にて状況把握を実施)	<送付対象者> 要介護認定者・総合事業対象者を除く、市内の71・74歳 <送付時期等> 5月下旬:対象者宛チェックリスト送付 6月下旬:結果通知開始(毎月) 9月頃～:運動・鬱項目該当者への対応開始 11月頃～:未実施者の対応開始 <周知> ・広報敦賀8月号 特集記事2ページ ・行政チャンネル 情報@つるが ・その他普及啓発	—	・関係機関設置分を印刷製本し、積極的な活用をすすめる。 ・フォロー対象者全員に訪問や電話による状況把握を実施 ・フォロー対象者への対応方法(予防の実践に向けて)について再検討 ・未実施者について、生活機能が低下している者を早期に発見し、対応するため、状況把握を行う対象者や対応方法を再検討し実施 (※対象者が生活保護受給者の場合、情報共有及び実施後のフォローにもつながるよう、事業内容や主旨等を地域福祉課担当者に説明しておく)	実施者数:1,455人 実施率:72.0% フォロー対象者数:275人 フォロー対象該当率:18.9%	<送付対象者> 要介護認定者・総合事業対象者を除く、市内の65・68・71・74歳(3,348名) <実施者の状況> ・実施者数(実施率):2,224人(66.4%) ・フォロー対象者(該当率):409人(18.4%) ※フォロー対象者は追跡し、状況把握<未実施者の状況> ①74歳の生活機能、認知症チェックリスト未実施者(120人)について状況把握 ・状況把握者数(率):52人(43.3%) ・未実施者のうち、チェックリスト実施(率):19人(16.7%) ・フォロー対象該当者数(率):6人(31.6%) ②生活機能チェックリストのみ未実施者:13人 ・状況把握者数(率):16人(47.1%)	<送付対象者> 要介護認定者・総合事業対象者を除く、市内の65・68・71・74歳(3,543名) <実施者の状況> ・実施者数(実施率):2,382人(67.2%) ・フォロー対象者(該当率):463人(19.4%) ※フォロー対象者のうち70歳以上を追跡し状況把握<未実施者の状況> 71歳・74歳の未実施(531人)の状況把握 ・状況把握者数(率):232人(43.7%) ・未実施者のうち、チェックリスト実施者数(実施率):65人(12.2%) ・フォロー対象者数(該当率):15人(23.8%)	
その他	感染症流行下におけるフレイル予防の啓発	感染対策の徹底や自粛生活におけるフレイルの進行を予防するため、市民に対して介護予防・フレイル予防の普及啓発を行う。	状況に応じて、広報や行政チャンネル、市ホームページ、回覧、ケーブルテレビ等にて周知	—	・感染状況や事業実施状況に合わせて、介護予防(フレイル予防)につながるよう、周知方法や内容を検討し実施	—	・つるが元気体操の周知強化(行政チャンネル、市ホームページ、プレスリリース) ・フレイル予防の啓発(広報、市ホームページ、地区回覧、行政チャンネル、チェックリスト、) ・取り組みシートの作成、周知(長寿健康課公民館・老人クラブ事務局に設置、民生委員・老人クラブ・広報・つるいちにて周知)	—	—

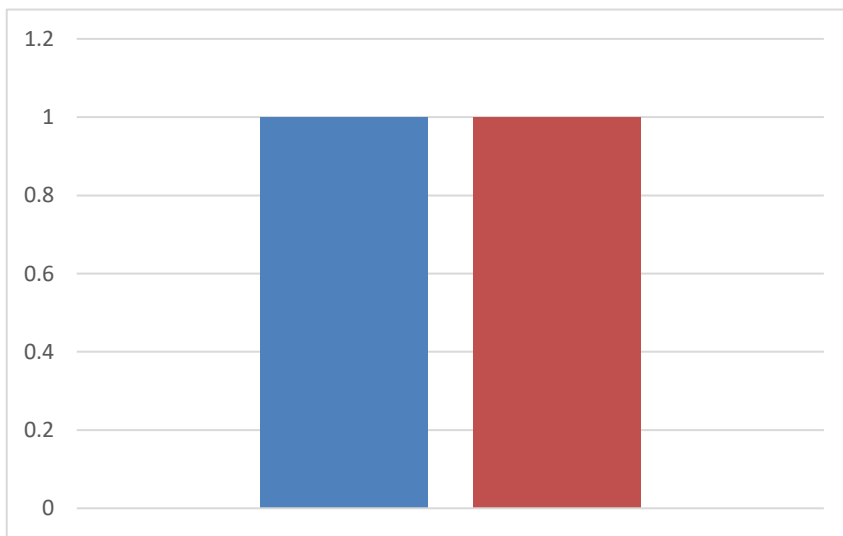
令和2年度 敦賀市新規認定者介護要因(全体)



順位	病名	人数	割合
1	認知症	158	22.1%
2	関節疾患	94	13.1%
3	新生物	89	12.4%
4	脳卒中	69	9.7%
5	骨折・転倒による運動器低下	56	7.8%
6	心臓病	44	6.2%
7	高血圧症	38	5.3%
8	糖尿病	21	2.9%
9	呼吸器疾患	20	2.8%
10	精神疾患	16	2.2%
11	高齢による衰弱	14	2.0%
12	腎臓病	12	1.7%
13	パーキンソン病	8	1.1%
14	骨粗しょう症	6	0.8%
14	脂質異常症	6	0.8%
16	視覚、聴覚障害	4	0.6%
16	閉塞性動脈硬化症	4	0.6%
18	脊髄損傷	3	0.4%
19	脊髄小脳変性症	2	0.3%
19	シェーグレン症候群	2	0.3%
19	逆流性食道炎	2	0.3%
19	腸閉塞症	2	0.3%
19	嚥下障害	2	0.3%
19	めまい症	2	0.3%
19	てんかん	2	0.3%
19	熱傷	2	0.3%
27	その他	37	5.1%
	合計	715	100%

(転入継続等除く・第2号被保険者22名含む)

令和2年度 年齢別新規認定者数の割合

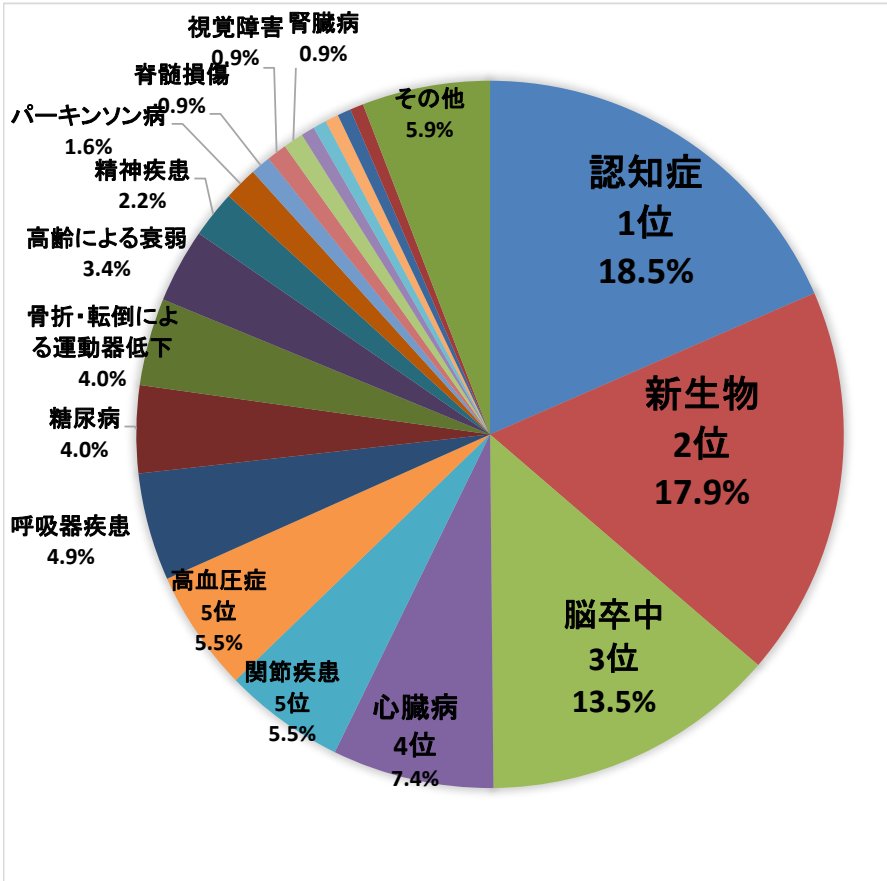


	年齢別	人数	割合
1	50歳以下	6	0.8%
2	51歳～54歳	5	0.7%
3	55歳～59歳	6	0.8%
4	60歳～64歳	5	0.7%
5	65歳～69歳	49	6.8%
6	70歳～74歳	67	9.4%
7	75歳～79歳	102	14.3%
8	80歳～84歳	160	22.4%
9	85歳～89歳	192	26.8%
10	90歳～94歳	93	13.1%
11	95歳～99歳	29	4.1%
12	100歳～	1	0.1%
	合計	715	100.0%

65歳以上新規認定者の平均年齢

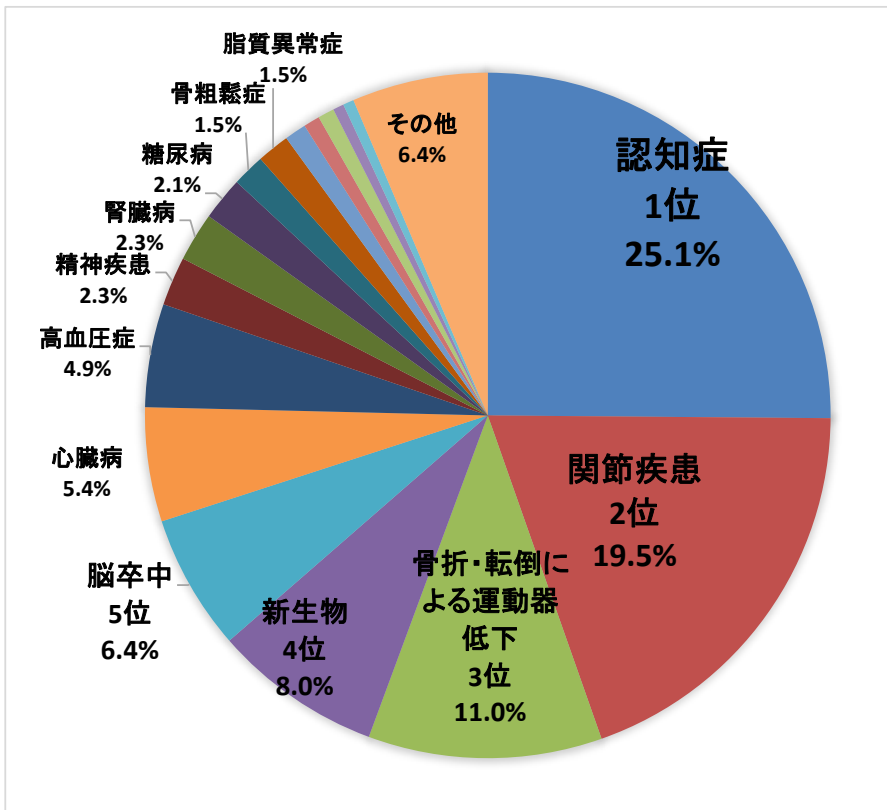
	H28.4月	H29.4月	H30.4月	H31.4月	R2.4月	R3.4月
平均年齢	81.9歳	82.6歳	82.0歳	82.7歳	82.6歳	82.6歳

令和2年度 敦賀市新規認定者要介護要因（男）



順位	病名	人数	割合
1	認知症	60	18.5%
2	新生物	58	17.9%
3	脳卒中	44	13.5%
4	心臓病	24	7.4%
5	関節疾患	18	5.5%
5	高血圧症	18	5.5%
7	呼吸器疾患	16	4.9%
8	糖尿病	13	4.0%
8	骨折・転倒による運動器低下	13	4.0%
10	高齢による衰弱	11	3.4%
11	精神疾患	7	2.2%
12	パーキンソン病	5	1.6%
13	脊髄損傷	3	0.9%
13	視覚障害	3	0.9%
13	腎臓病	3	0.9%
16	嚥下障害	2	0.6%
16	閉塞性動脈硬化症	2	0.6%
16	腸閉塞	2	0.6%
16	めまい症	2	0.6%
16	脊髄小脳変性症	2	0.6%
21	その他	19	5.9%
	合計	325	100.0%

令和2年度 敦賀市新規認定者要介護要因（女）



順位	病名	人数	割合
1	認知症	98	25.1%
2	関節疾患	76	19.5%
3	骨折・転倒による運動器低下	43	11.0%
4	新生物	31	8.0%
5	脳卒中	25	6.4%
6	心臓病	21	5.4%
7	高血圧症	19	4.9%
8	精神疾患	9	2.3%
8	腎臓病	9	2.3%
10	糖尿病	8	2.1%
11	骨粗鬆症	6	1.5%
11	脂質異常症	6	1.5%
13	呼吸器疾患	4	1.0%
14	高齢による衰弱	3	0.8%
14	パーキンソン病	3	0.8%
16	閉塞性動脈硬化症	2	0.5%
16	逆流性食道炎	2	0.5%
18	その他	25	6.4%
	合計	390	100.0%

3 敦賀市介護保険条例の一部改正について

1 改正概要

(1) 概要

新型コロナウイルス感染症の影響により、収入の減少が見込まれる場合の保険料の減免措置を、令和3年度においても継続する。

(2) 対象となる保険料

- ・令和2年度分及び令和3年度分の保険料で、令和3年4月1日から令和4年3月31日までに納期限が定められているもの
※令和元年度分の保険料の届出に関する規定を削除

(3) 減免対象者及び条件（昨年度と変更なし）

次の①②のどちらかに該当する場合

- ①世帯の主たる生計維持者が死亡又は重篤な傷病を負った場合
- ②生計維持者の収入の減少見込額が、前年の10分の3以上である場合
(ただし、所得の合計額が400万円以下であること)

2 前年実績

- ・令和元年度分実績 13件、145,300円の減額
- ・令和2年度分実績 18件、1,283,100円の減額

【参考】賦課総額：1,321,243,500円、減免額の割合：0.1%

3 その他

昨年度は減免を行った保険料全額に対し、国からの財政支援がなされたが、今年度は、減免額の10分の4のみ国からの財政支援がなされる予定。

敦賀市介護保険条例（平成12年敦賀市条例第34号）新旧対照表

現行	改正後（案）
<p>附 則 （新型コロナウイルス感染症の影響により収入の減少が見込まれる場合の保険料の減免）</p> <p>第11条 第14条に定めるもののほか、市長は、次の各号のいずれかに該当する第1号被保険者に対し、<u>令和元年度分及び令和2年度分</u>の保険料で、<u>令和2年2月1日から令和3年3月31日</u>までの間に普通徴収の納期限（特別徴収の場合にあっては、特別徴収対象年金給付の支払日。以下「納期限」という。）が定められているもの（<u>第1号被保険者の資格を取得した日から14日以内に法第12条第1項の規定による届出が行われなかったため令和2年2月1日以降に納期限が定められている保険料であって、当該届出が第1号被保険者の資格を取得した日から14日以内に行われていたならば同年2月1日前に納期限が定められるべきものを除く。</u>）に限り、当該保険料を減免することができる。</p> <p>(1) 新型コロナウイルス感染症（病原体がベータコロナウイルス属のコロナウイルス（令和2年1月に、中華人民共和国から世界保健機関に対して、人に伝染する能力を有することが新たに報告されたものに限る。）である感染症をいう。以下次号において同じ。）により、第1号被保険者の属する世帯の生計を主として維持する者が死亡し、又は重篤な傷病を負った第1号被保険者</p> <p>(2) 新型コロナウイルス感染症の影響により、第1号被保険者の属する世帯の生計を主として維</p>	<p>附 則 （新型コロナウイルス感染症の影響により収入の減少が見込まれる場合の保険料の減免）</p> <p>第11条 第14条に定めるもののほか、市長は、次の各号のいずれかに該当する第1号被保険者に対し、<u>令和2年度分及び令和3年度分</u>の保険料で、<u>令和3年4月1日から令和4年3月31日</u>までの間に普通徴収の納期限（特別徴収の場合にあっては、特別徴収対象年金給付の支払日。以下「納期限」という。）が定められているものに限り、当該保険料を減免することができる。</p> <p>(1) 新型コロナウイルス感染症（病原体がベータコロナウイルス属のコロナウイルス（令和2年1月に、中華人民共和国から世界保健機関に対して、人に伝染する能力を有することが新たに報告されたものに限る。）である感染症をいう。以下次号において同じ。）により、第1号被保険者の属する世帯の生計を主として維持する者が死亡し、又は重篤な傷病を負った第1号被保険者</p> <p>(2) 新型コロナウイルス感染症の影響により、第1号被保険者の属する世帯の生計を主として維</p>

持する者の事業収入、不動産収入、山林収入又は給与収入（以下「事業収入等」という。）の減少が見込まれる第1号被保険者であって、次のいずれにも該当するもの

ア 事業収入等のいずれかの減少見込額（保険金、損害賠償等により補填されるべき金額があるときは、当該金額を控除した額）が前年の当該事業収入等の額の10分の3以上であること。

イ 減少することが見込まれる事業収入等に係る所得以外の前年の所得の合計額が400万円以下であること。

2～3 （略）

持する者の事業収入、不動産収入、山林収入又は給与収入（以下「事業収入等」という。）の減少が見込まれる第1号被保険者であって、次のいずれにも該当するもの

ア 事業収入等のいずれかの減少見込額（保険金、損害賠償等により補填されるべき金額があるときは、当該金額を控除した額）が前年の当該事業収入等の額の10分の3以上であること。

イ 減少することが見込まれる事業収入等に係る所得以外の前年の所得の合計額が400万円以下であること。

2～3 （略）

4 指定居宅介護支援事業所の指定更新について

令和3年12月末までに指定有効期限を迎える居宅介護支援事業所 なし

5 指定居宅介護支援事業所の廃止について

廃止事業所 1事業所

事業者名	有限会社 糀谷医療・介護センター
事業所名	糀谷居宅介護支援事業所
所在地	津内町3丁目
廃止日	令和3年7月15日

6 指定居宅介護支援事業所の実地指導計画について

令和3年度 指定居宅介護支援事業所 実地指導予定 5事業所

事業所名	法人名	実施年月日 (予定)
医療法人敦賀温泉病院 指定居宅介護支援事業所	(医) 敦賀温泉病院	令和3年6月25日
居宅介護支援事業所 「めいほう」	(医) 明峰会	令和3年7月9日
敦賀ケアセンターかくだ	(株) かくだ	令和3年7月21日
敦賀市社会福祉協議会 指定居宅介護支援事業所 「ぬくもりの里」	(社福) 敦賀市社会福祉協議会	令和3年8月11日
ケアマネジメントオフィス 幸	(社福) ふくいの福祉家	令和3年8月27日