

平成11年/'99

11

No. 694

平成11年11月9日発行



いも掘り体験！（老人健康農園：高野）

## contents

|                             |       |
|-----------------------------|-------|
| 情報公開制度と<br>個人情報保護制度がスタート・・・ | 2~5   |
| 緊急告知放送の<br>機能試験を行います・・・     | 6~7   |
| 考えよう！<br>ペットと地域のいい関係・・・     | 8~9   |
| み～んな 国民年金の加入者です・・・          | 10~11 |
| あなたのお口は歯ッピーですか？・・・          | 12    |
| '99 ベターライフINつるが・・・          | 13    |
| 街角スケッチ・・・                   | 14~15 |
| 市政功労者表彰・・・                  | 16    |
| おしらせほか・・・                   | 16~22 |



情報公開



公開できない情報

情報公開制度は、市の持っている情報を原則として公開するものですが、次に該当する情報は非公開となります。

対象となる情報  
平成12年1月1日以降に、市の職員が職務で作成し、または取得した文書、図画、写真、フィルム、磁気ディスクなどに記録されたもの。

公開の請求ができる方

市内に住所のある方  
市内に事務所、または事業所を有する個人・法人その他の団体  
市内の事務所、または事業所に勤務している方  
市内の学校に在学している方  
市が行う事務や事業に利害関係がある個人・法人その他の団体

情報公開制度によって「市民のみなさんの知る権利」を尊重し、「情報の公開を請求する権利」を保障することで、市の「説明責務」が果たされるようにし、公正で開かれた市政を推進することを旨とします。

情報公開制度って？

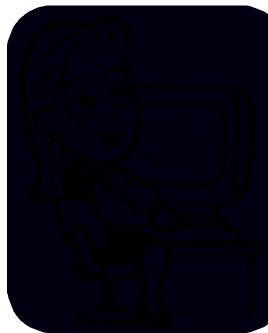
法令などの定めによって公開できない情報  
法人や事業を営む個人の正当な利益を害する情報  
人の生命などの保護、公共の安全などに支障を及ぼす情報  
市の内部、または国や他の自治体との協議や審議に支障が生じる情報  
国や他の自治体との協力関係や信頼関係を損なう情報  
事務事業の公正、適正な執行に支障が生じる情報

公開請求の手続

情報の公開請求は、情報公開室（市役所2階）で受け付けます。「請求書」に必要な事項を記入し、提出してください。

公開・非公開の決定

情報の公開をするかしないかの決定は、請求があった日から原則として15日以内に行い、公開する



費用の負担

公開にかかる手数料は無料です。ただし、写しの作成（A4用紙1枚10円、カラーコピー1枚100円）や郵送料（切手代など）については、請求した方の負担となります。

不服申立て

公開請求に対する決定に不服がある場合は、不服申立てをすることができます。不服申立てがあったときは、学識経験者で組織する「敦賀市情報公開・個人情報保護審査会」に諮問し、その答申をもとに不服申立てを認めるかどうかを決定します。

情報公開

平成12年1月から

情報公開制度と個人情報保護制度が

スタート

開かれた市政を！

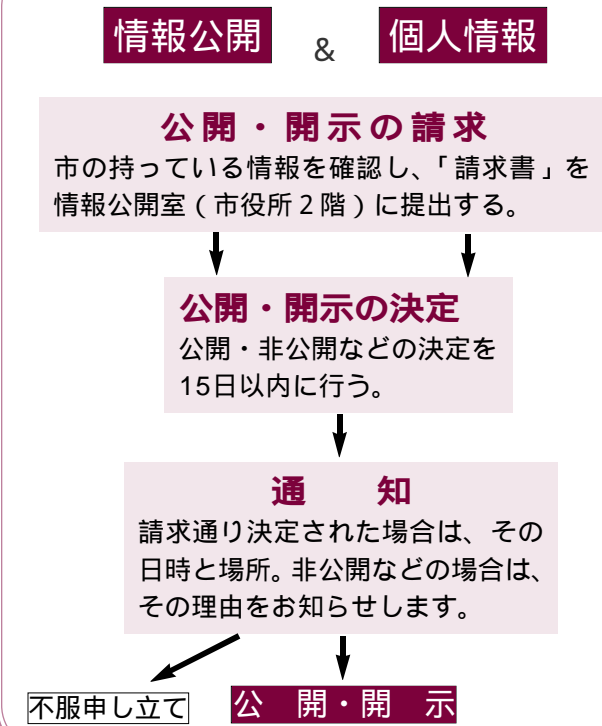
個人のプライバシーは保護します

情報公開制度は、市が持っている情報（公文書）を、市民のみなさんの請求により公開する制度です。

一方、個人情報保護制度は、個人情報の収集、保管、利用を適切に取り扱うことを義務づけています。さらに、市が持っているみなさん一人ひとりの情報がどのように保管され、使われているのかを知ることにより、自分に関する情報の保護を図る制度です。

この両制度は、平成12年1月からスタートします。

情報を得るための手順



フリートークン座談会より

市長と語ろう「明日の敦賀」  
「フリートークン座談会」

10月26日、敦賀市女性ネットワーク（代表 湯谷千里さん）の方々と身近な話題を中心に気軽な座談会を行いました。

シンボルロードの「モニュメント」に説明をつけて！

シンボルロードにアニメキャラクター像を設置しましたが、説明書きがあった方が良いというご意見をいただきました。

この彫像は、鉄道と船が行き交い繁栄した往時の敦賀にちなみ、銀河鉄道999、宇宙戦艦ヤマトに夢をかけて造られました。

今後より一層親しまれる彫像になるように、それぞれのキャラクターの説明版（松本零士さんのサイン入り）を来年設置いたします。



近代建造物を後世に残してほしい！

市内には、赤レンガ倉庫、港の倉庫群、縄間検疫所、旧室家住宅など昔から市民のみなさんに親しまれてきた近代建造物が多く残されています。

歴史的景観を保存する上で貴重な近代遺産ですが、個人の所有もあり、現在倉庫などとして使用されています。



今後、本市独自のまちづくりを推進していく中で、これら建造物の活用策を見い出せるよう努めたいと考えております。

敦賀市長 河瀬 一治

情報公開

情報公開



個人情報保護制度って？

個人情報保護制度によって、「個人情報の開示・訂正等をする権利」を保障し、個人情報の適正な取り扱いを義務づけ、「個人の権利・利益を保護」することを目指します。

個人情報の取扱い

市が個人情報を適正に取り扱うために、次の4項目を設けています。

個人情報を取り扱う市の事務を登録簿（一覧表）に登録し、だれでも自由に閲覧できるようにします。

個人情報を収集するときは、取り扱う目的を明確にし、公正かつ適正な手段で、原則として本人から収集します。

原則として、収集したときの取り扱う目的以外に個人情報を利用したり、他への提供はしません。

市が行う事務の目的を達成するために、個人情報を正確で最新のものにします。また、必要がなくなった個人情報は速やかに廃棄または消去します。

開示などの請求ができる方

だれでも、市の保有している自分の個人情報を開示・訂正・削除

費用の負担

情報公開制度と同じです。

不服申立て

個人情報が非開示になった場合や、訂正、削除、中止の請求が受け入れられないなど、決定に不服があるときは、市に対して不服申立てができます。

不服申立てがあったときは学識経験者で組織する「敦賀市情報公開・個人情報保護審査会」に諮問し、その答申をもとに不服申立てを認めるかどうかを決定します。



詳しくは、総務部総務課  
情報公開室（市役所2階）  
まで、問い合せください。  
☎ 22-8178

請求者の本人確認

請求者が本人であることを運転免許証や旅券などで確認させていただきます。

対象となる個人情報

市が持っている情報は、すべて対象になります。

開示ができない個人情報

すべて開示することが原則ですが、例外として次のような個人情報は本人にも開示できません。

請求者以外の個人情報が含まれている情報

法令などの定めによって開示できないとされている個人情報

人の生命などの保護、公共の安全などに支障を及ぼす個人情報

個人の評価、判定、診断などに

関する個人情報

市の内部、または国や他の自治体との協議や審議に支障が生じる個人情報

国や他の自治体との協力関係や信頼関係を損なう個人情報

事務事業の公正、適正な執行に支障が生じる個人情報

開示請求の手続および

開示・非開示の決定

情報公開制度の「公開・非公開の決定」と同じです。

個人情報の訂正・削除・中止

開示された個人情報に誤り等がある場合には、訂正、削除、および中止の請求ができます。

訂正などの請求の決定

請求された個人情報の訂正などをするかどうかの決定は、30日以内に行い、その後訂正などを行います。なお、訂正など行えない場合もその理由を通知書でお知らせします。



# 緊急告知放送の機能試験を行います

11月22日(月)  
18時30分~35分は、  
緊急告知放送の機能試験  
を行います。



市では、市民のみなさんの生命と財産を災害から守るため「敦賀市地域防災計画」を策定しています。  
(平成10年3月改訂)  
その中で、豪雨・豪雪・洪水・地震などの「自然災害」や「火災」、原子力施設に関する事故など「原子力災害」および「光化学スモッグ公害」に関する情報を、みなさんにいち早くお知らせする手段として、「防災放送」を定めています。

「防災放送」には、災害時の情報を文字でお知らせする「**情報提供放送**」

災害発生をターミナルのブザーや文字盤の点滅でお知らせする「**緊急告知放送**」

啓発用の防災ビデオなどを放映する「**防災啓発放送**」

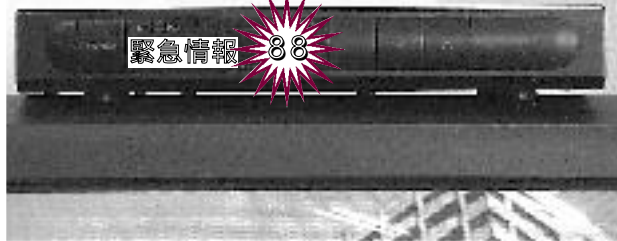
の3つの放送があります。  
ただし、災害の状況(程度)に応じてその放送も異なります。

今回は、そのうちの「**緊急告知放送**」の機能試験を全市を対象に行います。  
みなさんのご協力をお願いします。

## 実施方法

ホームターミナルのブザーを鳴らし、ランプまたは表示を点滅させながら、9チャンネルで機能試験中であることを文字と音声で送ります。

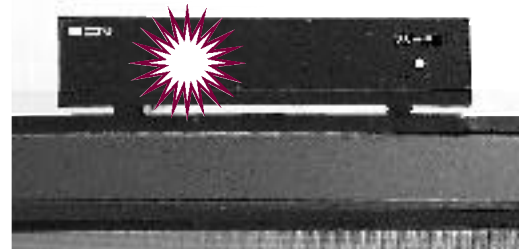
### A型ターミナル(有料契約)の場合



ブザーが鳴り、「緊急情報」の文字とチャンネル表示の数字「88」が点滅します。  
ホームターミナル前面にある3つのボタンのいずれかを押しとブザーおよびチャンネル表示の点滅が停止します。

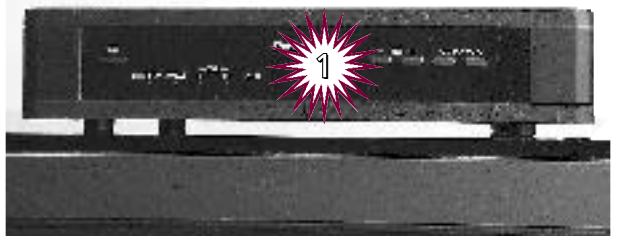
### B型ターミナルの場合

ブザーが鳴り、PLランプが点滅します。  
ホームターミナル前面にある停止ボタンを押すとブザーが停止します。  
PLランプの点滅は、市役所の信号を停止した段階で点灯に変わります。



### M型ターミナル(有料契約:新型)の場合

ブザーが鳴り、チャンネル表示の数字(直前に表示していたチャンネル番号)が点滅します。  
ホームターミナル前面にあるボタンのいずれかを押しとブザーおよびチャンネル表示の点滅が停止します。



市民のみなさんのご協力をお願いします。  
なお、機能試験終了後、防災ビデオを放映しますので、ぜひご覧ください。

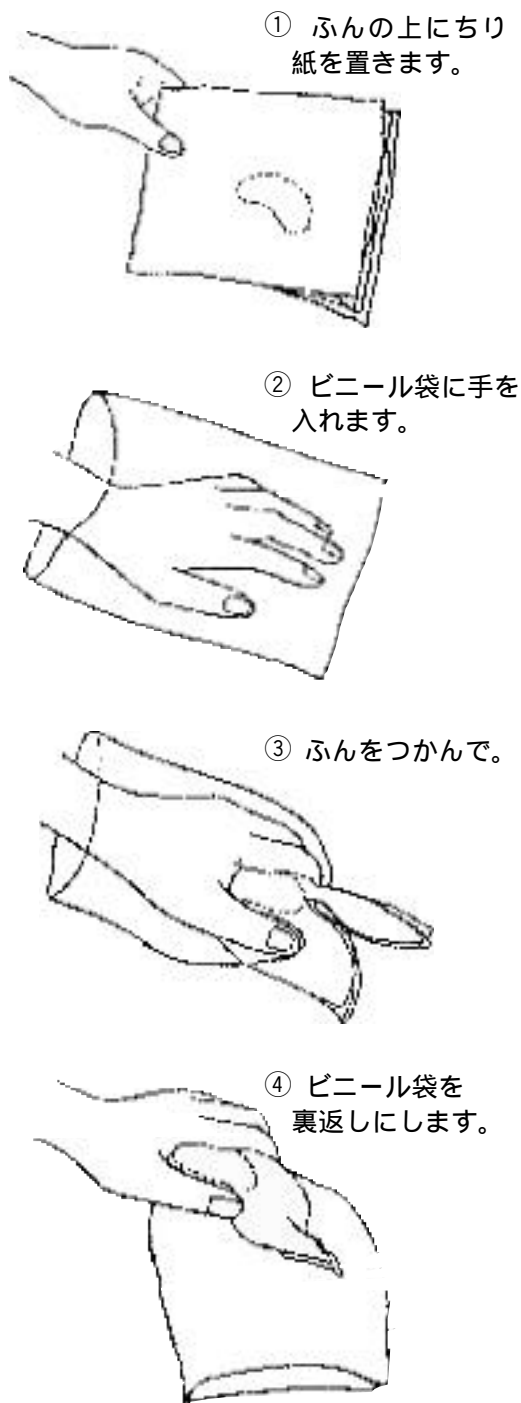
11月22日(月)の試験時間になっても、ホームターミナルが作動しなかったり、ボタンを押してもブザーが止まらなかったり、また、9ch映像や音声が出なかった場合は、市民防災課まで至急ご連絡ください。



ホームターミナルの操作方法などは、RCN(行政チャンネル4ch)で、詳しくお知らせします。  
11月16日(火)~22日(月)

問合せ 市民防災課 ☎ 22-8166

# 実行しよう！ ビニール袋で ふんを持ち帰る方法



取り上げたふんは、持ち帰りトイレで処分してください。

## ふん害をなくし 住みよいまちへ

# 考えよう！

# ペットと地域のいい関係



犬や猫を飼うことで、心豊かに暮らせる人も多いと思います。しかし、一部の心ない飼い主のために周囲の人に迷惑をかけている場合があります。

例えば、道路や公園で犬のふんを踏んでしまい、いやな思いをしたことはありませんか？ 野犬に吠えられて怖い思いをしたことはありませんか？

でも、これらのことは、犬の責任ではないのです。ペットと地域のいい関係を考え、みんなで住みよいまちにしましょう。

## 犬は

## しつけが肝心

犬も家族の一員ですから愛情をもって接することが必要です。

しかし、飼い主の甘やかしや間違っただしつけのせいで、地域社会にとって迷惑な存在になってしまったら大変残念なことです。

正しくしつけるためにも「お手」や



「おすわり」だけではなく、「人をかまない」「ムタ吠えをしない」「トイレ」など基本を教え込むことが大切です。

## 犬の飼い主の 5つ責任

- ① 登録および狂犬病予防注射を受け、犬鑑札と注射済票を首輪に付けましょう。犬鑑札の登録番号は、その犬の一生のもので。
- ② 放し飼いにせず、つないで飼い、朝晩30分程度の運動をさせましょう。犬にとって運動は不可欠であり、飼い主と犬にとって大切な交流の時間です。
- ③ 飼えなくなったら捨てたりしないで、新しい飼い主をみつければ、飼い主が見つからなかったり、やむを得ず飼えなくなったときは、保健所に届けてください。
- ④ 他人に迷惑をかけないように正しいしつけをしましょう。
- ⑤ 小犬を望まない場合は、避妊手術を受けさせましょう。生命は尊いものです。育てられない生命は、うませないようにつけてあげよう。

犬を飼う場合は、登録（生涯登録）と年に一度の狂犬病予防注射が義務付けられています。登録・予防注射は、獣医さんのところへ、いつでも受け

られます。

|           |        |
|-----------|--------|
| 登録手数料     | 3,000円 |
| 予防注射      | 300円   |
| 注射済票交付手数料 | 550円   |

問合せ 生活環境課

☎ 22・8115



## 知っておきたい 犬と猫の特徴

### 犬の場合

誰がリーダー

犬は家族の中で誰がリーダーかを考えます。それが自分であるとなると、言うことをきかなくなり、しつけにしたがわなくなってしまう。

しつけは生後3か月までに人（飼い主など）がリーダーであることを教え、他の人や犬などに接したりさせることで、「かみつく」や「ムタ吠え」などがいけないことだということを教えます。

### 猫の場合

家の中でも満足できる

猫は、家の中でも満足できます。外に出さなければ苦情もなく、事故や病気を移されることもありません。

トイレのしつけは簡単  
砂や新聞紙などを入れた箱（トイレ、木箱など）を用意し、そこでさせるようにします。清潔であればそこでするようにします。



# 国民年金 Q & A

**Q** 将来、年金は崩壊するなど、マスコミなどで言われていますが、私の年金は大丈夫でしょうか？



**A** 最近、新聞紙上や雑誌などで、「公的年金制度は高度化を迎え崩壊し、将来、年金は受けとることができなくなる。」との論調が多く見受けられます。

確かに高齢化の問題は年金にとって大きな問題ではあります。しかし、高齢化社会が到来することはすでにある程度予測済みで、過去において年金制度はそれに対応し、さまざまな改正をしてきました。

また、5年に一度はその予測を見直して、年金制度の方向修正をする「財政再計算」が法律によって義務づけられ、次は平成11年に行う予定です。

このように、年金制度が崩壊することのないよう、国が責任をもって絶えず、制度の見直しをしているので、今後とも安定した制度運営が可能です。

**Q** 学生も20歳以上になると国民年金に強制加入とのことですが、学校を卒業すれば厚生年金保険に加入するので、それからでもよいのではないですか？



**A** 平成3年4月からは、それまで任意加入であった学生も、20歳になれば国民年金に強制加入となりました。これは次のようなことがあるからです。

20歳以後の学生である期間、国民年金に未加入していると、20歳～60歳の40年間に未加入期間ができ、老齢基礎年金が満額受けられないこととなります。

20歳以後の学生が未加入していると、学生期間中の傷病で障害になっても、障害基礎年金が受けられないこととなります。

こうしたことが起こらないように強制加入となったのですが、学生は一般的に無収入ですから、保険料は親が負担しなければなりません。そこで、親の収入等が一定の基準を下回る場合には、申請によって保険料は免除されることになっています。なお、この学生である期間を未加入のまま経過すると、卒業後さかのぼって被保険者になっても、障害、遺族給付が受けられないという不利益が生じかねません。

**第1・2号被保険者の方**  
(20歳になった人・すでに加入している人)  
20歳になったとき↓《加入届を》  
60歳前に会社をやめたとき↓《第1号被保険者の届け出を》  
引越したとき↓《住所等変更届を》  
結婚や減収で厚生年金や共済組合の加入者の扶養になったとき↓《第3号被保険者の届け出を》  
会社に勤めたとき

**第3号被保険者の方**  
(第2号被保険者に扶養されている方・20歳から60歳未満)  
配偶者が転職した(会社が変わった)とき↓《種別確認のため届け出を》  
増収や離婚で、配偶者の扶養からはずれたとき↓《第1号被保険者の届け出を》  
会社に勤めたとき

**すでに年金をもらっている方**  
住所や支払金融機関を変えるとき  
年金を受けている人が死亡したとき  
届け出をしなかったために、年金を受けられなくなる場合がありますのでご注意ください。  
届け出には印鑑、年金手帳のほかに添付書類が必要な場合がありますので、よく確認のうえ、国民年金の窓口(市役所1階保険年金課)で、手続きをしてください。

問合せ  
保険年金課年金係  
☎ 22・8120

# こんな時には すぐに届け出を!



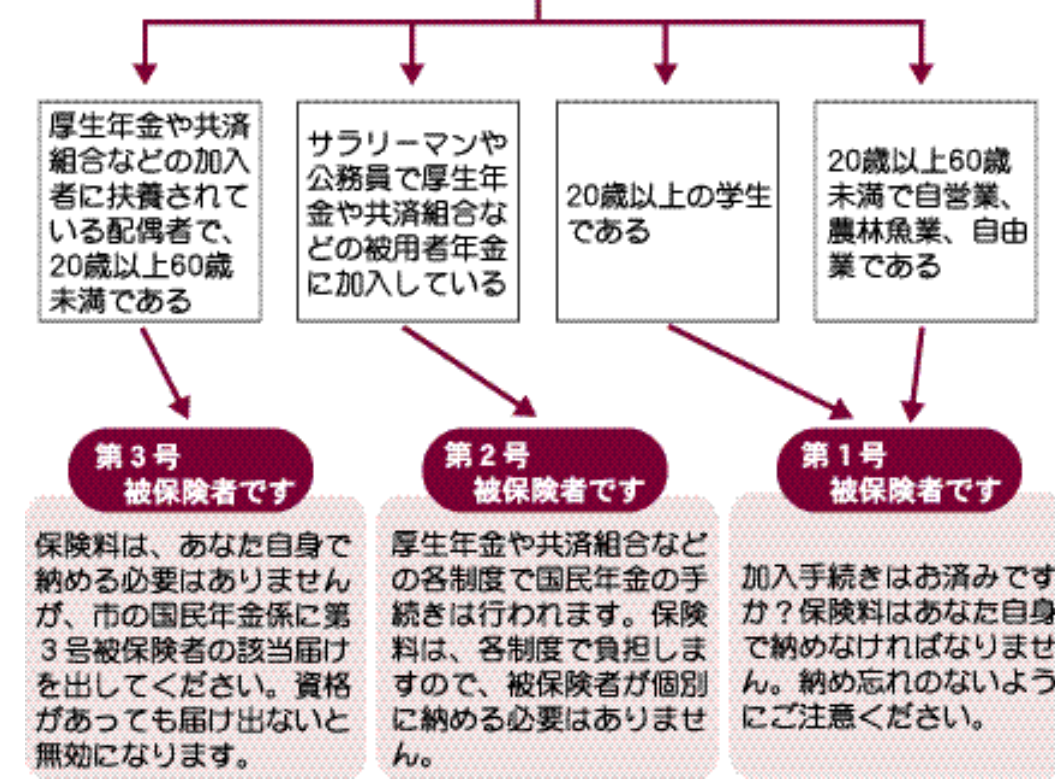
サラリーマンも公務員も  
自営業の人も 学生も  
サラリーマンの  
奥さんも



みんなの  
あなた

# 国民年金 の加入者です

国民年金の加入者(被保険者)は、次の3種類に分けられます。



国民年金は働く世代のみならず、納めていただく保険料で、その時代の高齢の方々の生活を支えていく制度です。日本国内に住所のある20歳以上60歳未満のすべての人は、国民年金に加入しなければなりません。(扶養されている)も加入者ということになります。また、その奥さん

**ちょっと目寄りなお・知・ら・せ**  
保険料を納めると税金が軽減されます  
本人や親が納めた保険料は、年末調整や確定申告の際に「社会保険料控除」として申告すると全額が所得控除の対象になり、所得税・住民税が軽減されます。  
納め忘れもなく安心な口座振替が便利です  
金融機関で一度手続きをすれば解約をしない限り自動継続になり、納める手間が省け納め忘れもなく大変便利です。  
保険料が免除される場合があります  
学生や失業・営業不振などで収入が大幅に減少し、生活するのに精一杯で、どうしても保険料が納められないときは、放っておかずに保険料免除の手続きをしてください。  
なお、免除された期間の年金額は、保険料を納めた場合の3分の1になりますが、将来、満額の年金を希望される場合は、経済的に余裕ができたときに、10年間さかのぼって納めることができます。



# '99 ベターライフINつるが

とき 11月27日(土)・28日(日)  
ところ プラザ萬象 大・小ホール

問合せ 生活環境課  
☎22・8121



## あなたのお口は

# 歯ハッピィですか？



健康管理センターでは、平成11年度から19歳以上の方を対象に、むし歯や歯周病の検査など、歯科医師が詳しく検診をする「歯ッピィ検診」をスタートしました。10月4日現在、330人の方のお口の健康をチェックしたところ、およそ9割の方が女性で、歯の健康への関心の高さを示していました。歯周病は、30歳代が急増する年代といわれ、初期段階では、ほとんど自覚症状がなく、知らないうちに進行していることが多いため、検診を受けることは、とても大切です。

### 歯周病の検査とは？



「プローブ」という器具を使って「歯周ポケット」と呼ばれる歯と歯ぐきの隙間の深さや出血の有無、歯石など正確に測定し、歯周病の進行具合を調べる検査です。

### 歯と身体のため 健康のために

歯周病は、歯を失う原因になるだけでなく、心内膜炎や関節炎といった全身的な病気を引き起こす原因にもなります。歯周病に限らず歯の健康は、からだ全体の健康にとっても大きな影響を及ぼします。「面倒くさい」と放っておかずに、かかりつけの歯科医院で、定期的に歯科検診を受け、歯の健康を保てるように心掛けてください。

### ご相談ください

なお、今年度の「歯ッピィ検診」は終



検診後は、口腔内カメラを使って、自分の口の中を実際に観ていただき、歯科衛生士が歯のみがき方など歯科保健指導を行いました。

問合せ  
敦賀市健康管理センター  
☎25・5311

「ベターライフINつるが」では、いろいろな展示やバザーなどを開催します。「つるが消費者生活展」で消費生活の知識を吸収し、「リサイクルバザール」「クリーン&リサイクル展」で資源の再利用を実践してみませんか。

### つるが消費者生活展

テーマ 「安全でなければいけない」  
11月27日(土) 10時～16時  
28日(日) 10時～14時

消費生活の情報を各消費者団体や協賛団体が、各種展示を通して提供します。

### 特別展

#### チャイルドシート展示コーナー

来年4月1日から、チャイルドシートの使用が義務づけられます。チャイルドシートの展示、パネル・ビデオによりその効果や適切な使用方法などの情報を提供します。

### リサイクルバザール

11月28日(日) 12時～14時  
「家庭で不用になったけれど、まだ結構使えるのでゴミに出すにはもったいない。」というような家庭用品などはありませんか。そんな品物を、無償で出品していただいで、資源再利用活動の一翼をになつてみませんか。

希望者に安価で販売し、売上は、善意銀行へ寄付します。

### 【出品物の受付(搬入)】

11月27日(土) 10時～15時

品物の種類  
衣類(新品に限ります。ただし、学校の制服、ジーンズ、子供服は、使用済みのもので構いません。下着類は、受け付けません)、電気器具類(使用可能な検査を必要とするものは、受け付けません)、履物、かばん類、子供ベビー用品、日用・台所用用品、レジ

### クリーン&リサイクル展

テーマ「分ければ資源 混ぜればごみ」  
11月27日(土) 10時～16時  
28日(日) 10時～12時

【小学生によるごみに関する壁新聞コンクール】  
市内の小学生達の表彰式(11月27日(土) 9時45分)と作品展示を行います。

【パネル展】  
清掃センターのごみ処理の状況

当日は、駐車場がたいへん混み合いますので、みなさん乗り合わせてお越しください。また、会場周辺の道路や住宅地内への駐車をお願いいたします。

### 【大型品の斡旋】

運搬に人手が多く必要な大型の家具、美術品などは、その品物の写真(カラー2判、裏面に住所、氏名、電話番号、希望売価を記入)を、提出してください。写真を掲示して紹介し、抽選により譲る相手を決定、斡旋しますので、後日、双方で話し合ってください。

抽選日時 11月28日(日) 13時

### 【発砲スチロールを使った小箱展】

発砲スチロールを、きれいな美術小箱にリサイクルして展示します。

### 【ごみの中からこんなもの展】

再生品の展示物を無料で差し上げます。希望者は、開催期間中に備え付けの申込券を投函してください。申込者が、複数の場合は、抽選で決定します。当選者は、抽選日の14時までに受け取りに来てください。

抽選日時 11月28日(日) 12時30分