



つるが、発見!

TSURUGA CITY GUIDE 2025



「鉄道と港のまち」として 栄えた敦賀



近代港湾として整備され発展する敦賀港

苫小牧港や博多港、神戸港といった主要港との国内航路をはじめ、韓国釜山港との間にも定期航路を有する敦賀港。

運送業界におけるドライバー不足やCO2削減の観点から、海上輸送へのモーダルシフトが進み、太平洋側港湾のバックアップ機能を有する敦賀港における役割は、今後ますます重要といえます。





「鉄道と港のまち」

古くから大陸との交易で栄えた敦賀。戦国期には大谷吉継が港を整備し、日本海側の「交通の要衝」として発展しました。

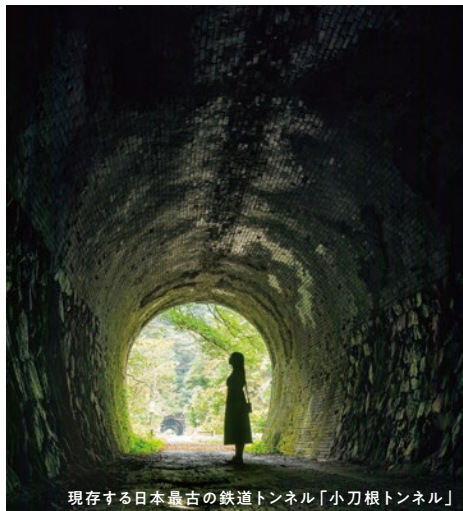
江戸時代には北前船の寄港地として各地と結ばれ、「北国の都」と称されるほど繁栄。北海道からニシンや昆布など、多くの物資が運び込まれました。

明治に入ると、本州日本海側で初となる鉄道が開通。敦賀は鉄道と港の結節点となり、さらなる飛躍を遂げます。港は国内港から国際港へと舵を切り、東京-ヨーロッパ間を結ぶ直通列車「欧亜国際連絡列車」も開業しました。国内外の渡航客でにぎわう敦賀は「東洋の波止場」とうたわれました。

「人道の港」

国際港として発展した敦賀港は、1920年代にロシア革命の動乱などによりシベリアで家族を失ったポーランド孤児、1940年代にはナチス・ドイツなどの迫害を逃れるため、リトアニアのカウナスで杉原千畝領事代理が発給した「命のビザ」を携えたユダヤ難民が上陸した日本で唯一の港であり、当時のまちの人々が彼らを温かく迎え入れたことから「人道の港」とも呼ばれています。

このように、敦賀の鉄道と港は、人や文化、経済のみならず、海を越えた命と平和の懸け橋にもなり、当時のストーリーは日本遺産に認定されています。



現存する日本最古の鉄道トンネル「小刀根トンネル」

日本遺産ポータルサイト

荒波を越えた男たちの夢が紡いだ異空間
～北前船 寄港地・船主集落～



海を越えた鉄道
～世界へつながる鉄路のキセキ～



TSURUGA POLT SQUARE「otta」

2024年北陸新幹線敦賀開業により敦賀は金沢、東京をはじめ、関西方面、中京方面の始発駅となり、終着駅となりました。

そんな敦賀の玄関口に広がるTSURUGA POLT SQUARE「otta」は、人が交わり賑わう拠点となるよう、ホテル、飲食店、物販店、子育て支援施設、知育・啓発施設などが整備された施設です。

中心には芝生の駅西広場公園があり、コミュニティスポットとして人気を集めています。



う
ま
い
も
ん

敦
賀
の



敦賀真鯛

日本海に面した敦賀湾は、冬は海が荒れ、大雪になることも多い場所です。そんな厳しい環境下で、敦賀真鯛はゆっくりと時間をかけて育てられるため、身がしっかりと引き締まり、急激な水温変化にも耐え抜く強い生命力をもっています。カニの殻をまぜた栄養価の高いエサを与えることで身質、色味、脂の乗りともに良い状態で仕上がります。造りにしてよし、焼いてよし、煮付けてよし、どの調理方法でも敦賀真鯛のおいしさを実感できます。

生産者の声

身の弾力がしっかりとあり、味が濃いことが自慢です。一匹一匹に目を配り、丁寧に育てたブランド魚「敦賀真鯛」を一度ご賞味ください。



敦賀真鯛養殖業者
中村 英樹さん
(敦賀市海水養魚協会)



敦賀ふぐ

敦賀で育ったトラフグ「敦賀ふぐ」。敦賀湾の海水温は雪どけ水により他の地域に比べ低く、ふぐは身が締まり、うまみ十分。てっさ（ふぐ刺し）にてっちり（ふぐ鍋）、焼き物、天ぷらと食べ方はさまざま。



おぼろ昆布

敦賀は全国有数の昆布加工の産地です。全国の生産量の約 85%を占めるといわれている「手すきおぼろ昆布」は、職人の包丁で削り出される薄絹のような昆布です。

生産者の声

風味と旨味が際立つ、上品な味わいをぜひお楽しみください。

昆布かき職人 **別所 昭男さん** (厚生労働大臣表彰「現代の名工」)



東浦みかん

敦賀の北東部、敦賀湾に面した東浦地区では江戸時代から温州みかんの栽培が行われています。適度な酸っぱさがあり、味の濃さがよくわかる「懐かしいみかんの味」が特徴。



敦賀ラーメン

屋台発祥の敦賀ラーメンは、トンコツと鶏ガラスープが基本。各店こだわりのラーメンを提供しています。



越前がに

冬の味覚の王者・越前がに。茹でてよし、鍋でよし、焼いてよし、生でよし。どれをとってもその食べ応えは抜群です。



ソースカツ丼

特製パン粉で揚げたトンカツと秘伝のタレにつけた、ボリューム満点のソースカツ丼。大満足すること間違いありません。



海鮮丼

獲れたて新鮮な鮮魚を豪華に盛り合わせた海鮮丼は絶品です。港町敦賀の海の幸をぜひご賞味ください。



人気の返礼品(令和7年)

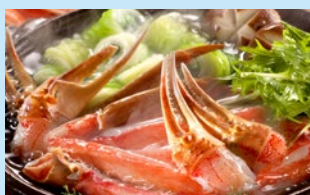
寄附に対して、敦賀市ならではの返礼品をお送りしています。

敦賀市 ふるさと納税

大型むきえび



カット生ずわいがに



海鮮丼の素



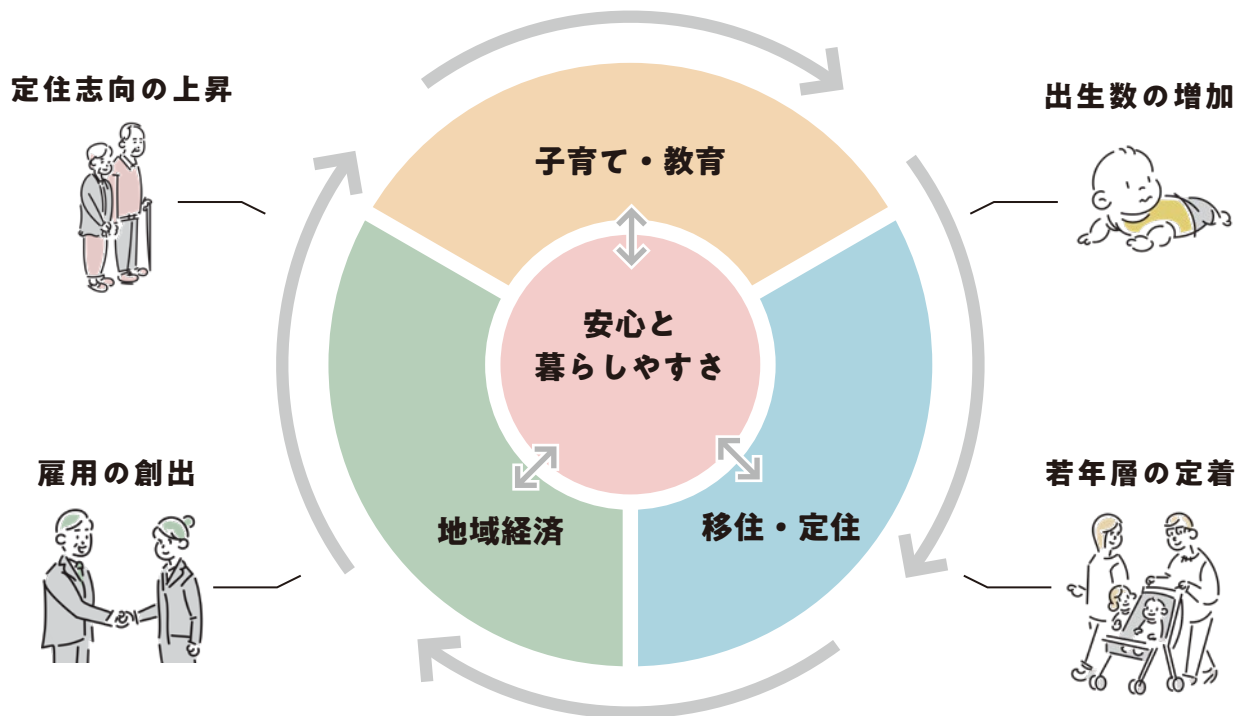


“好循環のうねりを生み

－第8次敦賀市

好循環モデル - 計画の体系

新しい総合計画では、「人口減少」を全体の政策課題としています。これまでのモデルを一新し、共有しやすいストーリーで各政策分野が連携し対策を推進していきます。



ライフステージ



出す”新しい総合計画

総合計画 -

各政策テーマの方向性

子育て・教育

- 結婚支援や子育て支援など、生み育てやすい環境の整備
- プログラミングや英語教育など、高い教育環境を提供

移住・定住

- 敦賀の未来を担う子どもたちが、敦賀に住み続けることができる環境や、U・Iターンしたくなる環境を整備



地域経済

- 一次産業、工業、商業・観光業を活性化し、敦賀に住む方の受け皿を創出



安心と暮らしやすさ

- 防災・減災、医療、福祉、公共交通などの充実、そしてスポーツや文化活動の活性化にも取り組み、誰もが楽しく安心して暮らせる環境を整備



高校～大学

市内教育環境の充実を図るとともに、奨学金制度などを拡充

就職

企業誘致や一次産業のビジネス化、稼ぐ観光の実現に取り組み、雇用を創出

定住

防災、医療、福祉、公共交通などの充実やスポーツ、文化活動の活性化

移住・定住

地域経済

安心と暮らしやすさ

ライフステージに沿った取り組み

子育て・教育

▶ 結婚支援

結婚を希望される方を一人でも多く応援できるよう、民間事業者による出会いの機会を創出する事業の支援やふく恋マッチングシステムの利用促進等を実施しています。



▶ デジタル人材育成事業

デジタル社会で活躍できる人材育成に向けて、小学生対象の基礎的なプログラミング教室、中学生対象のより実践的な生成 AI を活用した課題解決プログラムを通じて、こどもたちの年代に適した敦賀市独自のステップアップ型のデジタル教育に取り組み、全てのこどもたちがデジタルリテラシーを習得できる環境づくりを進めます。



定住・移住

▶ ホームタウン奨学金制度

若年層の定住・移住につなげるため、経済的に困難な状況にある方向けの市が奨学金を貸し付ける奨学育英資金貸付金、家庭の収入などに関わらず、利用可能な金融機関と連携した奨学ローン返済支援、市外出身の方も、進学時に U ターンを想定していなかった方も利用可能な市内企業と連携した奨学金返還支援の3つのメニューを実施します。



▶ 関係人口創出事業

地方との関わりに関心がある若年層をターゲットに、短期間のお試し移住を通じた市内企業との就業体験や地域行事への参加が可能なプログラムを提供し、本市の関係人口創出に取り組みます。



地域経済

▶ 金ヶ崎周辺魅力づくり事業

金ヶ崎周辺エリアに民間活用導入による賑わい施設や公園・駐車場を整備するとともに、駅・氣比神宮・港周辺の回遊性向上を図るため、廃線の利活用を検討します。



▶ 氣比の杜整備構想推進事業

氣比神宮エリア一帯の魅力をさらに高め、新たな人の交流や地域のコミュニティを創出するため、文教を核とした複合施設や緑豊かな杜の整備を推進します。



安心・暮らしやすさ

▶ 介護人材確保対策事業

介護人材の安定的な確保及び介護サービスの質の向上を確保し、定着促進を支援するため、介護人材確保に対する各種事業を実施します。



▶ アーバンスポーツ施設整備事業

余暇の充実、健康増進などに向け、都市型スポーツを体験できる施設の整備を行います。



敦賀ってどんなまち？ 数字で見る敦賀

令和8年1月31日時点

人口 **61,569**人
世帯 **29,321**世帯

敦賀駅(新幹線駅舎)

高さ **37**メートル

整備新幹線史上最大級



待機児童「0」を誇り、安心して子育てできるまち

保育園 **21**園 幼稚園 **2**園 認定こども園 **4**園



小学校 **11**校 中学校 **6**校 高校 **3**校 大学 **2**校

児童クラブ **14**カ所

児童クラブでは、保護者が共働きなどにより昼間家庭にいない小学生を預かり、その遊びと生活を支援し、健全育成を行っています。

東洋経済新報社 発表
住みよさランキング 2025

37位 / 812 市区



敦賀市に移住をお考えの方に！

移住定住促進専用 HP「KURAS TSURUGA」

令和7年12月現在

国指定文化財 **21**件

県・市指定文化財 **178**件

日本3大〇〇 **2**カ所

- ・日本三大木造大鳥居「氣比神宮」
- ・日本三大松原「氣比の松原」

ふるさと納税寄付額 令和6年度実績

県内 **1**位 全国 **15**位

敦賀港で取り扱う貨物量 (令和6年実績) 本州日本海側

年間 **1,841**万トン **2**位

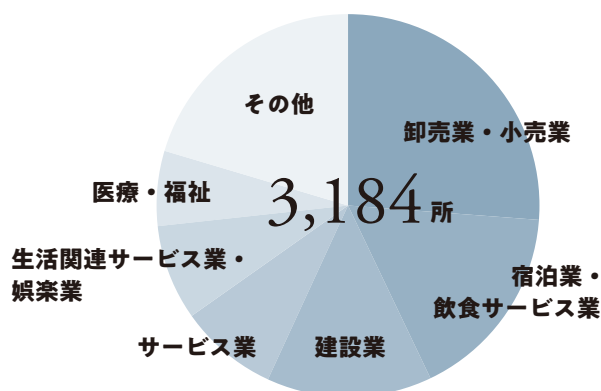


日本遺産 **2**件

- ・荒波を越えた男たちの夢が紡いだ異空間 ～北前船寄港地・船主集落～
- ・海を越えた鉄道～世界へつながる 鉄路のキセキ～

事業所数(民営)

※令和3年経済センサス活動調査





北陸新幹線敦賀開業

敦賀市にとって、半世紀にわたる悲願であった北陸新幹線金沢―敦賀駅間が開業しました。交流拠点としての飛躍に向け、敦賀市は、開業後のまちづくりに取り組んでいます。



敦賀―東京 **3時間6分**

敦賀 福井 金沢 富山 長野 大宮 東京

始発、終着の駅敦賀駅

北陸新幹線の最大級!

- 駅舎の高さ **37** m
- コンコースの長さ **200** m
- 乗換改札通路数 **19** 通路



在来線特急ホーム(1F)



乗り換えコンコース(2F)



新幹線ホーム(3F)



人道の港 敦賀ムゼウム

ロシア革命などの動乱によってシベリアで家族を失ったポーランド孤児や、杉原千畝領事代理がリトアニアのカunasで発給した日本通過ビザ(“命のビザ”)を携えたユダヤ難民が海を渡って敦賀港に上陸した史実などを紹介する資料館です。彼らを迎え入れた「人道の港」としての歴史やエピソードを、映像や史料を組み合わせた展示で幅広い世代に分かりやすく紹介しています。



- 開館時間 9:00~17:00(最終入館16:30)
- 休館日 水曜日(祝日の場合はその翌日)・年末年始
- 料金 大人500円(団体400円)、小学生以下300円(団体240円)
※4歳未満は無料
- 住所 敦賀市金ヶ崎町23-1
- 電話 0770-37-1035

敦賀へのアクセス

北陸新幹線

- 東京 約3時間 6分 (北陸新幹線かがやき、はくたか)
- 長野 約1時間 47分 (北陸新幹線かがやき、はくたか)
- 金沢 約 40分 (北陸新幹線かがやき、つるぎ)

※上記は最速所要時間となります。

東海道新幹線

- 東京 約3時間 (東海道新幹線ひかりー特急しらさぎ)

特急

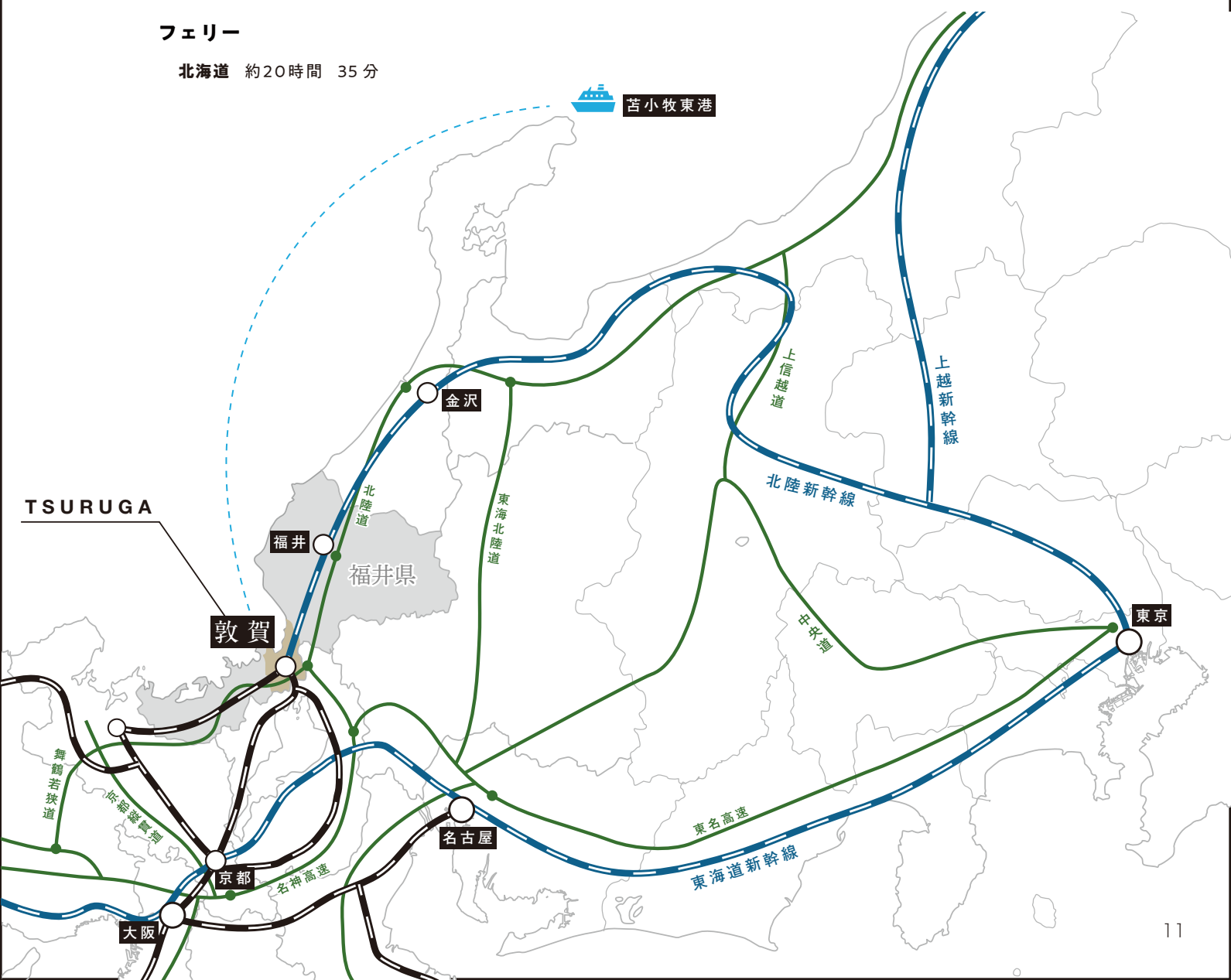
- 名古屋 約1時間 40分 (特急しらさぎ)
- 大阪 約1時間 20分 (特急サンダーバード)
- 京都 約 55分 (特急サンダーバード)

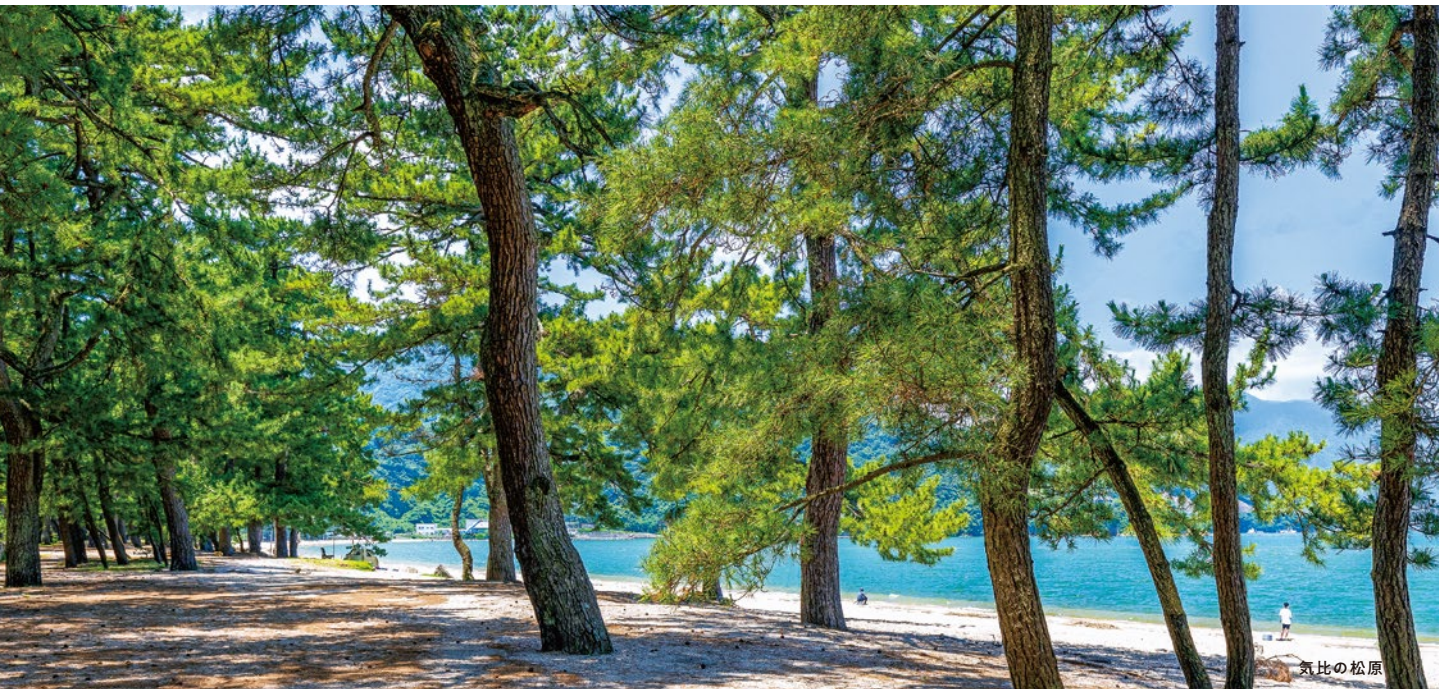
自動車

- 金沢 約1時間 30分 (北陸自動車道130km)
- 名古屋 約1時間 30分 (北陸自動車道一名神高速道路125km)
- 大阪 約2時間 (北陸自動車道一名神高速道路160km)

フェリー

- 北海道 約20時間 35分





氣比の松原



氣比神宮



水島



敦賀赤レンガ倉庫



人道の港 敦賀ムゼウム

つるが、発見！ TSURUGA CITY GUIDE 2025

令和8年(2026年)3月発行

発行・編集:敦賀市総務部広報広聴課 福井県敦賀市中央町2丁目1番1号 (0770) 22-8112



敦賀市 HP