

# TSURUGA

2022.

2月号



## Contents

### 特集

P 2 新年のごあいさつ

P 4 新成人の抱負

### 〈今月の表紙〉

新成人たちに、幼少期の写真を持ってもらい撮影。次代を担う若者たちが大きく羽ばたきます（関連P4、5）

# 謹賀新年

## ごあいさつ

## 2022 新年の

# 実

### 市民から信頼される、開かれた議会の実現へ

### 「住みたくなるまち 敦賀」を目指して



敦賀市長 漕上 隆信

**新**年明けましておめでとうございます。皆様におかれましては、輝かしい新年をお迎えのことと心からお慶び申し上げます。

#### （昨年を振り返って）

昨年も新型コロナウイルス感染拡大により、私たちの当たり前の生活が制限され、コロナ禍に翻弄された1年でした。足元では少し落ち着きを見せ、市民生活や経済活動が日常を取り戻しつつありますが、今後も気を緩めることなく引き続き感染拡大防止にご協力をお願いいたします。

#### （北陸新幹線敦賀開業に向けて）

さて、北陸新幹線敦賀駅舎の建築工事が始まりました。本市が整備する新幹線駅前広場などについても、開業に合わせて着実に工事を進めてまいります。駅西地区では、民間によるホテル棟や飲食物販施設が入る低層棟、さらに知育・啓発施設などが入る複合棟の建設工事も始まっています。開業効果を最大限に引き出し、波及させるため、行政をはじめ、商業・観光団体、交通機関、市民団体等から構成される「新

幹線敦賀開業まちづくり推進会議」など、今後とも様々なプロジェクトにも取り組んでまいります。

#### （産業の進展）

令和元年度に整備が完了した第2産業団地につきましては、昨年5区画全ての進出企業が決定いたしました。進出企業の発展に期待するとともに、市内経済の活性化と、市民の雇用機会の拡大のため、引き続き企業誘致に取り組んでまいります。

また、敦賀港と釜山港を結ぶ新たな国際定期コンテナ航路が開通するとともに、国際フェリーターミナル構築に向けて、敦賀港と神戸港を結ぶ新航路のトライアル運航が開始されました。関西・中京・北陸を結ぶ交通の要衝、太平洋側港湾の代替機能の一部を担える港湾として、今後とも経済発展に重要な役割を担うべく敦賀港の振興に努めてまいります。

#### （子育て・学校教育）

子育て支援につきましては、結婚、妊娠期から子育て期にわたる切れ目のない支援の一層の充実を図るため、第1子出産応援手当の支給や結婚新生活に向けた支援など、特色ある事業を実施しているところで

また保育園のICT推進に取り組むとともに、新たに「子ども家庭相談室」を設置し、相談支援体制の強化を図っています。さらに昨年4月に開校した公立で県内初となる施設一体型小中一貫校の角鹿小中学

#### （今後の展望）

さて、市議会におきまして特別委員会を設置し、旧庁舎の現況や問題点を踏まえて議論を重ね、様々な提言を行ってきた新庁舎が供用開始しました。議場におきましてもユニバーサルデザインを採用し、傍聴席も車いすでの移動に支障がないよう対応するなど、議会をより身近に感じていただけるよう開かれた議会の実現を着実に進め、明るい未来へとつなぐべく議論をしてまいります。

これからの敦賀市の未来を展望しますと、2024年春に迫った北陸新幹線敦賀開業を見据えたまちづくりをしつかりと着実に進めていかなければなりません。

また、2030年度に温室効果ガスを2013年度から46%削減することを目指し、2050年カーボンニュートラルを実現するためには、原子力発電の重要性が一層高まると存じますが、昨年10月に閣議決定された第6次エネルギー基本計画においては、依然として原子力発電の将来像は不透明であります。これまで原子力発電を受け入れ、長年にわたり共生を築き上げてきた立地地域の想いが示されるよう注視する必要があると存じます。

#### （市議会への市民参加）

このように、様々な課題はありますが、敦賀市議会においては、市民本位の立場

校では、サブアリーナや令和5年度の開校に向けた角鹿児童クラブの整備を進めていきます。

引き続き、安心して子育てができ、次世代を担う子どもたちが健やかに成長できま

#### （新庁舎整備）

1月4日に供用を開始いたしました新庁舎は、「いつもいつかをつなぐ庁舎」をコンセプトに、人と環境に配慮した庁舎となっており、手続きや相談がワンフロアで完結するなど、市民の皆様にも末永く親しまれ、利用しやすい庁舎となりますよう職員一同努めてまいります。

#### （結びに）

私が目標とする、誰もが「住みたくなるまち敦賀」の実現のためには、お一人おひとりのご協力のもと「市民が主役のまちづくり」を実践していくことが不可欠であると考えています。皆様の声に耳を傾け、市政運営に努めてまいります。

本年が皆様にとりまして、実り多い素晴らしい一年になりますことを心からお祈り申し上げ、新年の挨拶とさせていただきます。

敦賀市長  
漕上 隆信

に立ち、議論を通じ、敦賀市議会基本条例に掲げる「市民に信頼され、その負託にこたえていく、身近でわかりやすい議会」を目指し、取り組んでおります。

取組の一つである、議会の活動や議会で議論されていることについて広く知っていただくとともに、市政や議会に対する市民の皆様への考え・思いを伺う「議会報告会」は、令和3年度も、RCNの議会チャンネルで2月20日、21日に番組放送を行います。放送後も市議会ホームページやYouTubeにて視聴可能とし、市議会への市民参加及び市民との連携を図ってまいります。

#### （結びに）

今後も、こうした議会活動を通じて市民の皆様の声が各種施策に反映されるよう取り組むとともに、「行政監視機能」の充実・強化と「政策提案機能」を発揮する機関として二元代表制の一翼を担ってまいりますので、なお一層のご支援、ご指導を賜りますようお願い申し上げます。結びに、新しい年が皆様にとって、幸せ多き一年となりますよう心からご祈念申し上げます、新年のご挨拶といたします。

敦賀市議会議長

田中和義



敦賀市議会議長 田中 和義

こうした中、医療従事者をはじめ、企業・市民の皆様のご尽力・ご協力により、感染拡大を防いでいただいていることに對しまして、心より感謝申し上げます。

#### （昨年を振り返って）

昨年も様々な面において「新型コロナウイルスと共存する」ための対応を余儀なくされた一年でございました。国内においてはワクチン接種等が進んでおりますが、新たな変異ウイルスへの不安が広がるなどいまだ収束の兆しは見えておりません。

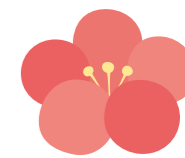
**新**年明けましておめでとうございます。市民の皆様におかれましては、健やかに新春をお迎えのことと心からお慶び申し上げます。また、日ごろから市議会に対する深いご理解と格別のご協力を賜り、厚くお礼申し上げます。

敦賀市の成人式は、当事者である新成人たちにアトラクションなどの企画運営してもらうことで、より思い出深い成人式にしておうと、毎年、企画運営委員会を設けています。

企画運営委員会は、市内の各高校・大学から推薦のあったメンバーが担い、打合せや検討会議を重ねて、当日を迎えました。



# 2022新成人の抱負



令和4年が始まりました。

20歳を迎えた新成人の皆さんは、自立した社会人として、自らの責任で権利を行使し、義務を果たしていくことになり、次代を担う若者たちが、より良い社会を創っていくことが期待されます。その門出を祝う成人式の企画運営委員会の皆さんに、新年の抱負を漢字一文字に込めて、語っていただきました。



かまた みう  
鎌田 実唄さん

新しい環境で辛いことや大変なことがあっても、**笑顔**で前向きに、自分らしく頑張っていきます。



きくち りん  
菊池 凜さん

今年、看護学校3年生になります。実習を乗り越え、来年2月の看護師国家試験に向けて学び、自身の今後の社会人生活のために、精一杯**励**みます。



おおかわ ちはる  
大川 千晴さん

新しいことや大きなことを始めるときに臆してしまう自分がいるため、縮こまっていないで、失敗を恐れず、どんどん**挑**戦していきたいです。



はたけなか さゆい  
畠中 沙唯さん

一人の大人として行動に対する責任の重さを改めて実感し、人として成長できるように**進**化し続けていきたいです。



ひらくち こうすけ  
平口 康介さん

後輩も増え、憧れられる先輩を目指し、部活と授業・課題の**両**立という「文武**両**道」を目標に全力で頑張ります。



たさき けんた  
田崎 健斗さん

社会のルールを**守**ることやアメフトでチームメイトをプレーで**守**ること、そして大好きな人たちをこの先もずっと**守**ることを抱負とし、この漢字を選びました。



ひくち さくらさん  
樋口 さくらさん

この度、新**成**人になり、今後も一人前の大人に**成**長できるよう気を引き締めて生活していきたいと思っています。



はせがわ れいな  
長谷川 玲奈さん

夢を**実**現させる！勉強やバイト、何事にも一生懸命取り組み、有言**実**行で夢を叶えられるよう頑張ります。



なかむら ともみ  
中村 友美さん

一人の大人として生きていく上で、辛くて大変なことがあっても、**笑**顔でポジティブに進んでいきたいと思っています。



えがみ しおん  
江上 志温さん

「**志**」の文字には、「心に思い決めた目的や目標」という意味があります。今の一番の目標は看護師になることです。目指すものに向かって突き進める人になります。



かわかみ りょうま  
川上 遼馬さん

**成**人になるので、立派になって何かを**成**し遂げられるようにこれからも努力していきたいです。



ともなが なな  
友永 菜奈さん

学生から社会人になるという節目の歳であるため、より一層自身を成長させ、**進**化できるように頑張りたいです。

# 敦賀市と美浜町の

## ごみの共同処理に向けて

敦賀市と美浜町は、ごみ処理の広域化と維持管理経費の低減を目的に、平成29年2月に「一般廃棄物の共同処理に関する協定」に調印しました。

この協定に基づき、両市町は準備を進めており、当初の計画のとおり今年4月からごみの共同処理を始めます。新年度からは、**美浜町内からのごみを敦賀市清掃センターで受け入れ**、市内のごみと合わせて一緒に処理を行います。



協定書に調印した澁上敦賀市長と山口美浜町長（当時）

### ごみ処理量の現状

清掃センターのごみ処理量は、平成4年の開業以降増加を続け、平成15年〜18年度に年間2万8千トンの最大量を迎え、その後減少が続きました。直近の両市町の合計量は、最大時期よりも少ないため、処理能力に余裕があります。

### 直近3年間の平均ごみ処理量

敦賀市平均 約23,140ト  
美浜町平均 約3,380ト  
合計 約26,520ト



両市町のごみ処理量の年間合計は上記のとおりです。共同処理を開始すると、15%程度の増加が見込まれますが、過去最大時期よりも少なく、処理能力に問題はありません。

### 共同処理の準備

本年度は、粗大ごみ量の増加に備え、スペース確保を行うための新たな屋外貯留場の整備や、美浜町からのごみ搬入量を記録集計するためのごみ受入窓口の計量システムの改修を行いました。

引き続き、清掃センターでは、美浜町と繰り返し協議を重ね、令和4年度から混乱なく共同処理に移行できるよう準備を進めてまいります。



清掃センターのごみ受入窓口



新たな屋外貯留場

### 市民の皆さまへお願い

共同処理開始後は、美浜町内からのごみ持込車両（現在の1割程度）が増え、混雑具合が増加することが想定されます。

この増加に対応するため、上記の新たな屋外貯留場を一部事業者の荷降ろし場所として活用することなどにより、一般の方の待ち時間を短縮し、混雑緩和を図る予定です。

市民の皆さまには、混雑を少しでも緩和するため、次の2点について、ご協力をお願いいたします。

- ① 荷降ろしを手早くできるように、分別して積み込みましたうえで越してください。
- ② できるだけ待ち時間が少ない時期にお持ち込みください。

## 清掃センターの混雑傾向

例年、清掃センターの混雑は、時期により同様の傾向があります。

下記の状況をふまえ、待ち時間が少ない時期に、お持ち込みをお願いいたします。

時期	状況
1月～3月中旬	待ち時間が少ない日がほとんどです。ただし、年末年始明けの1月4日から数日間は注意が必要です。
3月中下旬	年度変わり、引っ越しに伴う不用品の廃棄などから、中旬過ぎから混雑する日が急増します。
4月～11月	混雑する日が多い期間です。特にゴールデンウィーク明け、お盆前および春秋の剪定時期は注意が必要です。雨天日は剪定枝や刈草の搬入が少ないので、比較的待ち時間は短いです。
12月	月全体で多くなります。下旬の(土)・(日)と年内受入最終の29日～30日は要注意です。

### 今後の施設共同化の見通し

令和4年度から現清掃センターで、敦賀市と美浜町のごみの共同処理が始まります。今後は施設の老朽化などにより、新しい施設の建設を予定しております。



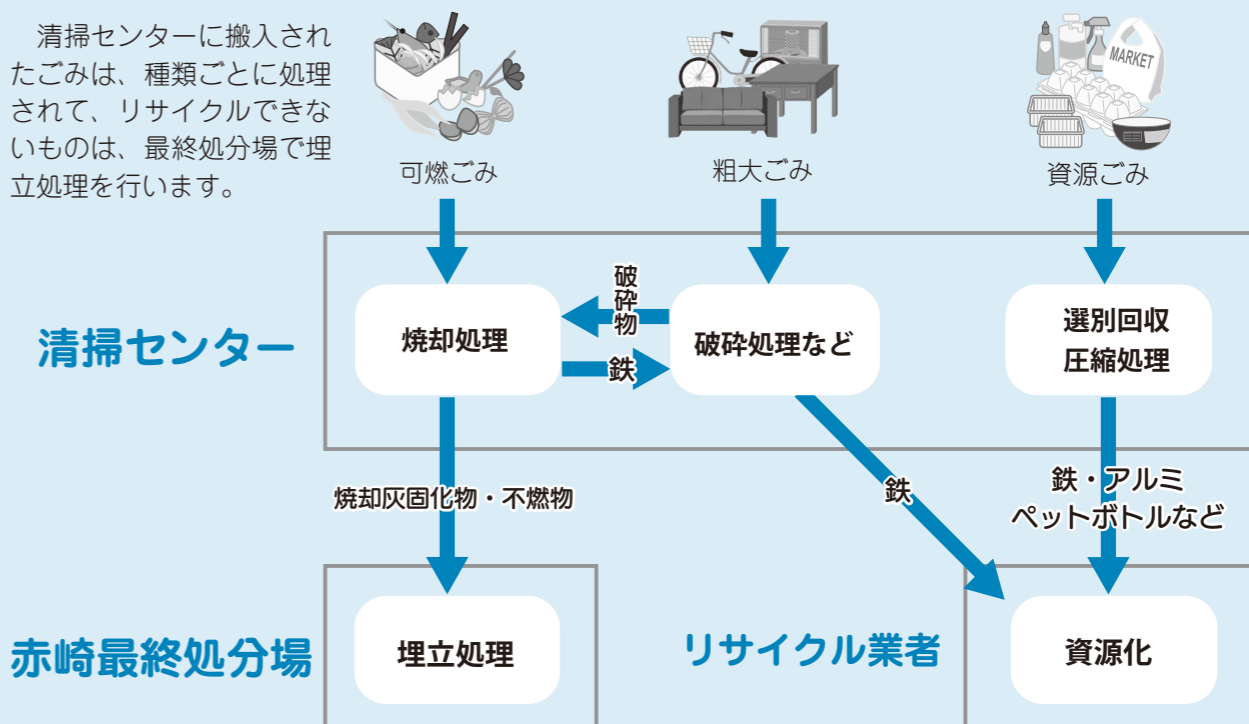
清掃センターは、施設の老朽化が進んでいますが、平成23年度～27年度にかけて、施設の延命化工事を行っており、今後5年間程度の利用が可能です。

また、ごみの焼却残渣などを埋立処分している赤崎最終処分場は、数年程度で満杯となる見込みです。ごみのリサイクル化やごみ削減の啓発などを行いながら、スムーズに移行できるように、努めてまいります。

**完成予定**  
新最終処分場 ▶▶▶ 令和5年度末頃  
新清掃センター ▶▶▶ 令和8年度末頃

## 主な一般廃棄物の処理の流れ

清掃センターに搬入されたごみは、種類ごとに処理されて、リサイクルできないものは、最終処分場で埋立処理を行います。



### 過去3年間の混雑日が確認できます

右のQRコードを読み込んでいただくか、キーワードを入力して検索してください



敦賀市 ごみ 混雑

検索

### ▶ 清掃センターの休業日 ◀

① 毎月第3日曜日

② 5月3日～5日

③ 12月31日～1月3日

問合せ先 環境廃棄物対策課 ☎22-8185  
清掃センター ☎21-1153

## 知っていますか？産後ケア ～産後のお母さんが笑顔で過ごせるように～



赤ちゃんとのくらしは、幸せなことや嬉しいことであふれています。しかし、育児をするなかで戸惑いや不安を抱える方も多くいらっしゃいます。また、急激なホルモンの変化などにより、産後は誰もが精神的に不安定になりやすい時期でもあります。

市では、そのような状況のお母さんが少しでも安心して子育てできるよう、産後ケア事業を実施しています。

### 対象

敦賀市に住民票のあるお母さんと赤ちゃんで、産後に心身の不調または育児不安などがある方

### ケアの内容

- 利用される方の状況や希望に合わせたケアを行います。
- ▶お母さんのケア（健康状態のチェック、乳房ケアなど）
- ▶赤ちゃんのケア（体重、健康状態チェックなど）
- ▶育児に関する相談、指導（授乳や沐浴など）
- ▶休息（睡眠）のための援助・食事の提供・宿泊・日帰りのみ

### ケアの種類

種類	時期	実施場所	利用上限数	自己負担額
宿泊 (ショートステイ型)	4か月未満	たきざわ助産院産前産後の家産科・婦人科 井上クリニック 市立敦賀病院	7日	1日2,800円
日帰り (デイサービス2型)		たきざわ助産院産前産後の家	2回	1回1,500円
母乳育児相談 (デイサービス1型)	1歳未満	たきざわ助産院産前産後の家産科・婦人科 井上クリニック 市立敦賀病院	2回	1回 350円
訪問 (アウトリーチ型)		利用者の自宅または里帰り先（福井県内に限る）	2回	1回 500円

※宿泊（ショートステイ型）は0時から24時までを1日と数えます。  
※市民税非課税世帯、生活保護世帯は利用料が免除されます。

### 利用者の声



授乳や育児について相談できて  
少し育児に自信ができました

赤ちゃんを預けて休んだり、  
ゆっくり話を聞いてもらったり  
してリフレッシュできました

※利用には、事前の申請が必要です。  
希望される方はお問合わせください。

敦賀子育て支援情報サイト  
KOSODATE TSURUGA

産後ケア事業をはじめ、  
敦賀市の子育て支援情報をご  
覧いただけます



問合せ先 健康推進課 ☎25-5311

## 信頼とつながりの一貫輸送 楠原輸送株式会社

### 楠原輸送株式会社はこんな会社です

弊社は、総合物流業者として、流通の合理化・効率化に取り組み、京浜・京葉地区を中心として、中京・関西地区などに拠点をもち、事業展開をしています。

「安全・確実・迅速」をモットーに最新鋭の機械・器具・設備を取りそろえ、「海陸一貫輸送」の円滑な遂行に取り組んでいます。

敦賀市へは、平成28年8月より敦賀港に下ろされた貨物を中京・関西地区へ配送する分野で車庫を開設しました。その後第2産業団地に倉庫を建設し、北陸営業所として令和2年4月より操業を開始いたしました。

また、新たに顧客の業務拡大に対応するため、第2産業団地に追加進出しました。新たな倉庫を整備し、令和5年4月の操業開始を目指し、新規雇用も計画しています。

部署が異なっても、同じ仲間として日々コミュニケーションや意見交換を通して、効率よく業務が遂行できる協調性のある職場です。これからも、顧客とのパートナーシップをより強く確立し、敦賀市の産業発展に寄与できるよう頑張っております。



一フォークリフトとバンステージ  
敦賀港を活用し、コンテナ輸送を行います。バンステージを設置し、輸出貨物をコンテナに詰め込んだり、輸入貨物をコンテナから取り出したる作業が可能です。



一倉庫一  
約500坪の定温倉庫で、フィルム製品の保管を、約500坪のドライ倉庫で原糸などの一般貨物を保管しています。自社車輻で配送も行います。

### 今回紹介してくれたのは…



楠原輸送株式会社  
名古屋支店 北陸営業所  
営業所長補佐 山内 康司 さん  
**会社概要**

- ▶会社設立 1947年11月
- ▶資本金 3億2,000万円
- ▶従業員数 1,913人（全社員）
- ▶事業内容 港湾運送事業・倉庫業・通関業 貨物自動車運送事業 ほか
- ▶北陸営業所住所 敦賀市田結35-1-1
- ▶連絡先など ☎0770-21-2528 HP https://www.kusuhara.co.jp/



### 株式会社伝食は こんな会社です



弊社は、昨年3月に設立10周年を迎え「本場のカニ料理をもっと身近に」を合言葉に、海産物を中心とする通信販売事業・物販事業・飲食事業を展開しています。国内はもとより、世界の漁港をめぐり、新鮮なカニを圧倒的なコストパフォーマンスで提供すべく、現地へ買付に行くとともに、プライベート商品の開発にも力をいれています。

この度、敦賀第2産業団地への進出が決まり、水産加工場併設型の物流倉庫の建設を進めております。この水産加工場では、自社製品の製造や商品開発などを行い、安定供給ができる体制強化を図ります。また、物流施設では、各商品の保管をメインに、出荷拠点として敦賀の地から全国へ発送いたします。

社員の平均年齢は30代前半で比較的若いスタッフが多く、チームワークを大切にしながら店舗運営を行っています。また弊社独自の人事制度により、上司との意見交換がしやすい環境整備の構築や評価基準の可視化を徹底しています。

産業団地への進出を新たな契機に、革新的な商品開発に取り組み、皆さまの食卓に笑顔が届けられるようなサービス提供に努めてまいります。



一主力のカニを使った商品  
(カット生ずい蟹) 一  
カニの足を1本ずつ職人が丁寧にカットしたお刺身でも食べられる商品です。包丁や調理ばさみがなくても、誰でも手軽に本格かに料理が楽しめます。



一産業団地進出予定の水産加工場と  
物流倉庫のイメージパースー  
好調なふるさと納税の返礼品需要などに対応するため、大規模水産加工施設と物流倉庫を整備し、自社加工を開始します。

### 今回紹介してくれたのは…



株式会社伝食 代表取締役  
田辺 晃司 さん  
**会社概要**

- ▶会社設立 2011年3月
- ▶資本金 1,000万円
- ▶従業員数 95人
- ▶事業内容 通信販売事業 物販事業 飲食事業
- ▶本社住所 敦賀市中央町2丁目22-32
- ▶連絡先など ☎0770-47-6558 HP https://kouragumi.co.jp/



# 税の申告 正しく忘れずに

今年も税の申告時期になりました。申告しなかったために所得控除が受けられなくなったり、各種手当などの受給手続きが遅れたり、また、所得証明が出せないこともあります。

## 市では

### 市・県民税

### 国民健康保険税

の申告の受付を行います

#### 申告期間

2月16日(水)～3月15日(火)

★左の日程表をよくご確認ください。各会場へお越しください。(土・日・祝日除く)

問合せ先 市役所 税務課  
☎ 22・8106

#### 申告が必要な方

- 令和4年1月1日現在、敦賀市に住所がある方で、昨年1年間に何らかの収入があった方が収入が全くなかった方または失業保険、遺族年金、障害年金の収入のみの方で、
- 国民健康保険、後期高齢者医療保険、介護保険(第1号被保険者)に加入している方または加入予定の方ならびにその世帯主(同世帯の方)の申告が必要な場合もあります
- 国民年金保険料の免除・児童手当等の支給を受けている方または受ける予定の方

#### 申告する必要がある方

税務署に所得税の確定申告をする方(確定申告は市・県民税の申告を兼ねています)

#### 申告に必要なもの

- 1か所からの給与収入のみで、勤務先から市役所に「給与支払報告書」が提出されている方
- 公的年金収入(遺族年金・障害年金の収入を除く)のみで、各種控除を受けなくても市・県民税のかからない方
- 不動産収入のある方
- ※事前に収支を計算してください。
- 国民健康保険税・後期高齢者医療保険料・介護保険料・国民年金保険料・小規模企業共済・生命保険料・地震保険料(または旧損害保険料)等の領収書または支払証明書
- 医療費控除明細書(医療費等を事前に計算した上で申告をお願いします)
- 身体障害者手帳・精神障害者保健福祉手帳・療育手帳(または障害者に準ずるとして市町村長が交付した認定書※左ページ「障害者控除」参照)
- 寄附金受領証明書(寄附金税額控除の申告をする方)
- 令和3年分源泉徴収票(給与・年金収入がある方)
- 申告する方の本人確認書類(マイナンバーカードまたはマイナンバーの通知カード+運転免許証など)
- 収支内訳書、帳簿、必要経費の領収書(営業等、農業、不

## 申告受付日程

※申告する所得の種類や内容によっては、税務署での申告をご案内する場合があります。

市役所会場 時間 9:00～16:00  
場所 2階講堂

受付日	対象地区	受付日	対象地区
2/16(水)	西浦・愛発	3/2(水)	原
2/17(木)	東 浦	3/3(木)	松
2/18(金)	東 郷	3/4(金)	
2/21(月)	中 郷	3/7(月)	
2/22(火)		3/8(火)	西
2/24(木)		3/9(木)	
2/25(金)	栗 野	3/10(金)	南
2/28(月)		3/11(月)	
3/1(火)		3/14(火)	北
		3/15(水)	

※混雑緩和のため、対象地区ごとに受付日を指定しています。(ご都合がつかない場合は、指定日以外でも申告できます。)  
※市HPに対象地区の詳細を掲載していますのでご確認ください。

農協会場 時間 9:00～16:00

受付日	会場	受付日	会場
2/16(水)		3/2(水)	
2/17(木)	栗野支店	3/3(木)	
2/18(金)		3/4(金)	敦賀支店
2/21(月)		3/7(月)	
2/22(火)	東部支店	3/8(火)	
2/24(木)			

※農協では、農業所得の申告をする方のみを対象として受付を行います。  
※混雑緩和のため、栗野支店・東部支店については、午前・午後各15組までの受付とさせていただきます。

#### 《確定申告 出張申告会場》

税務署職員による出張申告会場を設置します。確定申告をされる方は、ご利用ください。

- 日時 2/25(金)～3/4(金)
- 場所 敦賀市役所2階講堂

## 申告される方へ

・市・県民税、国民健康保険税は、郵送での申告が可能です。混雑緩和のため、できる限り、郵送での申告をお願いします。

・パソコンで「市・県民税、国民健康保険税の申告書」の作成ができるようになりました。(2月上旬から市HPに掲載予定)  
※作成した申告書のデータ送信はできません。印刷して添付書類と併せてご提出ください。

・37.5℃以上の熱がある方や体調不良の方は、来場をご遠慮ください。

・来場の際は、必ずマスクを着用してください。

・休日の翌日や午前中は混雑が予想されますので、その他の日の来場を推奨します。



## 税の申告で次の控除を受けることができます

### 社会保険料控除

対象：令和3年中に支払った国民健康保険税・後期高齢者医療保険料・介護保険料

申告の際は、領収証書や口座振替の通帳などで納付額を確認してください(納付額の証明書類を添付する必要はありません)。領収証書を紛失された方などは、市で納付額証明書を発行します。年金天引きの方は、日本年金機構などから送付される「公的年金等の源泉徴収票」で納付額を確認できます。

### 障害者控除(障がい者控除対象者認定)

障害者手帳等を持っていない場合でも、市の認定を受けて障害者控除を受けることができます。

対象要件：65歳以上で、要介護2以上の認定者  
※要支援2・要介護1の方も対象になる場合があります。  
※認定書の発行には1週間程度かかります。

### 医療費控除

対象：令和3年中に支払った介護費用等

#### ①介護保険サービスの自己負担額の一部

(高額介護サービス費などの払戻し分は除く)

申告には「医療費控除対象額が記載された領収書」が必要となります。領収書に関しては、サービス事業所にご確認ください。

#### ②要介護認定を受け、おおむね6か月以上寝たきり状態にある方のおむつ代

(介護用品支給券での補助分は除く)

申告には「おむつ代の領収書」と「おむつ使用証明書」等が必要となります。

※初めておむつ代の医療費控除を受ける方は、主治医から「おむつ使用証明書」の発行を受けてください。(2日目以降で一定の要件を満たす方については、市で確認書を発行します。)

▶債権管理課(国民健康保険・後期高齢者医療保険関係)  
☎ 22-8187  
▶長寿健康課(介護保険関係) ☎ 22-8180

## 税務署からのお知らせ

税務署では、新型コロナウイルス感染症拡大の防止策を講じて、申告の受付を実施しています。

問合せ先 敦賀税務署  
☎ 22・1010

## 自宅e-Tax申告のお願い

自宅のパソコンやスマートフォンを使用し、税務署に足を運ばなくても申告できるe-Taxをご利用ください。申告には2種類の方法があります。

- ①マイナンバーカードを使って送信  
▼マイナンバーカード、ICカードリーダーライタまたはマイナンバーカード読み取り対応スマートフォン
- ②IDとパスワードで送信  
▼ID・パスワード(お持ちでない方は、事前にお近くの税務署にお越しください。その際、申告されるご本人が顔写真付きの本人確認書類をご持参ください。)



確定申告書等作成コーナーはこちら

確定申告書等作成コーナーは、事前にお近くの税務署に設置されています。申告されるご本人が顔写真付きの本人確認書類をご持参ください。なお、1月13日から3月15日までの期間中、「確定申告コールセンター」を設置します。税務署にお電話いただき、自動音声案内に従い「0」を選択してください。

## 電話による問合せ

申告書の作成でお困りの時は、国税庁HPの「税務相談チャットボット」にご相談ください。(令和4年1月中旬から運用予定)

また、お問い合わせの多い質問については、確定申告書等作成コーナーの「よくある質問」に掲載しています。それでも解決しない場合は、税務署へお電話ください。

## 申告会場の開設期間と入場整理券について

2月16日(水)～3月15日(火)です。受付期間：月曜日～金曜日 午前9時～午後4時

確定申告会場への入場については、混雑緩和を図るため、入場できる時間帯が指定された「入場整理券」が必要です。入場整理券は当日配布とLINEによる事前配布があります。配布状況などは国税庁HPをご確認ください。



# 住み慣れた地域で安心して暮らし続けられるように…

～みんなで支える地域づくり～

いつまでも住み慣れた地域で安心して生活したいというのは、誰もが願っているのではないでしょうか。  
しかし、高齢者を取り巻く状況は年々厳しくなっています。  
さまざまな社会課題に対応するため、専門職によるサービスだけでなく、地域住民も一緒になって支え合う地域づくりが求められています。

## 敦賀市の現状

全国的に少子高齢化・人口減少が課題として顕在化しており、敦賀市でも同じ問題を抱えています。  
少子高齢化が進むと、一人暮らしや高齢者のみの世帯・介護が必要な方や認知症の方などが増加します。  
それに伴い、家族介護者の負担や介護サービスだけでは解決できない困りごとなどが増加することが予想されます。  
一方で、介護に携わる専門職は、不足していききます。  
そのため、地域の中で、困りごとを抱える方が今後ますます増えていきます。

	H12.3	R3.3	20年前と比較すると
人口	68,899人	▶ 64,548人	約4,300人減
高齢者人口(65歳以上)	12,657人	▶ 18,758人	約6,100人増
高齢化率	18.4%	▶ 29.1%	約10%増

### 少子高齢化が進むと…

地域の中で困りごとを抱える人が増える



## 地域での支え合いが大切

高齢者などが抱える生活上の困りごとについては、地域住民を中心とするさまざまな主体による支え合い活動で解決できることもあります。  
地域住民みんなが「自分」にできること「でお互いに支え合うことが大切」です。

## 支え合い活動とは…

### ▶ 日常生活の困りごとに対する手伝い

生活の中で困りごとを抱えているお宅に伺い、お手伝いをする活動

掃除・ごみ出し・買い物・雪かき・見守り・話し相手など

### ▶ 多様な「通いの場・集いの場」の開催・参加

運動や体操、趣味の活動、おしゃべり・交流会など



## 地域の支え合い活動をひろげるための取り組みを進めています

西地区、松原地区では、地域の現状を把握し、地域の支え合い活動をつくり出していくために、住民チームでの話し合い「支え合いを考える会」を継続して行っています。

令和元年度には「地域づくりフォーラム」後、各地区で3回「支え合い井戸端会議」を開催し、令和2年度からは「支え合いを考える会」を開催しています。

今年度は、両地区とも7月に勉強会を開催し、「ニーズを把握するためにもみんなが発言しやすい場の設定が必要」「高齢者の居場所づくりが必要」といった声が聞かれました。

他の地区でも、今後このような取り組みを行っていく予定をしていますので、皆さんの地区で開催する際はぜひご参加ください。



「支え合いを考える会」活動の様子



津内町1丁目での活動の様子

このような取り組みから、実際に地区の中で支え合い活動が始まっています。

西地区の津内町1丁目では、高齢者へのお弁当配布や高齢者への生活サポートが始まりました。冬場は雪かきなども行う予定です。

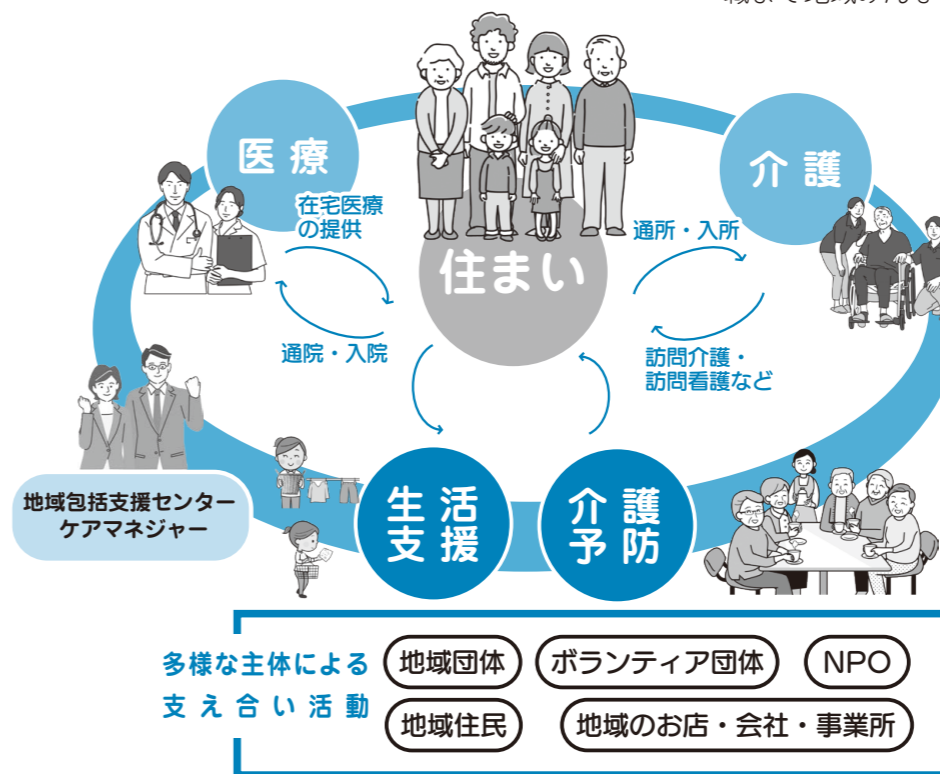
また、松原地区では月1回体操の場が始まったところもあります。

## 地域共生のまちづくりへ

高齢者を支える若い世代が減少する中、これまでの専門職による支援だけでは行き届かない部分も出てきます。そこで、これからはご近所からボランティア、専門職まで地域みんなで支援していく必要があります。

市内でも、ごみ出しや買い物、雪かきなどすでに支え合い活動を始めている地域もあります。

高齢者や障がい者、子どもなど全ての人々が、地域や暮らしの中で役割を持ち、支え・支えられる関係を共につくる「地域共生」のまちづくりを目指しています。



多様な主体による支え合い活動

- 地域団体
- ボランティア団体
- NPO
- 地域住民
- 地域のお店・会社・事業所

好評配布中

### 「敦賀市情報マップ ちょっとサポート編」

市内でお手伝いサービスを行っている事業所を掲載しています。ご希望の方に配布しています。



## 地域支え合い推進員と一緒に考えていきましょう

「地域支え合い推進員」は、地域に出向いて地域で行われている支え合い活動を把握し、人と人をつなげたり、地域に必要な支え合い活動の立ち上げや運営のサポートをしたりしています。

推進員は、長寿健康課に配置していますので「みんなで地域のことを考えていきたい方」「支え合い活動に参加したい方」「支え合い活動をつかっていきたい方」は、ぜひご相談ください。

また、「支え合いなないろ通信(地域支え合い推進員通信) 第3号」では、4つの団体の支え合い活動を紹介していますので、こちらもぜひご覧ください。

住み慣れた地域で安心して暮らし続けられるよう、支え合いの地域づくりを広げていきましょう。



# お知らせ

**日** 日時 **場** 場所 **内** 内容 **講** 講師  
**対** 対象 **定** 定員 **料** 料金 **持** 持ち物  
**申** 申込方法 **締** 申込締切 **問** 問合せ先

- 料金の記載のないものは無料です。
- 申込の記載のないものは申込不要です。
- スマートフォンなどから問合せ先に電話する際は市外局番0770をつけてください。

**催** **市民人権講演会**

**日** 2月3日(木)  
19時～20時30分

**場** プラザ萬象

**演題** 「新型コロナウイルス感染症と人権」～差別を起さない心を～」

**講** (公財)滋賀県人権センター 四方 康博 氏

**定** 50人(先着順)

**申** 電話・FAX・メール

**問** 三島会館

☎ 22・3420

✉ mshimak@ton21.ne.jp

**催** **スノーボード教室**

スノーボードの楽しさを味わいながら、正しい技術が習得できます。

**催** **敦賀いきいき生涯大学 公開講座**

**日** 2月5日(土)  
8時40分～14時50分

**場** 国境高原スノーパーク 市内在住・在勤・在学の小学4年生から60歳までの方

**定** 15人(先着順)

**料** 500円(保険料含む) ※リフト代、レンタル代は別途必要

**申** 敦賀市スキー連盟HPから申込用紙をダウンロードし、必要事項を記入の上、メールで提出

**締** 1月30日(日)

**問** 敦賀市スキー連盟

☎ 0740・28・1931

✉ kunizakaiski@school@gmail.com

**催** **敦賀いきいき生涯大学 学習発表会**

**日** 2月8日(火)  
13時30分～16時

**場** あいあいプラザ

**内** 学習発表会

**講** 講演会「落語の笑いについて」

**定** 50人

**申** 健康の秘訣！～&落語

**問** 長寿健康課

☎ 22・8124

**敦賀市の人口(令和3年12月22日現在)**

人口	64,324人(前月比-36人)
世帯数	29,067世帯
男	31,737人
女	32,587人

**納期限 1月31日(月)**

市県民税(第4期)  
国民健康保険税(第7期)  
後期高齢者医療保険料(第7期)  
介護保険料(第7期)

納付は市内金融機関のほか、バーコード付きの納付書の場合はコンビニエンスストアからも可能です。ぜひご利用ください。

**ごみ排出量情報(1人1日当たり)**

目標値	963g
令和3年度11月まで	1,046g
達成状況	83g超過

**ワンポイントアドバイス**

紙コップ、紙皿、割り箸など使い捨ての物はできるだけ使わないようにしましょう!

## 新型コロナウイルス 3回目のワクチン接種について

12月から医療従事者への3回目接種が始まっており、2月からは一般高齢者への接種が本格化します。対象者には2回目接種から7か月後をめどに順次接種券を発送し、接種券が届き次第予約可能となります。予約方法などは接種券に同封のチラシにてご確認ください。



### ◆往復タクシー代を助成します

接種会場に行く際のタクシー代を助成します。「雪で足元が悪くて歩きにくい」「運転が不安」などの悩みを抱える方はぜひご利用ください。



### ■対象者

- ▶ 75歳以上の方(昭和22年4月1日以前生まれの方)
- ▶ 74歳以下で身体障がい者手帳/療育手帳/精神障がい者保健福祉手帳のいずれかをお持ちの方

### ■助成内容

片道につきタクシー料金の半額を助成(上限2,000円)

※詳細は接種券に同封のチラシにて確認またはコールセンターまでお問い合わせください。

### ◆接種券の発行申請が必要な方について

3回目接種を希望する方で、下記に該当する方は接種券の発行申請が必要となります。申請方法など詳しくはコールセンターまでお問い合わせください。

- ▶ 1、2回目の接種を他自治体で受けた後、敦賀市に転入した方
- ▶ 海外で接種を受けた方
- ▶ 転居などにより、接種券が届かない方

※12月24日現在の情報です。最新の情報は市HPや行政チャンネルなどでお知らせします。

※今後、国の示す内容やワクチンの供給などによって変更が生じる場合があります。

※緊急の際は、防災チャンネルで情報発信を行いますので、定期的にご確認ください。

### 1、2回目のワクチン接種がお済みでない方へ

12月末で接種対象者の85%以上の方が、2回の接種を完了しています。接種は自分だけでなく周りの方の命と健康を守ることもつながります。接種を希望される方は早めにご予約ください。

### ■予約方法

コールセンター(☎24-5025)または実施医療機関に電話で予約



※実施医療機関や実施時間については、コールセンターにてご確認ください。

※小学6年生で、これから12歳になる方の接種券は誕生月の翌月上旬までに発送します。(予約方法は接種券に同封のチラシ参照)

### こんな時はコールセンターまで

- ・予約したい
- ・予約日時を確認したい
- ・住民票地以外の接種について聞きたい
- ・接種券をなくした など

### 問い合わせ・予約先

敦賀市新型コロナワクチン 接種コールセンター

☎ 24-5025 FAX 24-5026

(月)～(土) 9:00～17:00 (日・祝を除く)

※市HPはこちらからご覧ください。

敦賀市 ワクチン接種



## まちゼミ

### 得するまちのゼミナール「敦賀まちゼミ」

各商店街内のお店の人が講師となって、来店者に商品の専門知識やプロの技を無料で教えるミニ講座です。定員に達し次第、受付終了となりますので、お早めにご予約ください。

**開催期間** 2月1日(火) ▶ 3月15日(火)



▲過去の開催時の様子

**申込みの手順**

- 1 ゼミを選ぶ**  
WEBやチラシなどに掲載されている講座から受講したいゼミをお選びください。いくつでも受講可能です。
- 2 申込み**  
受けたい講座のお店へ直接電話でお申込みを。「まちゼミの申込みです」と伝えて、お名前、電話番号、参加人数をお知らせください。
- 3 参加する**  
当日は時間、場所を間違えないようご参加ください。材料費がかかる講座は、当日お支払ください。持ち物が要る際は忘れずに。

【主催】敦賀商工会議所 【共催】敦賀市商店街連合会  
 【後援】敦賀市、(株)全国商店街支援センター  
 【お問い合わせ先】敦賀商工会議所 ☎0770-22-2611

\*各店舗の詳細はWEB、SNSをチェック!

最新情報発信中! 敦賀まちゼミ





# お知らせ

**日** 日時 **場** 場所 **内** 内容 **講** 講師  
**対** 対象 **定** 定員 **料** 料金 **持** 持ち物  
**申** 申込方法 **締** 申込締切 **問** 問合せ先

- 料金の記載のないものは無料です。
- 申込の記載のないものは申込不要です。
- スマートフォンなどから問合せ先へ電話する際は市外局番0770をつけてください。

## 催 ホールアナウンス講座

発表会や演奏会でアナウンスをされる方、プロのアナウンサーから本格的にアナウンスの基礎を学んでみませんか。

**日** 2月11日(金)祝・19日(土)・23日(水)祝  
**場** 市民文化センター  
**講** 元石川テレビニュースキャスター  
 小矢田 いづみ 氏  
**定** 10人  
**料** 一般3,000円  
 高校生以下1,500円  
**申** 受講料を添えて市民文化センターまで  
**問** 市民文化センター  
 ☎ 25・5125

## 催 ふくい女性活躍支援センター 嶺南出張就職相談会

女性のための就職相談会を開催します。子どもがいる方には保育所の案内や情報もお伝えします。(予約優先)

**日** 2月15日(火) 10時～15時  
 3月15日(火) 10時～15時  
 (毎月第3火曜日)  
**場** 栗野公民館  
**対** 「働いている」「働きたい」全ての女性  
**場** ※コロナ禍により、経済的に困窮して生理用品の用意ができませんにお困りの方に、生理用品をお配りします。  
**問** ふくい女性活躍支援センター  
 ☎ 0776・41・4244

## 催 北陸新幹線開業PR イベント「はぴりゅう」の国

ミニ新幹線の運行や、イベント限定の「はぴりゅう」グッズが当たる新幹線クイズラリー、パネル展示などを行います。新幹線開業盛り上げ隊長の「はぴりゅう」もやっつけ

きます。  
**日** 2月19日(土)・20日(日)  
 9時～16時30分  
**場** こどもの国  
**場** 福井県交流文化部  
**問** 新幹線開業課  
 ☎ 0776・20・0546



## 催 議会報告会番組放送

今年の議会報告会は、新型コロナウイルス感染症拡大防止のため、議会チャンネルで特別番組を放送します。  
**日** ①2月20日(日) 10時～10時20分  
 ②2月21日(月) 19時～19時20分  
**場** チャンネル 議会チャンネル (地上093ch)  
**問** ※放送後、市議会HPおよびYouTubeにて視聴可能  
 議会事務局  
 ☎ 22・8157

## 催 第8回市民スティックリング大会

福井県発祥のニュースポーツであるスティックリングの大会を開催します。  
**日** 3月6日(日)  
 8時30分～12時20分  
**場** 中郷体育館  
**対** 市内在住・在勤・在学の18歳以上の方で構成されたチーム(1チーム3～6人)  
**申** スポーツ振興課備え付け、または市HP掲載の申込書と同意書に必要事項を記入し提出  
**締** (メール、FAX可)  
 2月18日(金)  
**問** スポーツ振興課  
 ☎ 22・8155  
 ☎ 23・6809  
 ✉ sports@ton21.ne.jp

## 募 市立看護大学科目等履修生・聴講生募集

提示した授業科目の中から関心のある科目を選び、学生とともに履修または聴講ができます。  
**日** 前期 4月～9月  
 後期 10月～令和5年3月  
**場** 市立看護大学  
**出願・申込期間** 1月26日(水)～2月1日(火)  
**定** 各授業科目につき、科目等履修生・聴講生合わせて5人程度  
**料** 入学検定料、授業料など  
**問** 市立看護大学 教務学生課  
 ☎ 20・5540

## 募 プラザ萬象団体の活用募集

**対** 営利を目的とせず、社会教育および文化振興を含む教育、社会福祉、社会奉仕、まちづくりの活動を行う団体  
**使用期間** 4月1日(金)～令和5年3月31日(金)(休館日は除く)  
**部屋規模** 1室当たり約30㎡(2団体で共同利用も可)  
**料** 1か月12,560円  
**締** 2月3日(木)  
 ※選考の上、申込多数の場合は抽選

**申** 使用許可申請書に必要事項を記入し提出(申請書はプラザ萬象でお渡しします)  
**問** プラザ萬象  
 ☎ 22・9711

## 募 広報紙コンクール 作品募集

**募集内容** ▼地域や団体での活動、住民・社員・保護者に広報する内容のおたより、新聞など  
 ▼令和3年3月～令和4年2月発行の広報紙(形式自由)  
**問** 2部門(2ページまでの「ミ

ニ広報紙の部」、3ページ以上の「広報紙の部」  
**応募方法** 作品に応募用紙を添えて、2部提出(応募用紙は市HPからダウンロード可)  
**締** 2月22日(火)  
**問** 市民憲章推進会議事務局 (生涯学習センター内)  
 ☎ 25・8318

## 健 HIV・肝炎相談検査

HIV・肝炎に関する相談やウイルス検査を行います。  
**日** 2月2日(水)、16日(水)

## つるが年賀はがきキャンペーン

年賀はがき「敦賀PRの取組」を受け取られた方に抽選でお年玉をプレゼント! 当選番号、引き換え方法などは市HPをチェックしてください。市では、2024年春の北陸新幹線敦賀開業に向けて、SNSでもプレゼントキャンペーンを実施中です。ぜひご参加ください。

### 当選発表

#### 1月15日(土)発表

※市HPおよび#つるがキャンペーン公式SNSで発表 (Instagram・Facebook・Twitter @tsuruga2024)  
 ※1等、2等の引換期限は1月31日となりますので、お早めにお引き換えください。

**1等** 敦賀真鯛しゃぶしゃぶセット  
**2等** 敦賀の手土産セット  
**3等** 市内公共施設入館無料

敦賀市 年賀はがきキャンペーン search

問合せ先 新幹線誘客課 ☎ 22-8241

## 国有林モニター募集

国有林の事業運営などについての意見や要望を国有林野行政に反映するため、モニターを募集します。

- 内容**
- ▶ 国有林に関するアンケートへの回答(年2回程度)
  - ▶ 国有林野の管理経営についての意見・要望などの提出
  - ▶ モニター会議への出席(希望者のみ)

**対象** 市内在住の森林・林業に関心のある成人の方

**任期** 4月1日～令和5年3月31日(1年間)

**定員** 2人  
**応募締切** 2月1日(火)

※詳細は近畿中国森林管理局HPをご覧ください。

**問合せ・申込先**  
 近畿中国森林管理局 総務企画部  
 企画調整課 林政推進係 ☎ 06-6881-3412

## 健 「敦とんウォーク」 in さらめきみなと館

冬場の健康づくりのために、屋内で「敦とんウォーク」を開催します。  
**日** 2月4日(金)、3月10日(木)  
 9時30分～11時

**場** さらめきみなと館  
**内** ▼ホール内でのウォーキング  
 ▼椅子・タオルを使うヨガ、スクワット  
**問** ※中止の場合は市HPにてお知らせします。  
 健康推進課  
 ☎ 25・5311



# お知らせ

**日** 日時 **場** 場所 **内** 内容 **講** 講師  
**対** 対象 **定** 定員 **料** 料金 **持** 持ち物  
**申** 申込方法 **締** 申込締切 **問** 問合せ先

- 料金の記載のないものは無料です。
- 申込の記載のないものは申込不要です。
- スマートフォンなどから問合せ先へ電話する際は市外局番0770をつけてください。

## 健 つるが元気体操講習会

転倒予防、腰痛・肩こりの改善、認知症予防などの効果がある「つるが元気体操」の講習会を開催します。

**日** 2月14日(月)  
 11時～11時50分  
**場** あいあいプラザ  
**定** 35人(先着順) **申** 電話  
**問** つるが元気体操の会  
 (長寿健康課) ☎22・8181

## 健 脳と体のいきいき教室

認知症の正しい知識・予防のための生活習慣を身に付けましょう。

**日** 2月15日(火)、22日(火)、  
 3月1日(火)、8日(火)、18日(金)

**場** 14時～15時30分  
 栗野公民館(送迎なし)

**内** ▼認知症に関する基礎知識と予防の話  
 ▼認知症予防のための運動指導

**対** 市内在住の65歳以上の方  
 ※今年度中に他の会場で参加された方は申し込み不可

**定** 30人(先着順)  
**申** 電話  
**締** 2月1日(火)  
**問** 長寿健康課  
 ☎22・8181

## 福 障がい者のための ニューススポーツ教室 中止

障害のある方の運動する習慣づくりと健康増進を目的に開催している「障がい者のためのニューススポーツ教室」は、新型コロナウイルス感染拡大防止のため、開催を中止します。

**問** 地域福祉課  
 ☎22・8176

## 福 人権相談日

人権に関するさまざまな相談をお受けします。

**日** 2月18日(金) 13時～16時

**場** 三島会館  
**問** 福井県人権センター  
 ☎0776・29・2111

## 「Jアラート」全国一斉 情報伝達試験中止

2月16日(水)に実施を予定していた、全国瞬時警報システム(Jアラート)を用いた全国一斉の情報伝達試験は、同日に県立高等学校の一般入試が実施されることから、本市における伝達試験を中止します。

**問** 当日は試験放送などは行いませんが、防災ラジオなど災害時の情報の取得方法について日頃から確認いただき、また、すようお願いします。  
**問** 危機管理対策課  
 ☎22・8166

## 「e-Tax」をご利用の方へ

▼住民基本台帳カードに掲載されていた電子証明書は、有効期限が切れているため、e-Taxに利用することができません。  
 ▼住民基本台帳カードをお持ちの方で、新たに電子証明書が必要な方はマイナンバーカードを利用してください。

▼マイナンバーカードは交付まで1か月程度かかりますので、早めの申請をお願いします。

▼e-Taxにマイナンバーカードを利用していただく方は、電子証明書の有効期限の確認をお願いします。  
**問** 市民課  
 ☎47・6062

## 小中学校入学遺児の方への就学支度金

交通事故などにより保護者を失った遺児が、令和4年4月に小中学校に入学する場

合、その遺児を監護し、生計を維持している方に対し県から支度金が支給されます。  
 ※「交通事故など」とは、交通災害、労働災害、地震・水害などの天災、病死、その他知事が認めた災害  
**対** 次のいずれかに該当する保護者  
 ▼生活保護を受けている方、またはその世帯に属している方  
 ▼市民税の所得割を課せられている者のいない世帯に属している方  
 ※遺児が保護者以外の者の養子になったときや児童養護施設などに入所しているときは支給されません。  
**申請書**  
 申請書類は児童家庭課窓口で配布するほか、県HPからダウンロードできます。

**問** 児童家庭課に提出  
**締** 1月31日(月)  
**申** 福井県子ども家庭課  
 ☎0776・20・0341

## 「国の教育ローン」(日本政策金融公庫)のご案内

高校、大学などへの入学時・在学中にかかる費用を対象とした公的な融資制度です。

子ども1人につき350万円以内を固定金利(年1・65%令和3年11月1日現在)で利用

でき、在学期間内は利息のみのご返済とすることができます。詳しくは「国の教育ローン」で検索していただくか、コールセンターまでお問い合わせください。  
**問** 教育ローンコールセンター  
 ☎0570・008656  
 ☎03・5321・8656

## 新型コロナウイルス感染症生活困窮者自立支援金の受付延長

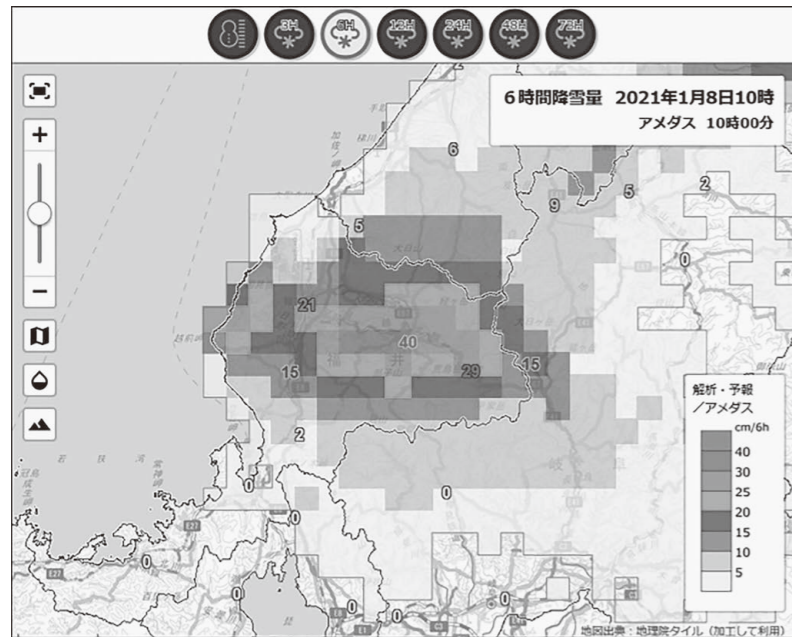
新型コロナウイルス感染症の影響で生活状況が困窮している世帯を対象に実施している生活困窮者自立支援金給付事業の受付期間が3月31日まで

で延長となりました。  
**対** 総合支援資金の再貸付が終了した世帯など(支給要件あり)  
 ※令和4年1月以降に申請する場合、総合支援資金(初回)の貸付が終了した世帯も対象

**給付額(月額)**  
 1人世帯 6万円  
 2人世帯 8万円  
 3人以上世帯 10万円  
**支給期間** 3か月間  
**締** 3月31日(木)  
 (当日消印有効)  
**問** 地域福祉課  
 ☎22・8123

## 積雪の深さと降雪量の6時間先までの予報を開始します

気象庁では、今年度冬季から降雪量や大雪の地域をきめ細かく予想する「今後の雪(降雪短時間予報)」を気象庁HPで公開しました。現在の積雪状況に加え、今後6時間先までの1時間ごとに積雪や降雪量予想を提供しています。幹線道路で大雪が予想される際には、迂回路の検討や除雪作業の判断にご利用ください。

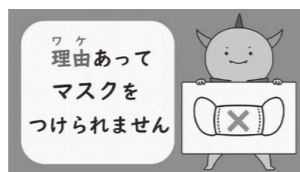


問合せ先 福井地方気象台 ☎0776-24-0069

## マスクをつけられない方へのご理解をお願いします

新型コロナウイルス感染症の感染防止のため、「おはなしはマスク」(会話時のマスク着用)の徹底をお願いしていますが、マスクを着けると体に異変が生じてしまう方もいます。マスクを着けていない方を見掛けた際には、まずは「何か事情があるのかもしれない」と想像し、その特性に対するご理解をお願いします。

### カード型(名札ホルダー、キーホルダーなど)



### 丸型(缶バッジ、シールなど)



病気などでマスクの着用が困難な方は、「マスクをつけられません」と周囲にお知らせをする意思表示カードなどを携帯し、理解してもらえるよう工夫する方法があります。県HPにデータが添付されているので、ご利用ください。

データはこちら



こどもの国 行事予定

【問合せ・申込先】 こどもの国 ☎25-7879

日時	イベント	内容
1/15(土)～2/20(日)	幼児絵画展「お絵かきストリート」	教会幼稚園・晴明保育園・きらきら・げんきこほいくえん年長児の絵を展示
2/5(土) 13:30～15:00	陶芸のへや ※	絵付け体験 ☎電話または窓口で受付(1/22(土)～)
2/13(日) 14:00～15:00	あそびにチャレンジ	チャレラン種目で遊ぼう ☎幼児・小学生・中学生(小学3年生以下は保護者同伴) ☎電話または窓口で受付(1/29(土)～)
2/17(木) 10:30～11:30	親子なかよしひろば	おひなさま飾り作り ☎幼児とその保護者 ☎電話または窓口で受付(2/5(土)～)
2/19(土) 18:30～20:00	天体観望会	冬から春にかけての星座・星雲・星団を観望しよう 雨天時：プラネタリウムで解説 ☎電話または窓口で受付(2/5(土)～)

日時	イベント	内容
2/19(土) 14:00～15:00	パレットのへや	おひなさま飾り作り ☎幼児・小学生(幼児は保護者同伴)
2/27(日) 14:00～14:45	みんなでダンス!	音楽に合わせて体を動かそう ☎3歳以上の児童(小学3年生以下は保護者同伴) ☎上履き ☎電話または窓口で受付(2/12(土)～)

プラネタリウムのご案内

日時	放映内容
2/5(土)～27(日)の土日、23(水・祝)	まほうつかいリリィ ※ 星夜の幻灯会 ※

- 来館の際に、手指消毒・マスク着用・来館受付票の記入・検温をお願いします。
- 「※」は参加費または観覧料が必要です。
- 行事およびプラネタリウムは、人数制限により参加・観覧できない場合があります。

開館時間 9:00～16:30  
休館日 毎週月曜日、2/24(木)

おやこきらりんひろば

【問合せ・申込先】 NPO法人子育てサポートセンター  
きらきらくらぶ おやこきらりんひろば ☎24-7517



おやこきらりんひろばは、子育て中のパパ・ママや祖父母の方がお子さんと一緒に遊んだり、これから子育てをする方が集まって情報交換をしたりできる場所です。季節の行事や誕生会、月に一度の支援講座なども開催しています。

開館日 (月)～(金) 10:00～16:00  
対象 おおむね3歳未満の子どもと保護者(きょうだいも可)  
住所 〒914-0121 敦賀市野神1-74 福井県民生協嶺南寮1F



Facebook



Instagram

日時	イベント	内容
2/1(火) 10:00～11:30	妊婦さんと産後のママのひろば HAPPY♡ 【産前・産後のヨガ】	お腹の中に赤ちゃんがやってきた時から、一緒に遊びに行ける場所、お話ができる場所があると安心ですね。助産師さんとともに、妊娠・出産に使う筋肉を考えながらゆっくりと体を動かしましょう。 ☎電話 ☎定 5組
2/18(金) 10:00～11:30	ふたば【多胎児のサークル】	ふたご・みつごを子育て中の親子が、先輩ママと楽しくお喋りしながら情報交換を行っています。妊娠中のママやそのご家族も大歓迎です。
2/27(日) 10:00～12:00	出かけるピアサポートサロン 【主催：(公財)ふくい女性財団】 【共催：カンガルークラブ】	～赤ちゃんが小さく生まれ不安を抱えているお母さんたちへ～ 同じ境遇だからこそ分かり合えることがたくさんあります。小さく生まれたことによる発達心配事など、小児科医の先生や先輩ママと一緒に気持ちを共有しながらお話しませんか。 ☎育ちのクリニック津田 院長 津田 英夫 氏 ☎低出生体重児のママ ☎定 15組 ☎電話



子育て総合支援センター & 粟野子育て支援センター情報

【問合せ・申込先】 子育て総合支援センター ☎22-0147  
粟野子育て支援センター ☎25-5647

子育て講座は、市内在住の方が対象です。(定員になり次第締切)

日時	イベント	場所	内容
毎週(土) 8:30～12:30	パパも遊ぼう	両センター	お父さん、お母さんと一緒に好きな遊びを楽しみましょう。
2/3(木) 2/14(月) 9:30～11:00	すくすく健康相談	総合 粟野	☎未就園児の親子や保護者 ☎保健師、管理栄養士 ☎母子健康手帳 ※計測希望の方は(月)～(金)に随時対応
2/8(火) 10:00～11:00	子育て講座「ママのための簡単ストレッチ」	総合	日頃の疲れをストレッチでほぐしましょう。また、子育てのポイントや子どもと一緒にできる運動などをお話します。 ☎未就園児の親子 ☎市立敦賀病院 主任理学療法士 ☎定 10組 ☎電話(22-0147)または窓口で受付(1/25(火)～)
2/9(水) 10:00～	絵本にこここタイム	総合	絵本の読み聞かせや、わらべうた遊びで、親子の温かい時間を過ごします。☎未就園児の親子 ☎定【総合】5組【粟野】10組
2/25(金) 10:30～		粟野	
2/10(木) 2/24(木) 13:30～14:30	ベビーすこやかセミナー(ベビーマッサージ)	総合	☎令和3年10～12月生まれの赤ちゃんとその保護者10組 ※里帰りの方(祖父母が市内在住の方)も対象 ※妊婦さんの見学可 ☎助産師、保育士 など ☎母子健康手帳、バスタオル ☎電話(22-0147)または窓口で受付
2/17(木) 10:00～11:00	子育て講座「ママのための骨盤体操」	粟野	呼吸と姿勢を基本とした、骨盤周りのインナーマッスルを鍛える運動をします。動きやすい服装でご参加ください。☎未就園児の親子 ☎骨盤ボディメイクインストラクター 小豆澤 かおり 氏 ☎定 15組 ☎電話(25-5647)または窓口で受付(2/3(木)～)
2/22(火) 10:00～11:00	子育て講座「家庭にあった離乳食の進め方」	総合	子どもの成長には、それぞれ個性があります。発育・発達を知り、家庭にあった離乳食の進め方を考えてみましょう。 ☎未就園児の親子 ☎管理栄養士 ☎定 10組 ☎電話(22-0147)または窓口で受付(2/8(火)～)

出張すくすくひろば ※2/11(金)は祝日のため、松原公民館での開催はありません。  
※2/7(月)あいあいプラザは、9:30～14:30開催となります。(11:30～13:00は子育て相談のみ対応)

すこやか子育て相談室

【問合せ・申込先】  
敦賀北幼稚園 ☎22-5875  
松陵幼稚園 ☎25-8240

日時	場所	内容
2/10(木) 9:30～11:00	敦賀北幼稚園 松陵幼稚園	◎簡単なルールがある遊び ◎参加保護者の育児相談 ☎2、3歳の未就園児の親子 ☎定【敦賀北幼稚園】10組【松陵幼稚園】20組 ☎持 上履き、水筒 ☎各幼稚園に電話で申し込み

その他のイベント

日時	イベント	場所	内容	問合せ・申込先
2/3(木) 13:30～	ママパパセミナー	健康センターはびふる	赤ちゃん人形の抱っこや沐浴体験、DVDなどを通して赤ちゃんとの生活をイメージしましょう。妊娠中から産後の栄養や食事についてもお話します。 ☎妊婦6か月以降の妊婦とその家族 ☎持 母子健康手帳 ☎定 10組 (お一人での参加も大歓迎) ☎電話	健康推進課 ☎25-5311
2/7(月) 13:30～15:00	ママ・パパぼけっと	粟野子育て支援センター	「子育てに自信がない」「イライラしてしまう…」と感じている方が精神科医や公認心理師に相談できます。☎妊娠中・子育て中で、育児に不安がある保護者 ☎電話(予約制)	二州健康福祉センター ☎22-3747

## 地域おこし協力隊 #08 Report

### わたしとつるが 03 制作中

昨年2月に創刊したフリーペーパー「わたしとつるが」ですが、現在は3号目の制作に取り組んでいます。次のテーマは「アーケード」です。駅前から港の方にかけて、敦賀には5つの商店街がありますが、その商店街ごとにアーケードの形が違うことに皆さんはお気づきでしたか？実は私は、地元の人に教えていただくまで、ほとんど毎日目にしているにも関わらず気づきませんでした。しかし意識して見るようになると、アーケード沿いの景色が全く違って見えるようになりました。今では、市外からお客さんがやってくると必ずアーケードツアーをするほどです。そんな、住んでみないとわからないアーケードの楽しみ方を知ってもらえるような、また新たな視点を持って商店街を歩いてみたいと思っただけのような冊子にしたいと鋭意企画中です。2月の配布開始を目指していますが、より良いものを作りたいと思うがゆえになかなか進みません。今まで以上の生みの苦しみを味わいつつ、早めの完成を目指して頑張ります。

#### Profile 西山 綾加(25)

岐阜県恵那市出身。イベント制作会社や旅行会社、ライターの実験を経て、令和2年10月、敦賀市の地域おこし協力隊に就任。



敦賀での暮らしや日々の活動を SNS で発信しています

note QRコード  
 にしやま あやか

Twitter QRコード  
 敦賀市地域おこし協力隊



左が本町一丁目商店街、右が神楽商店街のアーケード。こんなに違うのに気づいてなかったのには自分でも驚きました。

▼屋上に設置された太陽光パネルの前で説明を受ける児童たち



### 省エネなどの取り組みについて学ぶ 12月13日 小学生を対象にした新庁舎見学会

「環境」をテーマに新庁舎での新しい取り組みについて学んでもらおうと、小学生たちを対象とした見学会が行われました。この日は、角鹿小中学校の5年生の児童40人が2班に分かれ、庁舎の概要をはじめ、水素エネルギー供給システムや太陽光発電といった環境負荷低減のための取り組みなどについて学びました。児童たちは、担当者の説明を熱心に聞きながら、疑問に思ったことなどを思い思いに質問していました。5年1組の田辺月唯くんは「普段見られないところなどを見学できて良かった。環境に優しい取り組みなど、知らないことがいっぱいあって驚いた」と話していました。

▼みかんを収穫する通所者



### 食べ頃のみかんを収穫 12月3日 農福連携サポート事業(みかん収穫)

農福連携サポート事業の一環として、横浜地区のみかん畑で、ワークサポート陽だまりの通所者10人が収穫作業を行いました。この事業は、農作業における担い手不足や障がい者の就労機会の拡大を目的に実施しており、今年で5年目です。通所者たちは、指導を受けながら丁寧に作業に当たっていました。また作業の合間には、採れ立てのみかんをみんなでおいしそうに頬張っていました。東浦みかん特産化組合組合長の平林慎治さんは「組合員も高齢化する中、作業を手伝ってもらい、大変助かっている。おいしいみかんを残していけるように頑張りたい」と話しました。

## イキイキ健活！ 「私のプラス1」

生活に気軽に取り組める健康習慣を1つ加える「プラス1」運動。毎月、皆さんの「プラス1」を紹介しています。

### 地域を見守りながらウォーキング

#### ▼田邊 進 さん



私は、週に1~2回は外を歩くようにしています。新型コロナウイルス感染症の影響で、人と人とのつながりが途絶える中、民生委員としても地域を見守り、困っている人に声をかけることも心掛けるようにしています。ウォーキングを始め、何事にもやる気が出るようになり、外に出ることが好きになりました。これからも健康維持のため続けていきます。

皆さんの「プラス1」を紹介しませんか？詳しくは、健康推進課(☎25-5311)までお気軽にお問合せください。

## 敦賀市経済対策 世帯給付金 コールセンターを開設

政府の「コロナ克服・新時代開拓のための経済対策」による2つの給付金事業を迅速に進めるため、令和3年12月21日に実施本部を設置しました。また、給付金に関するコールセンターを開設しますので、お知らせします。

### 非課税世帯等臨時特別給付金

新型コロナウイルス感染症の影響を受けている非課税世帯などの生活を支援するため、1世帯当たり10万円の現金を給付します。(令和4年2月支給開始予定)

### 子育て世帯臨時特別給付金

新型コロナウイルス感染症の影響を受けている子育て世帯の生活を支援するため、18歳以下の子どもを養育する世帯に対し、子ども1人当たり10万円の現金を給付します。

▶先行給付金(5万円) 令和3年12月支給開始

▶追加給付金(5万円) 令和4年1月支給開始

### 敦賀市経済対策世帯給付金コールセンター



☎ 22-1180

(月)~(金) 8:30 ~ 17:15 (祝日を除く)

【令和4年1月17日から開設】

## 市政 TOPICS 敦賀港に国際フィーダー トライアル船が入港

▼初入港したコンテナ船「だいこく」から貨物を降ろす様子



国際フィーダー航路構築に向けたトライアル船(コンテナ船「だいこく」)が、12月7日に、敦賀港へ初入港しました。今回のトライアルでは、日本海側の港湾と国際コンテナ戦略港湾である神戸港を結び、韓国・釜山港など海外の主要港で大型船に積み替えているコンテナを、神戸港から直接欧米などへ輸出入することを検証します。この取り組みにより、荷主企業への選択肢の拡大や、陸上輸送から環境負荷の少ない船舶輸送に転換するモーダルシフトの推進を通じて、敦賀港のさらなる利用拡大に繋がるものと期待されます。

▼ツナガ君と一緒に踊る園児たち



### ツナガ君サンタと一緒にダンス 12月16日 金山保育園にツナガ君サンタが訪問

クリスマスを前に、サンタに扮したツナガ君が市内5つの保育園を訪れ、園児たちと交流しました。この企画は、NPO法人THAPが毎年行っており、今年で23回目を迎えます。金山保育園に、ツナガ君サンタが登場すると、園児たちからは大きな歓声が。その後、クリスマスソングに合わせて、みんなで楽しそうにダンスをしたり、記念撮影をしたりして、園児たちからたくさん笑顔があふれていました。ほし組(年長)の田中ひかりちゃんと廣瀬嬉来ちゃんは「とっても楽しかった。またツナガ君サンタと一緒にみんなで踊りたい」と嬉しそうに話しました。

休日急患診療	
◎休日急患センター（中央2 ☎25-5311）	
内科・小児科・歯科 診療時間：【4月～11月】9:00～12:00（午後診療なし） 【12月～3月】9:00～12:00、13:00～15:00 ※事前に必ず電話連絡してから受診してください。	
◎外科系当番医 診療時間：9:00～12:00、13:00～17:00	
1/16(日)	市立敦賀病院（三島1 ☎22-3611）
1/23(日)	和久野医院（和久野 ☎22-3080）
1/30(日)	いちはし整形外科（櫛林 ☎20-1825）
2/6(日)	和久野医院（和久野 ☎22-3080）
2/11(金)	せきクリニック（御名 ☎21-2000）
2/13(日)	敦賀医療センター（桜ヶ丘 ☎25-1600）
2/20(日)	市立敦賀病院（三島1 ☎22-3611）
2/23(水)	はぎはら整形外科（木崎 ☎20-0811）
2/27(日)	泉ヶ丘病院（中 ☎22-7700）

相談ごと		
項目	日時	場所・問合せ先
行政 介護 介護保険	2/9(水) 毎日 (第1・3土曜日は休み)	10:00～14:00 8:30～17:30 あいあいプラザ ☎22-3133
法律	2/2(水)・16(水) * *	10:00～13:30
人権	2/2(水)・16(水)	9:00～11:30 プラザ萬象 ☎25-0174 (☎福井地方方法務局 敦賀支局)
弁護士 無料相談	2/8(水)・15(水)・22(水) (申込)	13:30～15:00 プラザ萬象 ☎0776-23-5255 (☎福井弁護士会)
結婚 婦人	2/12(土)・15(水)・22(水)	13:30～15:30 あいあいプラザ ☎090-5684-0880 (☎婦人児童福祉協議会)
家庭教育	毎週火～土曜日	9:00～16:00 少年愛護センター ☎0120-090-523
学校教育	毎週月～金曜日 *	9:00～16:00 ハートフル・スクール ☎22-7072
子ども 電話相談	毎週月～金曜日 *	9:00～16:00 ハートフル・スクール 「はーと・ほっとダイヤル」 ☎0120-96-8104
育児電話	毎週月～金曜日 *	8:30～17:15 子育て総合支援センター ☎21-1151 栗野子育て支援センター ☎21-0133
児童相談 窓口	毎週月～金曜日 *	8:30～17:15 敦賀児童相談所 ☎22-0858 児童家庭課 ☎22-8223
女性相談 窓口	毎週月～金曜日、 第2・第4土曜日 * 第1・第3金曜日 *	8:30～17:15 8:30～20:00 男女共同参画センター ☎23-5411 ☎danjo-soudan@ton21.ne.jp
若者求職 相談窓口	月、水、金曜日 ★	9:00～17:00 ミニジョブステーション敦賀 ☎23-5416
こころの 相談	2/7(月)・28(月) (申込)	9:30～17:15 健康センター はびふる ☎25-5311
がん相談	2/9(水)・16(水)	10:00～15:00 福井県保健予防課 ☎0776-20-0349
HIV・肝炎 相談検査	2/2(水)・16(水) (申込) (匿名・無料)	9:00～10:30 二州健康福祉センター ☎22-3747

\* 相談者が著しく多い場合、受付人数を制限させていただくことがあります。  
※ 国民の祝日・振替休日は休みとなります。  
★ 国民の祝日・振替休日は休みとなります。ただし、月曜日が該当する場合は、翌日火曜日に開所します。  
(申込) 事前に申込みが必要です。

敬弔塔 謹んでお悔やみ申し上げます。【11月30日～12月22日届出分】（敬称略）

山 上田やすゑ(91)	砂 流 五 次 茂(88)	金 山 石川 一代(69)	萩野町 河原 英男(72)
呉 竹 1 田中栄一郎(69)	鑄物師 大部 みか(101)	泉ヶ丘 團子美枝子(78)	杉 箸 松田善兵衛(100)
新松島 田中満須美(77)	曙 町 川岸 達人(81)	金 山 北村 明(88)	松葉町 濱野喜久江(88)
三島2 清水 俊克(73)	野 坂 中川 敏子(76)	葉 原 橋下 たか(99)	野 坂 三好 一房(93)
金 山 湯谷 晃(90)	岡山2 吉光万里子(78)	津内3 西浦 宏(89)	呉 竹 2 藤本 和美(66)
舞崎2 山形 充(59)	清水1 北村ふじの(96)	津内2 柴田 明(88)	平和町 中谷 忠司(77)
金 山 若林 信男(83)	公文名 大音 穂穂(91)	色 浜 濱谷ヒフミ(93)	中央2 山本 春雄(80)
疋 田 松山 貞雄(92)	松葉町 新保 富男(71)	阿 曾 長谷川信義(84)	呉 竹 1 山田 綾子(87)
結城町 山本 博彦(73)	津内3 河内 猛(94)	元 町 奥田はる子(95)	曙 町 田中 信子(87)
呉 竹 1 大道 禎子(85)	神楽2 石田 信夫(91)	蓬萊町 小森 博臣(81)	長 沢 前 忠士(78)
鉄輪2 前田 清隆(82)	平和町 井上 俊一(88)		

**市立図書館**  
☎22-1868



- ### 2月の行事案内
- 4日(金) 10:30～ ブックスタート※  
(☎栗野子育て支援センター)
  - 12日(土) 10:30～ おはなしポケット
  - 16日(水) 10:30～ おはなしわたげ
  - 18日(金) 10:30～ ブックスタート※
  - 18日(金) 16:00～ ママのおひざ (☎栗野公民館)

※ブックスタートは「7か月児すくすく相談のご案内」と同封の引換券をお持ちの方が対象です。

### 新着図書案内

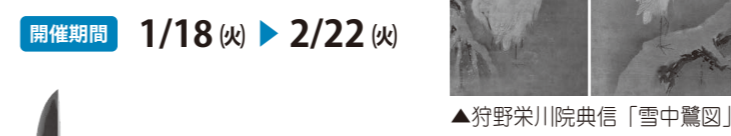
○60歳からの教科書 ○フェルメールとそのライバルたち  
○99%の日本人がわかっていない新・国債の真実 ○交渉人  
○うんち学入門 ○プロ野球ヒストリー大辞典 ○犬神家の戸籍  
○ねこのおひめさま ○標的はひとり ○パイロット マイルズ  
○徳川埋蔵金はここにある ○雪見酒 ○100万回死んだねこ  
○命のピザで旅した子どもたち  
このほか588冊の新しい本が入りました。

**市立博物館**  
☎25-7033



### 敦賀コレクション 冬の逸品陳列「冬の絵画」

当館の絵画コレクションの中から、雪を描いた作品を展示します。



- ### 刀剣資料公開展
- 当館が所蔵する郷土ゆかりの刀剣を中心に、優れた刀剣や刀装具などを展示します。
- 第1期 1/18(火) ▶ 2/4(金) 「越前康継と下坂鍛冶」
  - 第2期 2/5(土) ▶ 2/22(火) 「若狭路の刀工～冬廣と宗吉～」
  - 第3期 2/23(水) ▶ 3/15(火) 「敦賀の古刀」

開館時間：10:00～17:00  
入館料：300円（高校生以下無料）  
休館日：毎週月曜日、2/24(木)

▲短刀 敦賀光行



### 市立図書館からお知らせ

2月22日(水)～27日(日)の間、資料特別整理期間のため休館となります。ご不便をおかけしますがよろしくお願いいたします。

### 11月 予約ベスト3（一般書）

順位	書名	著者名
1位	ミカエルの鼓動	ゆづき ゆうこ 柚月 裕子
2位	夜が明ける	にし かなこ 西 加奈子
3位	さよならも言えないうちに	かわべち としかず 川口 俊和


2月の休館日  
◆毎週月曜日  
◆17日（第3木曜日・資料整理日）  
◆20日（第3日曜日）  
◆22日～27日（資料特別整理期間）

開館時間  
火～金曜日 10:00～19:00  
土・日曜日 10:00～18:00

## 学舎入舎生募集


### 講正学舎

☎ 福井県および近隣府県の高卒卒業（見込）の方で、東京都内の大学に進学する学生（大学在籍生を含む）  
定 男子：若干名 女子：2人  
問 〒156-0043 東京都世田谷区松原 2-34-6  
(公財)雲浜奨学会・講正学舎  
☎03-3327-7800




### 武生郷友会学舎

☎ 福井県出身の男子大学生（入学見込み者および大学在籍生） 定 男子：10人  
問 〒161-0032 東京都新宿区中落合3-9-20  
(公財)武生郷友会事務局  
☎03-3951-3836



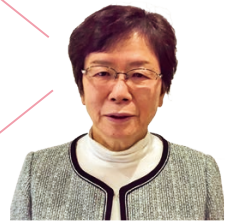
### 明倫学舎

☎ 福井県出身の男子大学生（入学見込み者および大学在籍生） 定 男子：20人  
問 〒180-0002  
東京都武蔵野市吉祥寺東町3-28-16  
(公財)輔仁会事務局  
☎0422-22-2305



# まちのキラリびと

敦賀市消費者連絡協議会は、昭和46年3月に設立以来、半世紀を迎えようとしています



敦賀市消費者連絡協議会  
会長 藤井 真理子さん

## 今できることを工夫しながら着実に

消費者とは「商品の購入やサービスの利用をする人」であり、全ての人が一生を通じて消費者であり続けます。

敦賀市消費者連絡協議会は「消費者相互の連絡を密にし、消費者の知識を高め、消費者の立場を向上させる」ことを目的に活動しています。

当会では「賢い消費者」であるために、勉強会・講習会、研修旅行を開催すると共に、他団体主催行事にも積極的に参加するなど幅広い学びを積み重ねています。また「実践する消費者」として、児童クラブへの出前教室の開催や、広報紙「消費者だより」の季刊発行や各種行事への出展活動を行っています。

一昨年から、残念ながらコロナ禍により、当会の活動も大きく制約されることとなりました。安全・安心を最優先しながらも、工夫して活動を続けています。

課題は、会員の減少傾向に歯止めがかからないこと、そして役員・理事などのリーダー層が高齢化していること、消費者活動に対する市民の関心を引き出しにくいことだと考えています。

「一人ではできないことも、仲間がいればできる」をモットーに、会員のつながりを大切にした活動を継続していきます。

消費者活動は、男女や年代の区別なく全ての人間に関わる大切な取り組みです。市民の皆さまも、まずは学び、理解し、できることから実践しましょう。



▲児童クラブへの出前講座



▲ふくいきらめきフェスへの参加



▲研修旅行



▲伝承料理講習会（味噌づくり）

## まちの宝を発見！ つるが歴史遺産



お寺を守り、  
守られてきた  
文化財です

案内人 学芸員 加藤 敦子



基本情報 種別：敦賀市指定文化財 所蔵：西福寺

たけとらずぶすま  
竹虎図襖

## 書院を飾った縁起の良い虎の絵

新年あけましておめでとうございます。2022年の干支の寅にちなんで、今回は虎を題材にした文化財をご紹介します。西福寺が所蔵する「竹虎図襖」は、現在非公開ですが、市の文化財に指定されています。

この作品は、同寺の書院にはめられていた襖絵で、江戸時代のもと考えられます。4面あるうち、右側には水辺に立つ虎の姿を描いています。左側の虎は、ペロペロと手を舐めて毛づくろいをしており、リラックスしている様子です。群生している竹は、太さや色の濃淡に変化を加えることで、竹林の奥行きを生み出しています。虎は風を司り、また竹林に棲むとされ、虎と竹はよくみられる組み合わせです。

虎は、その勇ましさと美しさから、中国・朝鮮では古くから山の神、守護神として崇められてきました。武勇の象徴としてだけでなく、家庭を守る魔除けとしても親しまれ、その縁起の良さから、虎が生息しない日本においても吉祥画として多く描かれます。

昔の画家たちは、日本にいない虎の姿を中国や朝鮮の資料などを頼りに描いていました。本図の作者は不明ながら、漢画（中国から伝来した絵のスタイル）を専門にした狩野派系の画家の筆によると考えられ、流派の伝統的な描き方に倣っています。虎の姿や仕草は、どこか猫っぽく、親しみやすい雰囲気ですね。魔除けの力を持つともされた虎に、今年一年の無病息災を祈願したいところです。

## 広報担当者のつぶやき

このつぶやきを書いているのは、12月27日。旧庁舎での最後の編集となりました。思い起こすと、旧庁舎では十数年勤務しましたので、感慨深いものがあります。この広報紙が皆さんのお手元に届く頃には、新庁舎での勤務が始まっておりますので、気分一転、新たな気持ちで情報発信に努めていきたいと思っております。(K)

今号は2022年新春号！新成人の皆さんが、小さい頃の写真を持って表紙を飾ってくれました。私も年末の大掃除中、小さい頃の写真を見つけたので、少しだけ見てみようとおアルバムを開いたのですが、これが震でした。気付いたらかなり時間が経っており、大掃除ではなく普通の掃除レベルで終了してしまいました。(M)